

REFERAT Miljø- og Energiudvalget 2018-2021 d. 06-01-2021

Mødedato Onsdag d. 06. januar 2021 kl. 15:30

Mødested ML 8 – Røjle Klint

Mødedeltagere Esben Erichsen, Alex Gren, Morten Weiss-Pedersen, Paw Nielsen, Bo Juul Nielsen

Indholdsfortegnelse

| | |
|--|----|
| Godkendelse af takster for 2021 for Vejlbj Fed Vandværk..... | 3 |
| Godkendelse af projektforslag for udvidelse af varmeproduktion med varmepumpe - Føns Nærvarn | 4 |
| Placering af shelters i Staurby Skov..... | 6 |
| Vedtagelse af revideret erhvervsaffaldsregulativ..... | 10 |

Punkt 239: Godkendelse af takster for 2021 for Vejlbj Fed Vandværk

2020-010394

Beslutning

Udvalget godkendte forvaltningens indstilling.

Præsentation

Vejlbj Fed Vandværk har ansøgt om godkendelse af takster for 2021.

Forvaltningen foreslår

- At Miljø- og Energiudvalget godkender takster for 2021 for Vejlbj Fed Vandværk.

Sagsbeskrivelse

Almene vandværker/forsyningsselskaber beregner og fastlægger forbrugernes anlægs- og driftsbidrag, som hvert år skal godkendes af Kommunalbestyrelsen - se bilag 2 og 3.

Kommunalbestyrelsen skal lægge vægt på, at fastsættelsen sker ud fra principperne om lighed, saglighed og princippet om hvile-i-sig-selv (§ 52a i Vandforsyningsloven samt retningslinjerne 25, 26 og 27 i Vandforsyningsplan for Middelfart Kommune).

Miljø- og Energiudvalget besluttede 2. december 2020 ikke at godkende de først ansøgte takster fra Vejlbj Fed Vandværk, da de indebar en forhøjelse af det faste årlige driftsbidrag inklusiv målerleje fra 570 kr. til 720 kr. Forøgelsen er i strid med hvile-i-sig-selv-princippet, fordi bestyrelsen ikke i tilstrækkelig grad, har redegjort for opsparede midlers anvendelse samtidigt med, at målerlejen ønskedes forøget.

Vejlbj Fed Vandværk har genindsendt ansøgning om godkendelse af takster for 2021.

I ansøgningen er taksten for det faste årlige driftsbidrag fastholdt på 570 kr. inklusiv målerleje. Taksten for anlægsbidraget er fastholdt på 22.000 kr. inklusiv hovedanlægs-, forsynings- og stikledningsbidrag - dog særligt bidrag i landzone, se vedlagte takstblad. Den først ansøgte takstforøgelse er således frafaldet - se bilag 1.

Forvaltningen indstiller, at vandværket også fremover lever op til Vandforsyningslovens § 52a og ikke opkræver hverken mere eller mindre over taksterne end det, der er nødvendigt til drift og anlæg over en kortere årrække (4-6 år).

Forvaltningen indstiller, at vandværket fremover detaljeret redegør for, hvordan den opsparede kapital planlægges anvendt.

Økonomi

Ingen.

Høring

Ingen høring af Ældreråd og Handicapråd, da kommunen ikke er forpligtet.

Bilag

Bilag 1 Takstblad

Bilag 2 Driftsbidrag alle værker

Bilag 3 Anlægsbidrag alle værker

Punkt 240: Godkendelse af projektforslag for udvidelse af varmeproduktion med varmepumpe - Føns Nærvarme

2020-013963

Beslutning

Udvalget godkendte forvaltningens indstilling.

Præsentation

Middelfart Kommune har den 9. oktober 2020 modtaget et projektforslag fra Føns Nærvarme for udvidelse af varmeproduktion ved fjernvarmeværket i Føns ved etablering af et jordvarmeanlæg.

Projektforslaget omhandler etablering af to frekvensstyrede varmepumper på 21 - 88 kW pr. stk., samt 10.000 meter jordslanger, nedgravet i 1 meters dybde.

Føns Nærvarme forsynes i dag med flis, men ved at installere et jordvarmeanlæg, som forventes at producere 60 % af varmeværkets varmeproduktion, kan drivhusgas udledningen reduceres med næsten 0,6 ton årligt.

Projektet har været i høring hos berørte parter, som er grundejeren hvor anlægget skal placeres.

Forvaltningen foreslår

- At projektforslaget godkendes.

Sagsbeskrivelse

Der blev i februar 2014 udarbejdet et projektforslag for etablering af nærvarme med varmecentral ved Føns Nærvarme A.m.b.a. På baggrund af forslaget blev der etableret en varmecentral, der fyrer med træflis. Det leverede i opstartsfasen varme til 38 forbrugere.

I dag forsyner Føns Nærvarme 49 forbrugere på det oprindelige ledningsnet.

Der står i vedtægterne for Føns Nærvarme, at "selskabet skal tilstræbe, at energi produceres af vedvarende energikilder (VE) i den udstrækning økonomisk og teknisk robusthed tillader det".

Føns Nærvarme ønsker at udvide varmeproduktionen med 2 frekvensstyrede varmepumper, som forventes at stå for 60% af varmeproduktionen. Ved at installere varmepumperne kan miljøet spares for næsten 0,6 ton drivhusgas årligt. Desuden tilknyttes forskning til opsætning af varmepumperne, som kan fremme intelligent styring af energisystemet.

Teknik- og Miljøforvaltningen finder, at Føns Nærvarme har fremlagt et robust projekt med positiv samfundsøkonomi, som jævnfør Varmeforsyningsloven bør realiseres.

Jordslanger kan etableres i marken foran værket, matr.nr. 5a Føns by, Føns. Ejeren af marken har allerede godkendt en kompensation for ødelagte afgrøder.

Anlægget med en 2000 l akkumuleringstank vil primært kunne etableres i det nuværende kedelrum. Foran værket, matr.nr. 5a Føns by, Føns etableres en boks med 2 varmepumper.

Beregningerne viser positiv samfundsøkonomi, selskabsøkonomi samt positiv forbrugerøkonomi ved projektet. Projektet resulterer i en samfundsøkonomisk fordel på ca. 49.000 kr. over betragtningsperioden i forhold til reference scenariet.

I projektforslaget er der udført følsomhedsanalyse for forskellige parametre i de samfundsøkonomiske beregninger for at belyse, om projektet er robust. Der er blandt andet gennemført følsomhedsanalyser for investeringer, drift og vedligeholdelse og brændselspriser.

Projektet skal godkendes efter Varmeforsyningsloven samt Bekendtgørelsen om godkendelse af projekter for kollektiv varmeforsyning (projektbekendtgørelsen).

I forhold til projektbekendtgørelsens §3 stk. 1 skal projekter for kollektive varmeforsyningsanlæg, der er omfattet af bilag 1, forelægges kommunalbestyrelsen til godkendelse. Dette projekt er omfattet af bilag 1 nr. 1.2.

Økonomi

Ingen. Omkostninger afholdes af Føns Nærvarme. Projektet støttes med omkring 900.000 kroner fra EU, forudsat at der er udvikling og læring for borgerne og samfundet.

Høring

Varmeforsyningsprojekter blev sendt i høring i 4 uger hos berørte parter, som er ejeren af ejendommen af Ronæsbrovej 7, matrikel nr. 5a, Føns By, Føns, hvor varmepumperne og jordslangerne skal placeres. Høringsperioden var fra den 5. november til den 3. december 2020.

Klima & bæredygtighed

Føns Nærvarme forsynes i dag med flis, men ved at installere et jordvarmeanlæg, som forventes at producere 60 % af varmeværkets varmeproduktion, kan drivhusgasudledningen reduceres med næsten 0,6 ton årligt. Desuden skal projektet støtte forskning i styring af varmepumpen efter prissignaler og lagring af varme i forskellige medier. Denne forskning kan bl.a. støtte intelligent anvendelse af energi systemet.

Bilag

Projektbeskrivelse til Middelfart Kommune - Varmepumpe 2020 1.2

Godkendelse af projektforslag til udvidelse af varmeproduktion med varmepumpe - Føns Nærvarme

Afgørelse om ikke VVM-pligt for udvidelse af varmeproduktion ved Føns Nærvarme

Punkt 241: Placering af shelters i Staurby Skov

2020-013092

Beslutning

Udvalget godkendte forvaltningens indstilling.

Præsentation

Udviklingen af Staurby Skov sker efter den af Byrådet vedtagne masterplan for Staurby Skov.

I masterplanen er beskrevet, at der skal etableres en shelterplads til en skoleklasse eller lign. midt i skoven. Der er nu mulighed for støtte fra projektet Blå Støttepunkter til shelters, men da der ikke er oprettet toilet midt i skoven, bør der findes en ny placering.

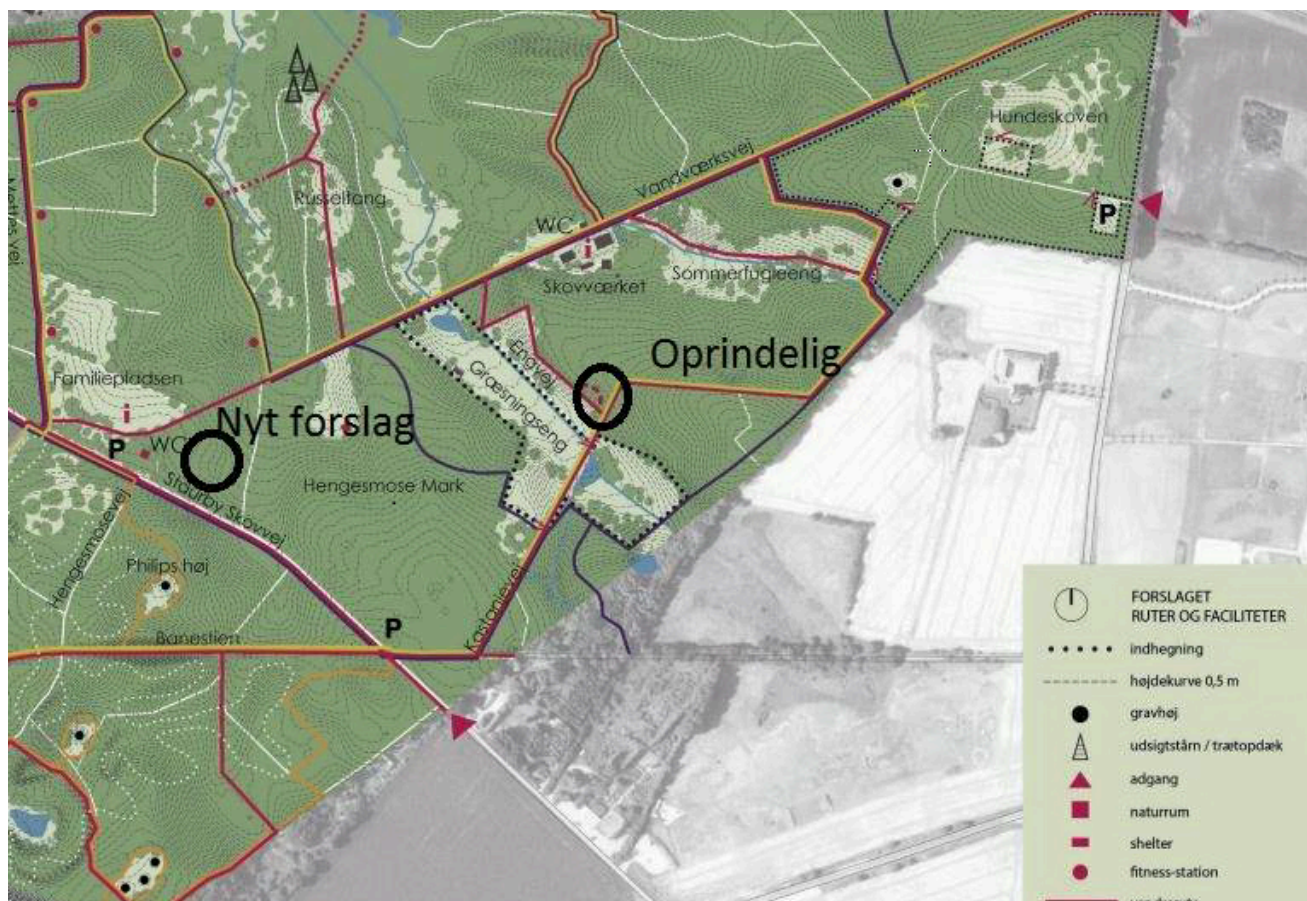
Forvaltningen foreslår

- At ny placering af shelterplads godkendes. Den er tæt på p-plads, toilet og vand, hvilket er afgørende for den uerfarne naturbruger, som fx skoleklasser, børn og unge.

Sagsbeskrivelse

I masterplanen for Staurby Skov side 16, var der ønske om at etablere shelterplads ved vandværket midt i skoven. På side 9 i masterplanen er indtegnet placering ved Engvej tæt på Skovværket. Der er dog endnu ikke etableret toilet ved Skovværket, og der er ikke p.t. planer om det. Skovværket er det gamle vandværk, som ejes af Trefor.

Kommunen har imidlertid fået toilet, p-plads og vand ved Familiepladsen. Forvaltningen foreslår derfor en ny placering af shelterpladsen tæt ved Familiepladsen, i stedet for den oprindelige placering, som vist på dette kort:



Middelfart Kommune har i 2. fase i projektet Blå Støttepunkter uudnyttede midler, og forvaltningen foreslår at bruge de resterende midler til én stor shelterplads i Staurby Skov.

I bilag 1 ses en beskrivelse af shelterpladsen og de shelters som er en del af projektet Blå Støttestrukturer.

En stor shelterplads i Staurby Skov vil både kunne anvendes af familier, en hel skoleklasse og øvrige gæster. Pladsen vil bestå af 2 shelters med plads til 9 personer i hver og 3 shelters med plads til 5 personer i hver. I alt vil pladsen kunne rumme 33 overnattende gæster. På shelterpladsen etableres også to bålpladser med en fastmonteret grillrist i hver, samt et informationsskilt. Fra pladsen er der 100 m til toilet og p-plads, og ca. 650 m til havet.

Foto af shelters af typen Havtasken til 9 personer.



Foto af shelter af typen Stenbideren til 5 personer.



Strib Idrætsefterskole har udtrykt bekymring for, at shelterpladsen kan bruges til uønskede aktiviteter for de unge, fx fester. Det er dog forvaltningens vurdering, at der i dette område vil være andre gæster, som vil være opmærksomme på uro. Desuden skal shelterne bookes, og lige nu ses meget stor efterspørgsel på overnatninger, så shelters vil ofte være booket af gæster. Shelter bookes på www.bookenshelter.dk, hvor det koster 30 kr. per person per overnatning.

Kommunens andre shelters fx ved Søbadet bookes på samme måde. Indkomsten på bookingerne vil Middelfart Kommune bruge på drift, tilsyn og vedligehold af shelter og shelterplads. Gæsterne vil modtage en kvittering som sikrer overnatningsret, og som kan vises frem hvis nødvendigt. Det vil derfor ikke være tilladt at overnatte i området udenfor shelterne eller uden en booking. Ved Søbadet oplever vi ikke problemer med fester og uro.

Før shelters kan opføres, skal der søges tilladelser jf lovgivningen. Forvaltningen forventer at kunne opnå disse tilladelser, da der har været forudgående dialog med Miljøstyrelsen.

Økonomi

De to Havtasker og tre Stenbidere samt byggemodning, transport mm. estimeres til at koste 587.000 kr. som finansieres af midler fra Blå Støttepunkt projektet og evt. kombineret med Bælt i Balance-penge til formidling fra Naturpark Lillebælt.

Høring

Forvaltningen har været i dialog med en række interessenter fx cyklister, ryttere, orienteringsløbere, friluftsrådet, Visit Middelfart og Strib Idrætsefterskole.

Der er generel opbakning til shelters på den nye placering. Strib Idrætsefterskole er dog bekymrede for om de unge vil samles til fest og lign. Forvaltningen vil være ekstra opmærksomme på om dette sker.

Handicaprådet er ikke hørt, men inddrages i selve anlægget for at optimere handicapvenlige adgangsforhold og tiltag.

Klima & bæredygtighed

Denne type shelters er lavet af patineret egetræ og de yderste spåner er af Europæisk FSC certificeret træ, som har en meget lang holdbarhed uden meget vedligehold.

Der fældes kun ikke-hjemmehørende træer for at få plads på shelterpladsen. De ældre træer bevares.

Bilag

Bilag om shelters til Miljø- og energiudvalget

Punkt 242: Vedtagelse af revideret erhvervsaffaldsregulativ

2020-009044

Beslutning

Anbefales

Præsentation

Erhvervsaffaldsregulativet er revideret, så kommunale institutioner og virksomheder også kan komme til at sortere deres affald, ligesom husstandene i Middelfart Kommune har gjort siden 1. oktober 2020.

Udkastet til Erhvervsaffaldsregulativ har været i 4 ugers offentlig høring og skal nu endeligt godkendes.

Forvaltningen foreslår

- At forslaget til nyt Erhvervsaffaldsregulativ vedtages.

Sagsbeskrivelse

Regulativet følger et fastsat paradigme fra Miljøstyrelsen, og er udarbejdet i den Nationale Affaldsdatabase for affaldsregulativer - NSTAR.

Ændringerne i regulativet vedr:

- Generel gennemgang med præciseringer og justerede henvisninger til lovgivning
- Tilføjelse af § 17 om ordning for genanvendeligt erhvervsaffald fra kommunale institutioner
- Tilføjelse af mulighed for forsøgsordninger (§8)
- Ændret definition og beskrivelse af ordninger for dagrenovationslignende affald, og genanvendeligt affald (§10 & § 11)
- Beskrivelse af opkrævning af erhvervsaffaldsgebyret er slettet, da gebyret er afskaffet (§ 11)
- Tilføjelse af § 19 om ordning for bygge- og anlægsaffald
- Tidligere § 20 om ordning for Genbrugscontainer er slettet

Der er ikke indkommet høringssvar, og der er derfor ikke ændret i udkastet til regulativet efter høringen.

Økonomi

Ændringerne i Erhvervsaffaldsregulativet har ikke økonomiske konsekvenser for Middelfart Kommune. Ændringerne på institutionerne finansieres af det eksisterende budget.

Høring

Udkastet til Erhvervsaffaldsregulativ har været i 4 ugers offentlig høring.

Der er ikke indkommet høringssvar, og der er derfor ikke ændret i udkastet til regulativet efter høringen.

Klima & bæredygtighed

Der er en tæt sammenhæng mellem affaldsmængder, affaldssortering og klima. Erhvervsaffaldsregulativet skal på bedst mulig måde understøtte erhvervs, og herunder kommunale institutioners, mulighed for affaldsforebyggelse, affaldssortering, håndtering og afsætning af affald i en kommunal sammenhæng. Erhvervsaffaldsregulativet har derfor en positiv betydning for klimaet, bl.a. i forhold til at begrænse udledningen af drivhusgasser og fremme Cirkulær Økonomi.

Bilag

Erhvervsaffaldsregulativ oktober 2020