

REFERAT Økonomiudvalget d. 21-06-2022

Mødedato Tirsdag d. 21. juni 2022 kl. 15:30

Mødested ML 8 – Røjle Klint

Mødedeltagere John Kruse, Steen Dahlstrøm, Johannes Lundsryd Jensen, Morten
Weiss-Pedersen, Regitze Tilma (Afbud), Kaj Johansen, Karin
Riishede, Steffen Daugaard, Linda Johnsen

Indholdsfortegnelse

2. budgetopfølgning pr. 31. maj 2022 (hele kommunen).....	3
Godkendelse af vedtægtsændringer for Røjlehalvøens Lokaludvalg.....	9
Godkendelse af vedtægtsændringer for Føns og Omegns Lokaludvalg.....	10
Dispensation fra lokalplan 177 til facademateriale, Havnegade 4A, Kulgrunden.....	11
Principper for garantistillelse på Kultur og Fritidsområdet.....	14
Renovering af Lillebæltskolen og håndtering af projektfordyrelse.....	18
Revurdering af anlægsprojekter, herunder omprioriteringer og udvidelser.....	21
Revisionsberetning nr. 36 og nr. 37 vedr. revision af regnskab 2021.....	25
Byrådets vision for Middelfart Kommune.....	27
Forslag til lokalplan 208 og kommuneplantillæg 3 - tæt/lav boliger, Adlerhusvej, Middelfart.....	29
Endelig vedtagelse af Lokalplan nr. 211 og Tillæg til kommuneplan nr. 2.....	32
Politiske mål for 2022 - 2025.....	41
Udkast til Klimatilpasningsplan 2022-2026.....	43
Regulativ for husholdningsaffald 2022.....	45
Høring af Ressourceplan 2023-2032.....	47
Revidering af erhvervsaffaldsregulativ.....	49
Støtte til Kajakklubben Strømmen (anlægsstøtte og tillægsgaranti).....	51
Orientering om magtanvendelser i Social- og Sundhedsforvaltningen i 2021.....	54
Lukket: Salg af erhvervsjord.....	57
Lukket: Salg af erhvervsjord.....	58
Lukket: Køb af ejendom.....	59

Punkt 86: 2. budgetopfølgning pr. 31. maj 2022 (hele kommunen)

2022-007018

Beslutning

Indstilles til godkendelse.

Regitze Tilma deltog ikke i sagens behandling.

Afbud: Regitze Tilma

Præsentation

Økonomiafdelingen har i samarbejde med fagforvaltningerne udarbejdet 2. budgetopfølgning pr. 31. maj 2022.

Resultatet af budgetopfølgningen præsenteres i denne sag.

Forvaltningen foreslår

- At budgetopfølgningen pr. 31. maj 2022 godkendes.
- At de indstillede bevillinger til drift, anlæg, jordforsyning og finansiering, jf. bilag 3, godkendes.
- At der iværksættes korrigerende tiltag for at mindske overskridelsen på driften. Fordelingen af opgaven på udvalgs- og politikområder fremgår af notatet i bilag 4.

Sagsbeskrivelse

Budgetopfølgningen viser et samlet strukturelt resultat på 6,0 mio. kr. (overskud) når der korrigeres for engangseffekter, herunder indhentning af efterslæb på anlægsområdet, låneomlægning af feriepengegæld hos LD Fonde, COVID-19 udgifter samt Ukraine-udgifter.

Den planlagte indhentning af efterslæb på anlægsprojekter, der i udgangspunktet er positivt, bidrager isoleret med merforbrug 59,1 mio. kr., mens låneomlægningen af feriepengegæld hos LD Fonde bidrager med merforbrug på den strukturelle balance på 15,2 mio. kr.

Der optræder herudover engangseffekter i form af COVID-19 til testindsatsen i årets første måneder og engangsudgifter til ukrainske flygtninge. Merudgifterne til COVID-19 udgør samlet set 3,5 mio. kr., mens de forventede merudgifter til Ukrainske flygtninge udgør 10,9 mio. kr.

Hvis der ikke korrigeres for ovennævnte forhold, er der tale om et samlet strukturelt underskud på 82,1 mio. kr. Dette er ikke nødvendigvis et problem, så længe der er tale om udgifter af engangskaraktér og udførelse af tidligere finansierede anlægsinvesteringer, hvis kassebeholdningen er tilstrækkelig til at absorbere udsvinget.

Resultatet af driften er et samlet mindreforbrug på 8,0 mio. kr. i forhold til det korrigerede budget uden over-/underskud. I dette resultat er hele budgetværet og øvrige puljer anvendt til at dække merforbrug på udvalgsområderne. Der er således tale om ret store driftsafvigelser, som dækkes af det afsatte budgetværn. Den primære forklaring på mindreforbruget på driften er færre udgifter på beskæftigelsesområdet som følge af den gunstige udvikling i beskæftigelsen.

Det er vigtigt at have øje for at mindreforbruget på arbejdsmarkedsområdet vil blive modsvaret af en betydelig negativ midtvejsregulering på indtægtssiden. I budgetopfølgningen er der indregnet en forventet midtvejsregulering på 34 mio. kr. af overførselsområdet. Efter opfølgningen har KL udmeldt et nyt skøn som opjusterer Middelfart Kommunes efterbetaling til godt 50 mio. kr.

Det er bekymringsmoment, at der er et relativt stort merforbrug på mange driftsområder. Når der således ses bort fra Beskæftigelses- og arbejdsområdet, tegner der sig en samlet ubalance på 40,7 mio. kr. på driften eksklusiv budgetværn i forhold til det oprindelige budget. Der er tale om nogle ubalancer som trækker spor ind i de kommende år og formentlig også skal håndteres i forbindelse med den kommende budgetlægning. Forvaltningen lægger op til at der allerede nu foretages en række korrigerende tiltag med henblik på at forbedre den driftsmæssige balance. Forvaltningen foreslår, at hvert område bidrager forholdsmeget med løsninger.

Servicerammen er fortsat udfordret, men dog mindre end ved 1. budgetopfølgning.

På servicerammen er der et merforbrug på 12,7 mio. kr. efter budgetværet er brugt, mens der på overførselsområdet tegner sig med et mindreforbrug på 17,4 mio. kr. Når der korrigeres for den forventede serviceramme-forhøjelse som følge af ændret pris- og lønskøn, Ukraine-krisen og COVID-19, så forventes servicerammen overholdt.

Overholdelse af servicerammen vil være et fokuspunkt for de kommende budgetopfølgninger.

Økonomi

Strukturel balance

Den strukturelle balance er et udtryk for om kommunens indtægter fra skatter, tilskud og udligning mv. er tilstrækkelige til at dække de udgifter, kommunen selv skal afholde til drift, anlæg og afdrag på lån. En langsigtet strukturel balance er således et udtryk for om kommunens økonomi er bæredygtig.

Budgetopfølgningen viser en samlet strukturel balance på 6,0 mio. kr. (overskud) når der korrigeres for forhold af engangskarakter.

Tabel 1: Strukturel balance korrigeret engangsforhold uden betydning for langsigtet bæredygtighed – låneomlægning og indhentet efterslæb på anlæg

Område	Forbrug
Strukturel balance i alt	82.143
Indhentning af efterslæb på anlæg	-59.108
Omlægning af LD lån til kommunekredit	-15.244
Strukturel balance ekskl. låneomlægning og indhentet anlægsefterslæb	7.791
COVID-19 udgifter	-3.530
Ukraine-udgifter	-10.249
Strukturel balance, uden engangseffekter	-5.988

Den samlede strukturelle balance inkl. engangsforhold, herunder indhentning af efterslæb på anlæg, låneomlægning, COVID-19 udgifter og ukraine-udgifter udgør 82,1 mio. kr. inkl. forbrug af det fulde afsatte budgetværet.

Det strukturelle resultat ses nedenfor.

Tabel 2: Strukturel balance

Område	Oprindeligt budget	Korrigeret budget m. o/u	Korrigeret budget uden o/u	Forbrug	Afvigelse korr. budg. uden o/u
Finansiering	-2.589.764	-2.589.764	-2.592.564	-2.569.493	23.071
Skattefinansieret drift inkl. serviceværn	2.454.615	2.532.432	2.457.867	2.449.888	-7.979
Skattefinansieret anlæg	63.720	205.093	61.920	122.828	60.908

Indskud i landsbygefond	3.760	3.760	3.760	4.400	640
Afdrag på lån	56.476	71.720	74.520	74.520	0
Strukturel balance i alt	-11.193	223.241	5.503	82.143	76.640

Det strukturelle resultat er i 2022 påvirket af, at noget af gælden til LD Fonde er omlagt til lån hos Kommunekredit, samt at der forventes indhentet et betydeligt efterslæb på anlæg.

Et merforbrug på den strukturelle balance er ikke nødvendigvis et langsigtet problem, hvis der er tale om eksempelvis afvikling af efterslæb på anlægsområdet eller, som i dette tilfælde, en omlægning af finansiering fra dyr gæld hos LD Fonde til billigere finansiering hos Kommunekredit.

Det er dog væsentligt at holde sig for øje i hvilket omfang der gives kassefinansierede tillægsbevillinger der medvirker til at forøge efterslæbet på anlæg.

I tabellen nedenfor ses det strukturelle resultat rensat for effekten af låneomlægningen og indhentning af efterslæb på anlægsområdet.

Resultat af skattefinansieret drift

På det skattefinansierede område tegner der sig et samlet mindreforbrug på 8,0 mio. kr. i forhold til det korrigerede budget uden overført over-/underskud. Beløbet er opgjort inkl. fuld anvendelse af serviceværnet.

Det betyder, at hele det afsatte serviceværn og andre puljer kommer i spil for at lukke den samlede afvigelse på driften.

Table 3: Forventet resultat af skattefinansieret drift

Område	Oprindeligt budget	Korrigeret budget m. o/u	Korrigeret budget uden o/u	Forbrug	Afvigelse korr. budg. uden o/u
Økonomiudvalget ekskl. serviceværn	322.931	322.931	329.088	334.110	5.022
Beskæftigelses- og arb.mark.udv.	589.152	589.152	589.152	575.151	-14.001
Skoleudvalget	357.848	357.848	355.548	357.197	1.649
Børne- Kultur og Fritidsudvalget	305.284	305.284	304.568	314.437	9.869
Social- og Sundhedsudvalget	743.523	743.523	743.523	760.186	16.663
Teknisk udvalg	93.303	93.303	93.174	97.402	4.228
Miljø- og Energiudvalget (skat.fin.)	11.071	11.071	11.311	11.406	95
Serviceværn og andre puljer	31.504	31.504	31.504	0	-31.504
Skattefinansierede	2.454.615	2.454.615	2.457.867	2.449.888	-7.979

driftsudgifter						
----------------	--	--	--	--	--	--

På **Økonomiudvalgets område** tegner der sig et merforbrug på 11,2 mio. kr. Merforbruget vedrører primært højere udgifter til selvforsikring på arbejdsskadeområdet og merforbrug på rengøringsområdet. Merforbruget på arbejdsskader tegner til at være varigt og kommer til at indgå i den tekniske budgetlægning for 2023-2026. Merforbruget modvirkes i nogen grad af merindtægter fra Bridgewalking.

På **Beskæftigelses- og Arbejdsmarkedsudvalgets område** forventes et mindreforbrug på 14,0 mio. kr. i forhold til det korrigerede budget. Når tallet korrigeres for merudgifter til Ukrainske flygtninge, som et eller andet omfang forventes godtgjort i økonomiaftalen, har området et samlet mindreforbrug på 21,3 mio. kr. Mindreforbruget henfører sig især til forsikrede ledige og kontanthjælpsmodtagere, hvor der har været færre borgere på disse ydelser end forventet ved budgetlægningen. Der forventes herudover mindreforbrug på driften af jobcenteret og merudgifter til sygedagpenge, hvor der har været flere borgere på sygedagpenge end forventet ved budgetlægningen. Endelig ligger statsbidragsafregningen på FGU-elever væsentligt under det budgetforudsatte niveau.

På **Skoleudvalgets område** forventes merforbrug 1,6 mio. kr. i forhold til det oprindelige budget. Merforbruget henfører sig bl.a. til det forhold, at skolerne under et anvender 2,6 mio. kr. af de opsparede driftsmidler til forskellige lokale anlægsprojekter.

Både på centralt og decentralt niveau udfordres økonomien væsentligt af, at mange elever visiteres til specialundervisningstilbud. Merudgifterne kan dog ind til videre dækkes ind fra andre steder på udvalgets ramme, herunder merindtægter fra mellemkommunale afregninger. Der er iværksat en VIVE-analyse med henblik på at forbedre arbejdet med mellemformer på skolerne og derigennem skabe mere inkluderende læringsfællesskaber på den lokale distriktsskole.

På **Børn, Kultur og Fritidsudvalgets område** forventes et merforbrug på 9,9 mio. kr.

På dagtilbudsområdet forventes et merforbrug på 3,9 mio. kr. Området oplever en betydelig stigning i pasningsbehovet, som følge af at der er flere børn mellem 0-5 år i forhold til det, som befolkningsprognosen tilsagde. Derudover er der fortsat pres på tilgangen til specialiserede dagtilbud. Endelig er der mindreforbrug på 0,4 mio. kr. på Kultur og Fritidsområdet, som primært skyldes Bibliotekets underskudsafvikling.

Hovedforklaringen på merforbruget på udvalgsområdet er at Børn, Familie og Sundhedsområdet oplever en bredt funderet udgiftsførøelse. Herunder stigende anbringelsesudgifter, stigende udgifter til forebyggelsestiltag, samt en generel fordyrelse af bestående handicapsager. Forværringen fra 1. til 2. budgetopfølgning 2022 kan især henføres til en ny dyr anbringelsessag og til en fortsat stigning i antallet af anbringelser og forebyggelsestiltag til unge med kriminalitetstruende adfærd og misbrugsadfærd. Forvaltningen har eller planlægger at iværksætte følgende udgiftsreducerende tiltag (i) genforhandling af plejevederlag (ii) vurdering af om enkeltsager med en særlig intensiv indsats efterfølgende kan blive mindre indgribende (iii) udvikling af dagbehandlingstilbud på Brohuset som et alternativ til anbringelse (iv) udvide målgruppen i Ungehuset, med henblik på at hjemtage unge fra private opholdssteder.

På **Social og Sundhedsudvalgets område** forventes et merforbrug på 16,7 mio. kr. (13,4 mio. kr. uden COVID-19 udgifter) til trods for der i forbindelse med budgetlægningen for 2022 blev tilført godt 25 mio. kr. til området. Merforbruget fordeler sig med 8,8 mio. kr. på Sundhedsområdet (6,4 mio. kr. ekskl. COVID-19), 3,8 mio. kr. på Senior- og Velfærdsområdet (2,9 mio. kr. ekskl. COVID-19) og 4,9 mio. kr. på Social- og Velfærd, samt et mindreforbrug på 0,8 mio. kr. på Strategi og udvikling.

Merforbruget på sundhedsområdet skyldes først og fremmest sygeplejen, som oplever, et stigende antal visitationer, mere komplekse borgerbehov og hurtigere hospitalsudskrivinger. Merforbruget på Senior- og Velfærdsområdet skyldes primært øget elevoptag på social- og sundhedsuddannelserne og udgiftsvækst i mellemkommunale afregninger. Merforbruget på Social- og Velfærdsområdet omhandler både mertilgang af sager og fordyrelse af bestående sager. Merforbruget opvejes i nogen grad af planlagt underskudsafvikling i Center for Socialpsykiatri og Rusmidler, samt af udfordringer med at besætte vakante stillinger. Området har eller planlægger at iværksætte følgende korrigerende tiltag: (i) analyse af sygeplejen med henblik på tilpasning af udgiftsniveauet (ii) gennemgang og udgiftsreducerende tilpasning af organisationen (iii) strategisk ansættelsesstop.

På **Teknisk Udvalgs område** forventes et merforbrug på 4,2 mio. kr. som i al væsentlighed vedrører de kraftigt stigende forsyningsudgifter (el og gas). Stigningerne påvirker driftsudgifterne på de kommunale bygninger, udgifterne til vejbelysning, afregningen til kollektiv transport samt driftsudgifterne på Entreprenørgården. Der er iværksat korrigerende tiltag på udvalgsområdet som samlet set bibringer udgiftsreduktioner på 2,7 mio. kr. Effekterne af tiltagene er indregnet i det samlede resultat.

På Klima, Natur og Genbrugsudvalgets område forventes i al væsentlighed budgetoverholdelse.

Serviceammen

Middelfart Kommune har en samlet serviceamme på 1.732,6 mio. kr.

Som det fremgår af nedenstående tabel forventes et samlet merforbrug på service på 12,7 mio. kr. i 2022 efter det samlede serviceværn er forbrug. Merforbruget på serviceammen er nedbragt med 6,1 mio. kr. siden 1. budgetopfølgning 2022.

Det forventes, at serviceammen vil blive oprevideret med 25,4 mio. kr. som følge af højere pris- og lønskøn (19,9 mio. kr.), Ukraine-krisen (1,4 mio. kr. foreløbigt) samt COVID-19 udgifter (4,0 mio. kr.).

Det er således forventningen at der vil kunne opnås serviceammeoverholdelse.

Tabel 4: Forventet afvigelse på serviceammen

Serviceammeoverholdelse	Afvigelse service	Afvigelse overførsler	Afvielser i alt
Økonomiudvalget ekskl. serviceværn	11.179	0	11.179
Beskæftigelses- og arbejdsmarkedsudvalget	339	-14.341	-14.001
Skoleudvalget	-436	-215	-651
Børne- Kultur og Fritidsudvalget	9.758	-605	9.153
Social- og Sundhedsudvalget	18.943	-2.280	16.663
Teknisk udvalg	4.099	0	4.099
Miljø- og Energiudvalget (skat.fin.)	335	0	335
Serviceværn og andre puljer	-31.504	0	-31.504
Skattefinansierede driftsudgifter	12.713	-17.440	-4.727

Forvaltningen anbefaler, at serviceammen følges tæt over de kommende måneder, og at der sættes ind med korrigerende tiltag som kan nedbringe overskridelsen af serviceammen og derved undgå sanktion.

Anlæg:

Det samlede omfang af skattefinansieret anlæg forventes at udgøre 122,8 mio. kr. netto i 2022.

Det samlede korrigerede budget til skattefinansieret anlæg udgør 205,1 mio. kr. Det er således forventningen, at der vil blive overført anlægsmidler for 82,3 mio. kr.

Selv om der således forventes indhentet en vis del af efterslæbet på anlægsområdet, vil der fortsat henstå et betydeligt efterslæb ved udgangen af året.

Finansiering:

Finansindtægterne forventes at ligge 23,1 mio. kr. under budget. Der forventes lavere nettorenteudgifter, men merudgifter til midtvejsregulering af overførselsområdet.

Merforbruget vedrører først og fremmest en forventet midtvejsregulering af udgifterne til overførsler på beskæftigelsesområdet. Midtvejsreguleringen forventes at ligge 26,8 mio. kr. over det afsatte budget.

I forhold til renteudgifter forventes et mindreforbrug på 3,7 mio. kr., som primært skyldes merudbytte på kommunens værdipapirbeholdning.

Det skal nævnes, at de stigende renter, medfører betydelige kursfald på obligationsbeholdningen. Det er endnu et uafklaret hvordan kursfaldet fordeler sig på resultatopgørelsen (realiseret kurstab i 2022) og balancen (urealiseret kurstab). Det lægges til grund for budgetopfølgningen at langt størstedelen af kurstabet ved årets afslutning vil skulle klassificeres som et urealiseret kurstab.

Samlet bevillingsmæssig balance i budgetopfølgningen

Driftsbevillingerne reduceres samlet med 0,687 mio. kr. mens anlægsbevillingerne udvides med 0,800 mio. kr. Differencebeløbet på 0,113 mio. kr. finansieres ved reducerede nettorenteudgifter.

Merindtægterne fra jordforsyning udgør 2,979 mio. kr. Merindtægterne er tiltænkt at skulle finansiere ekstrabevillinger til anlæg i 2022 i forbindelse gen- og omprioritering af anlæg. Bevillingssagen forventes behandlet på byrådsmødet i juni.

Klima & bæredygtighed

Ingen bemærkninger

Bilag

Bilag 1 - 2. budgetopfølgning pr. 31. maj 2022 (samlet opfølgingsnotat) Rev. 31.5.2022

Bilag 2 - 2. budgetopfølgning 2022 (Hovedoversigt) - Rev. 31.5.2022

Bilag 3 - 2. budgetopfølgning pr. 31. maj 2022 - Bevillingsoversigt

Bilag 4 - Løsning af afvigelser på driften

Punkt 87: Godkendelse af vedtægtsændringer for Røjlehalvøens Lokaludvalg

2022-000465

Beslutning

Godkendt.

Regitze Tilma deltog ikke i sagens behandling.

Afbud: Regitze Tilma

Præsentation

Vedtægtsændringer for Røjlehalvøens Lokaludvalg skal godkendes.

Forvaltningen foreslår

- At vedtægtsændringerne bliver godkendt, og
- at mindre, redaktionelle vedtægtsændringer, der er uden væsentlig betydning for lokaludvalgets arbejde og samarbejde med kommunen, fremover kan godkendes administrativt af Kultur, Fritid og Staben og at dette bliver fastlagt i delegerings- og kompetencefordelingsplanen.

Sagsbeskrivelse

Røjlehalvøens Lokaludvalg har på sit årsmøde den 12.3.2022 besluttet at ændre/opdatere sine vedtægter. Se referat fra årsmødet i bilag 3.

Eneste ændring er, at ordet "generalforsamling" bliver udskiftet med "årsmøde" for at understrege, at lokaludvalget ikke er en forening. De nye vedtægter er vedhæftet som bilag 1, de gamle som bilag 2.

Ændringerne er en konsekvensrettelse som følge af ændringerne af rammerne for lokaludvalgene 2022-2025, som Byrådet godkendte den 1.11.2021. Se rammerne i bilag 4.

Derudover er kortbilaget til vedtægterne opdateret, hvor lokaludvalgets udvidede virkeområde fremgår efter en ændring tilbage i oktober 2016 (med godkendelse i Økonomiudvalget den 31.10.2016).

Sådanne små rettelser og tilpasninger til lokaludvalgenes rammer 2022-2025 har ingen væsentlige konsekvenser for lokaludvalgets arbejde eller for samarbejdet med Byråd og forvaltning. Derfor foreslås det, at kompetencen til godkendelse af mindre, redaktionelle rettelser fremover delegeres til Kultur, Fritid og Staben og at dette fastlægges i delegerings- og kompetencefordelingsplanen.

Økonomi

Ingen.

Høring

Ingen, da kommunen ikke er forpligtet.

Klima & bæredygtighed

Ingen bemærkninger

Bilag

Bilag 1: Vedtægter for Røjlehalvøens Lokaludvalg 2022

Bilag 2: Vedtægter for Røjlehalvøens Lokaludvalg - gammel

Bilag 3: Referat fra årsmødet i Røjlehalvøens Lokaludvalg

Bilag 4: Rammer for lokaludvalgene 2022-2025

Punkt 88: Godkendelse af vedtægtsændringer for Føns og Omegns Lokaludvalg

2022-000458

Beslutning

Godkendt.

Regitze Tilma deltog ikke i sagens behandling.

Afbud: Regitze Tilma

Præsentation

Vedtægtsændringer for Føns og Omegns Lokaludvalg skal godkendes.

Forvaltningen foreslår

- At vedtægtsændringerne bliver godkendt, og
- at mindre, redaktionelle vedtægtsændringer, der er uden væsentlig betydning for lokaludvalgets arbejde og samarbejde med kommunen, fremover kan godkendes administrativt af Kultur, Fritid og Staben og at dette bliver fastlagt i delegerings- og kompetencefordelingsplanen.

Sagsbeskrivelse

Føns og Omegns Lokaludvalg har på sit årsmøde den 28.4.2022 besluttet at ændre og opdatere sine vedtægter. Referat fra årsmødet inkl. vedtægtsændringerne (markeret med rødt) fremgår af bilag 3.

Ændringerne vedrører en opdatering af forholdene tilbage fra 2010 samt nogle konsekvensrettelser som følge af ændringerne af rammerne for lokaludvalgene 2022-2025, som Byrådet godkendte den 1.11.2021. De nye vedtægter ses i bilag 1, de gamle i bilag 2.

Sådanne små rettelser og tilpasninger til lokaludvalgenes rammer 2022-2025 har ingen væsentlige konsekvenser for lokaludvalgets arbejde eller for samarbejdet med Byråd og forvaltning. Derfor foreslås det, at kompetencen til godkendelse af mindre, redaktionelle rettelser fremover delegeres til Kultur, Fritid og Staben og at dette fastlægges i delegerings- og kompetencefordelingsplanen. Se rammerne i bilag 4.

Økonomi

Ingen.

Høring

Ingen, da kommunen ikke er forpligtet.

Klima & bæredygtighed

Ingen bemærkninger

Bilag

Bilag 1: Vedtægter for Føns og Omegn 2022

Bilag 2: Gamle vedtægter for Føns og Omegns Lokaludvalg

Bilag 3: Referat fra årsmødet inkl. vedtægtsændringer

Bilag 4: Rammer for lokaludvalgene 2022-2025

Punkt 89: Dispensation fra lokalplan 177 til facademateriale, Havnegade 4A, Kulgrunden

2020-011861

Beslutning

Godkendt.

Regitze Tilma deltog ikke i sagens behandling.

Afbud: Regitze Tilma

Præsentation

Middelfart Kommune har d. 10. september 2020 udstedt byggetilladelse til opførelse af 3 blokke med ejerlejligheder på ejendommen Havnegade 4A, Kulgrunden, Middelfart.

Kommunen har nu modtaget oplysninger om den valgte facadeløsning, der ikke er i overensstemmelse med lokalplanens muligheder herfor. Facadeløsningen forudsætter derfor, at der meddeles dispensation fra lokalplanen.

Forvaltningen foreslår

- At udvalget i princippet godkender den viste facadeløsning, da denne i udtryk er sammenlignelig med en betonoverflade, under forudsætning af, at der udføres den viste kombination med listebeklædning.

Sagsbeskrivelse

Lokalplan 177 beskriver, at bebyggelsens facader i hovedtræk skal fremstå i glas og beton kombineret med træ og pladebeklædning i zink og lignende. Facader på bebyggelsens stueetager skal fremstå i beton og træ.

Middelfart Kommune har d. 10. september 2020 udstedt byggetilladelse til opførelse af de 3 boligblokke. Da der i ansøgningen ikke var angivet facadeløsning, er det indskrevet i byggetilladelsen at oplysning om facademateriale skulle fremsendes efterfølgende.

Forvaltningen har først d. 17. maj 2022 modtaget detailtegning med beskrivelse af den valgte facadeløsning. På den udførte, bærende betonkonstruktion ønskes opsat udvendig isolering med bøjler til bæring af en facadeplade i cementbunden materiale. Pladerne skal efterfølgende pudses udvendig med en puds, der er egnet til det kystnære klima.

Den pudsede overflade vil i udtryk fremstå som en pudset betonoverflade. Det er forvaltningens vurdering, at lokalplanbestemmelsen indebærer, at facaderne skal have delpartier i træ, zink eller lignende. Det er derfor forvaltningens vurdering, at der kan meddeles dispensation til den valgte løsning under forudsætning af, at der indarbejdes delpartier i træ, som vist på facadetegninger.

Ved altangange - Adgangsveje udføres værn i galvaniseret stålkonstruktion med lodrette balustre. Lokalplanen indeholder ikke bestemmelser om udførelsen af værn. Forkanter af altaner beklædes med hvide rockpanelplader, der er et sammenpresset stenuldsprodukt. Produktet fremstår visuelt med samme overflade som den valgte fibercementplade.

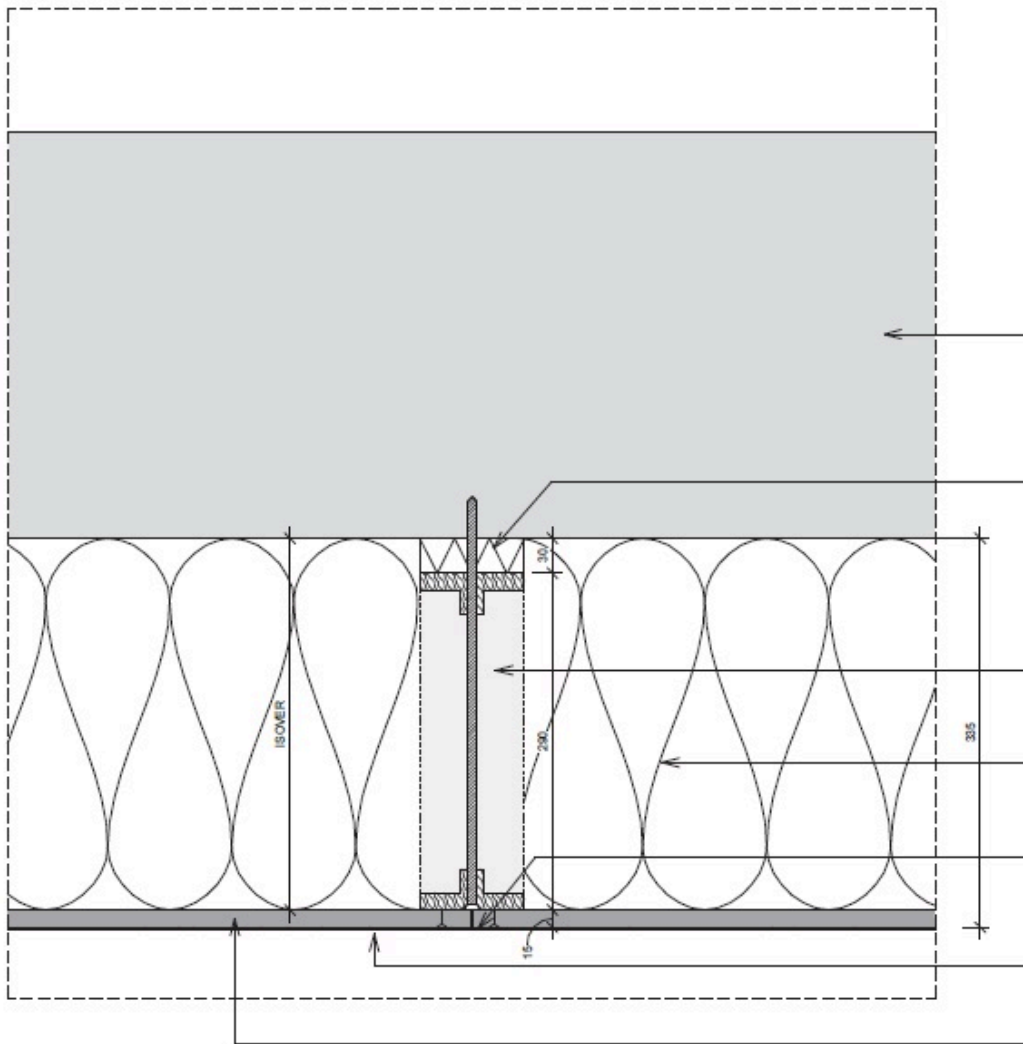
Kulgrunden tegningsbilag II "Notat d. 23-05-2022/31-05"

-
404

Opfølgning på mail "Kulgrunden, Havnegade 4A, facadematerialer/facadeløsning"
Emne - dispensationsansøgning i forbindelse med facadematerialer



Referencefoto, pladen med og uden puds



Den ansøgte facadeløsning

Økonomi

Ingen

Høring

Det ansøgte har været sendt til høring hos brugerne indenfor lokalplanområdet, samt til de kommende ejere af ejerlejlighederne, der har skrevet kontrakt på købet. Forvaltningen vurderer at sidstnævnte gruppe har en væsentlig, individuel interesse i afgørelsen. Høringen er udsendt d. 3. juni 2022 med frist til d. 17. juni 2022, og høringssvarene vil derfor foreligge til mødet.

Klima & bæredygtighed

Ingen bemærkninger

Bilag

3D, facadematerialer

Detailtegning, facadeløsning

Detailtegning, trælameller

Nordfacade

Sydfacade

Vestfacade

Østfacade

Punkt 90: Principper for garantistillelse på Kultur og Fritidsområdet

2022-006011

Beslutning

Der afholdes i august fællesmøde med Børn- Kultur- og Fritidsudvalget om principperne for garantistillelse. Oplægget justeres i forhold til de faldne bemærkninger

Regitze Tilma deltog ikke i sagens behandling.

Afbud: Regitze Tilma

Præsentation

Denne sag omhandler principper for kommunal garantistillelse på Kultur- og Fritidsområdet.

Forvaltningen foreslår

- At principperne for garantistillelse (som sammenfattet under punktet økonomi) bliver godkendt.

Sagsbeskrivelse

Middelfart Kommune oplever i disse år en stigende interesse for kommunal garantistillelse, som har nået et omfang, der ikke på hverken kort eller lang sigt kan løftes indenfor kommunens nuværende låneramme. Det betyder, at der nu i endnu højere grad end tidligere er brug for nogle overordnede retningslinjer og principper for tildeling af kommunegarantier til selvejende institutioner/foreninger indenfor kultur og fritidsområdet.

Samtidig er det vigtigt at have nogle retningslinjer for garantistillelse, som sikrer proportionalt mellem de fordele der opnås ved garantien og de risici kommunen påtager sig.

Lånerregler:

Kommunen kan som udgangspunkt stille garanti for lån til anlægsarbejder indenfor kultur- og fritidsområdet, hvis der er tale om foreninger, selvejende institutioner ol., der har et almentnyttigt sigte og samtidig ikke agerer kommercielt. Dette er i grove træk rammesætningen indenfor EU's statsstøtteregler og kommunalfuldmagtsregler.

I henhold til lånebekendtgørelsen, så er der ikke automatisk låneadgang til garantier på kultur og fritidsområdet. Det betyder, at enhver garanti altid belaster kommunens låneramme. I det omfang kommunen ikke har ledig låneramme kan der foretages deponering af ledig likviditet, som beløbsmæssigt svarer til garantien.

Garantistillelse på Kultur- og Fritidsområdet medfører således altid et træk på kommunens låneramme, mens garantier på forsyningsområdet og ældreboligområdet typisk har automatisk låneadgang.

Det betyder at hvis Byrådet vælger at stille en garanti på X kroner på Kultur og Fritidsområdet, så kan kommunen låne X kroner mindre til egne formål. Der vil således altid ligge en afvejning mellem at finansiere egne og eksterne formål i enhver garantiovervejelse.

Hidtidig praksis:

Den hidtidige praksis har været, at de enkelte garantiønsker vurderes individuelt og altid håndteres indenfor den bestående låneramme.

Garantiansøgningerne behandles i takt med anmodningerne kommer ind.

Middelfart Kommune har ind til videre aldrig deponeret et beløb for at kunne stille garantier for kultur og fritidsprojekter.

Der anbefales at denne praksis fastholdes af hensyn til kommunens likviditet og ud fra et hensyn om at kommunen skal have mulighed for at kunne finansiere egne anlægsprojekter.

Forslag til ny praksis på garantiområdet:

Det anbefales, at der som udgangspunkt følges op på garantiønsker en gang om året i forbindelse med budgetforhandlingerne, hvor ønskerne på garantiområdet kan indgå i det publicerede materiale som: ”ønsker fra eksterne”.

Byrådet beslutter i den forbindelse hvilke projekter, der ønskes fremmet, såfremt der er ledig låneramme. Men som et værn mod at kommunen skal deponere større beløb, udmeldes endelig garanti ikke før end det er sandsynliggjort at kommunen kan frigøre tilstrækkelig låneramme til projektet.

I forbindelse med vurderinger af projekter bør der fremover etableres et krav om at projektdeltagere som udgangspunkt selv skal rejse en egenfinansiering på minimum 25% af anlægssummen. Det sikrer dels, at der er lokal opbakning og støtte til projektet og det reducerer derudover trækket på kommunens låneramme.

Byrådet kan i helt særlige tilfælde dispensere fra kravet, eksempelvis hvis der er opstået et behov for akut udbedring af en vandskade i en selvejende idrætshal eller lignende.

Foreningens driftsøkonomi og afledte konsekvenser for kommunens driftstilskud

Derudover skal ”afledt drift” altid vurderes i forbindelse med en garantistillelse.

For det første skal foreningen eller den selvejende institution fremlægge et realistisk budget, som indikerer, at låneydelsen kan honoreres, samt at gælden står i et rimeligt forhold til medlemstallet.

Dernæst skal de takstmæssige konsekvenser for foreningen belyses. Vil den ekstra låntagning eksempelvis udløse en kontingentforhøjelse for foreningens medlemmer? Og i hvilket omfang kan man fastholde medlemstallet med de forhøjede takster ?

Som et tredje element skal det overvejes, hvilke konsekvenser låneoptagelsen har for kommunens udgifter til driftstilskud, lokaletilskud osv.

På halområdet er det fx således, at tilskuddet bl.a. fordeles ud fra hallernes kvadratmetertal.

Da driftstilskuddet på halområdet er en fast størrelse, vil en haludbygning eksempelvis betyde, at driftstilskuddet til den forening eller selvejende institution, som arealudvider, forøges, mens driftstilskuddet til de øvrige haller reduceres.

Der skal således i forbindelse med udvidelsen altid tages politisk stilling til om tilskudsbudgetterne på kultur- og fritidsområdet skal forøges eller der i stedet skal ske en omfordeling mellem de bestående haller.

Hvis der ikke lægges budget til ekstra drifts- og lokaletilskud ind i budgettet på Kultur- og Fritidsområdet, vil kvadratmeterudvidelsen udvande de øvrige hallers økonomi.

Statsstøttere regler og kommunalfuldmagtsregler

Yderligere skal projekterne altid vurderes i forhold til kommunalfuldmagten og statsstøttere reglerne.

Disse betyder meget forenklet, at der ikke kan stilles garanti for aktører, der enten agerer kommercielt eller ikke har fri og lige adgang for kommunens borgere:

- Driver hotel, konference eller cateringvirksomhed som en del af den regnskabsførende enhed.
- Driver lokaleudlejning eller stiller lokaler til rådighed for eksterne på kommercielle virksomhed.
- Tilhører det der klassificeres som professionel sport, dvs. ikke falder ind under et almindeligt folkeoplysende sigte.
- Professionel idræt, som ikke har karakter af breddeidræt.

Listen er ikke udtømmende, men det betyder som udgangspunkt, at kommunen ikke støtter haller lokaleudvidelser med udlejning for sigte, ombygning af cafe/kantinearealer i haller eller professionel idræt, som eksempelvis vil omfatte Fjelsted-Speedwayklub (den professionelle del) eller MG&BK (den professionelle del).

Principbeslutning/strategi for svømmetilbud

Svømmehalsbyggeri er meget bekosteligt. Det er derfor vanskeligt for en kommune med Middelfarts størrelse at løfte udgifterne til etablering af endnu en svømmehal og udgifterne til den løbende drift af to svømmehaller i kommune.

Alene driftstilskuddet til en ekstra svømmehal vil som minimum beløbe sig til 5 mio. kr. for at hallen kan drives rentabelt.

Det anbefales derfor, at der træffes en principbeslutning om, at kommunen ikke støtter svømmehalsbyggeri på nye matrikler.

Principbeslutning/strategi ved anmodning om tillægsgaranti

Det anbefales, at garantier altid ydes med vilkår om, at der som udgangspunkt og alt overvejende hovedregel ikke gives tillægsgarantier ved projektfordyrelse.

Dette skal dels anspore foreningerne/garantimodtager til at fremlægge realistiske budgetter fra starten af projektet. Og det vil dels sikre, at foreningerne altid afsøger alle muligheder for indsamling af ekstramidler, fondsfinansiering, projekttilpasninger mv., hvis budgettet måtte skride under vejs.

Det ses desværre ofte, at foreningerne budgetlægger optimistisk, hvorefter der må stilles tillægsgaranti undervejs i processen.

Behandling af garantisager på kultur og fritidsområdet

Alle kommunegarantisager forankres i Økonomiafdelingen, som i samarbejde med fagudvalget sørger for behandling af garantisagerne.

Når kommunen modtager en ansøgning om kommunegaranti, skal der ske en vurdering af projektets relevans og den risiko kommunen påtager sig ved at stille garanti.

Ansøgninger skal indeholde en beskrivelse af følgende:

- Hvilken **fremtidssikring** vil projektet give for de relevante interessenter?
- Hvad er **foreningens medlemstal** eller antal brugere?
- Vil projektet give anledning til **fremtidige forbedringer af drift, miljø, klima og bæredygtighed** (eksempelvis en energirenovering) eller en reduktion af risici knyttet til driften eller udefrakommende hændelser?
- Hvilke **økonomiske konsekvenser** har projektet og hvordan finansierer garantimodtager afdraget på lånet? Hvis projektf finansieringen medfører takststigninger for foreningens brugere eller forbrugerne i et forsyningsområde, skal ansøgningen være ledsaget af en af et overslag over de **takstmæssige konsekvenser**.
- Det skal fremgå af låneansøgningen hvad den **forventede levetid** er af det eller de aktiver, der optages lån til. Løbetiden på lånet må ikke overstige den gennemsnitlige løbetid på de aktiver, der optages lån til.
- Hvilken **interesse** vil kommunen have i at stille en garanti for projektet?

Ansøgninger skal ledes af en generel beskrivelse af garantimodtagers økonomi i form af det senest udarbejdede budget og regnskaber for de senest afsluttede regnskabsår, således at der foreligger en sandsynliggørelse af, at garantimodtager kan forrente og afdrage lånet indenfor garantiperioden. Derudover skal foreningens vedtægter indsendes.

Det vil som udgangspunkt være et krav, at garantimodtager skal indsende de seneste 3 års regnskaber. Garantimodtagere, der endnu ikke har aflagt tre regnskaber er undtaget fra kravet.

Økonomi

Principperne kan sammenfattes således:

- Garantiformål prioriteres en gang årligt i forbindelse med budgetforhandlingerne.
- Der ydes som udgangspunkt kun garanti for et kultur- og fritidstilbud, såfremt kommunen har ledig låneramme. Med henblik på at kunne konstatere lånerammens størrelse, udmeldes garantier typisk i årets sidste kvartal.
- Garantimodtager skal som udgangspunkt tilvejebringe en egenfinansiering på 25% af den samlede anlægssum. Byrådet kan dog i helt i særlige tilfælde dispensere fra kravet, eksempelvis hvis der er tale om lån til udbedring af akut opståede bygningskader mv. Der kan dog stilles garanti for den fulde anlægssum, hvis anlægsarbejdet sker på direkte foranledning af Middelfart Kommune.
- Der kan ydes garanti til foreninger og selvejende institutioner, der agerer indenfor Folkeoplysningsloven og har et almennyttigt sigte, herunder kulturformidlende institutioner eller idrætsforeninger, der beskæftiger sig med breddeidræt, spejderaktivitet osv.

- Kommunen stiller kun i helt særlige tilfælde underskudsgaranti i forbindelse med events. En underskudsgaranti skal stilles forud for begivenhedens afholdelse. Kommunen dækker aldrig bagudrettet et allerede opstået underskud med en underskudsgaranti.
- Der stilles ikke for nærværende garanti for etablering af nye svømmehaller i kommunen, grundet de meget høje etableringsomkostninger og efterfølgende krav til driftsstøtte.
- Foreningen skal kunne forrente og afdrage gælden og garantisummen skal stå i et rimeligt forhold til foreningens eller den selvejende institutions medlemstal.
- Lån med kommunegaranti kan have en løbetid på op til 30 år. Lånets løbetid skal dog altid være afstemt med aktivets forventede levetid.
- Der gives som udgangspunkt ikke tillægsgarantier ved eventuelle projektfordyrelser. Garantimodtager skal have afsøgt alle muligheder for egenfinansiering før der undtagelsesvist kan gives en tillægsgaranti.
- Når kommunen stiller garanti for bygningsetablering eller -renovering tinglyser Middelfart Kommune altid et salgs- og pantsætningsforbud i ejendommen.

Herudover følger det af gældende lovgivning og fortolkninger, at der kun ydes garantier til formål, der ligger indenfor rammerne af såvel kommunalfuldmagten og EU's statsstøttere. Det indebærer, at:

- Der kan ikke stilles garanti til hotel-, konference og cateringvirksomhed, herunder aktører, der ikke har fuld regnskabsmæssig separation mellem støttede berettigede aktiviteter og kommercielle aktiviteter.
- Der stilles ikke garanti til aktører, der driver lokaleudlejningsvirksomhed eller stiller lokaler til rådighed på kommerciel basis.
- Der kan ikke stilles garanti for professionel sport, som ikke har karakter af breddeidræt.
- Der stilles ikke garanti for fitnessaktivitet i områder, hvor fitness kan eller bliver drevet på kommerciel basis. Der kan dog stilles garanti motionsfaciliteter i områder, hvor kommerciel drift ikke er muligt, lige som der kan stilles garanti for faciliteter til genoptræning.
- Der stilles ikke garanti for kommercielle underholdningsaktiviteter som ikke har et bærende kulturformidlende sigte, eksempelvis biografteater, forlystelsesparker mv.
- Der stilles kun garanti for nyt/ikkeudført anlægsarbejde. Det betyder, at der ikke kan stilles garanti bagudrettet for allerede udført anlægsarbejde.

Høring

Ingen høring af Ældrerådet og Handicaprådet.

Klima & bæredygtighed

Ingen bemærkninger.

Punkt 91: Renovering af Lillebæltsskolen og håndtering af projektfordyrelse

2022-009054

Beslutning

Indstilles til godkendelse.

Regitze Tilma deltog ikke i sagens behandling.

Afbud: Regitze Tilma

Præsentation

Denne sag omhandler den planlagte renovering af Lillebæltsskolen.

Der har været afholdt licitation på byggeopgaven og det samlede resultat er en fordyrelse på 11,919 mio. kr. i forhold til den anlægsramme, der var planlagt afsat til projektet.

Vedståelsesperioden på budgivningen er 2 måneder. Stillingtagen til anlægsprojektets gennemføres kan derfor ikke afvente budgetforhandlingerne.

Forvaltningen foreslår

- At det godkendes, at projektet bliver igangsat, og
- at der i forbindelse med budgetlægningen for 2023-2026 bliver indarbejdet en forhøjelse af anlægsrammen og rådighedsbeløbet til renovering af Lillebæltsskolen på 11,919 mio. kr. Heraf forhøjes anlægsramme og rådighedsbeløb med 8,000 mio. kr. i 2023 og 3,919 mio. kr. i 2024.

Sagsbeskrivelse

Middelfart Kommune arbejder med en ambitiøs skolerenoveringsplan på godt 330 mio. kr. Renoveringsplanen strækker sig over perioden 2010-2024 og omfatter en samlet renovering af alle kommunens folkeskoler.

Skolerenoveringsplanen er nu kommet til Lillebæltsskolen, som er planlagt til renovering i perioden 2022- 2024 for en samlet anlægssum på 37,925 mio. kr. i 2023-priser.

Byrådet godkendte 7. juni 2021 ideoplægget og det fremlagte byggeprogram. Der har siden været arbejdet videre med at detailprojektere projektindholdet i samarbejde med totalrådgiver. Og opgaven har været udbudt i licitation i april til juni 2022.

Byggeprogrammet omfatter i hovedtræk følgende:

- En pædagogisk opdatering af Lillebæltsskolen, herunder faglokaler til håndværk og design, natur og teknik, samt madkundskab. Derudover etableres der lokaler til FabLab.
- Anlægsprojektet rummer derudover en tilbygning af en ny udskolingsfløj på 690 m². Tilbygningen skal sammen med de bestående lokaler til 10. klasserne huse huse 7.-9. klasserne. Tilbygningen indeholder 4 nye klasselokaler, toiletter, gang og fællesområde med mulighed for åbning af foldevæg ind til et klasselokale, så fællesområdet udvides.
- Udearealerne opdateres og nytænkes til udendørs læringsrum i forbindelse med den nye tilbygning og ved den nordlige del af fagfløjen.

I forhold til mere gennemgribende bygningsrenovering udføres følgende:

- På eksisterende murede overvægge over paptage nedtages skalmur og gammel isolering. Der efterisoleres med ny let facadevæg. Hvor facademur er opmuret i kalkmørtel afrenses mursten for genanvendelse i tilbygningen.
- De eksisterende tegltage på Lillebæltsskolen ligger med lav hældning, med skader til følge. Disse udskiftes til paptage. Samtidig udskiftes gamle ovenlysvinduer i eksisterende paptage.
- Det eksisterende ventilationsanlæg, som ikke virker ret godt, udskiftes. Der etableres samtidig nye radiatorer.
- Belysningen på skolen udskiftes til energioptimeret LED belysning.

- Udtjente brugsvandsinstallationer for koldt og varmt vand udskiftes.

Det bør nævnes, at renoveringen af Lillebæltskolen er sammentænkt med Ejendomscenterets energieffektiviseringstiltag og generelle vedligeholdelsesplan.

Økonomi

Opgaven med renovering af Lillebæltskolen inkl. tilbygning har som nævnt været udbudt i licitation. Fristen for tilbudsgivning på opgaven var den 7. juni 2022 og licitationsresultatet foreligger nu.

Ejendomscenteret har gennemgået licitationsresultatet og har lavet en opdateret kalkulation på den samlede projektøkonomi.

Resultatet viser en fordyrelse af projektet på 11,919 mio. kr., svarende til 31% i forhold til det planlagte udgangspunkt. Billedet er desværre ikke overraskende i lyset af de stigende priser i bygge- og anlægssektoren.

Tabellen nedenfor viser rådighedsbeløbenes tidsmæssige fordeling i projektperioden.

Hvis projektet skal gennemføres som planlagt og indenfor den planlagte tidsplan, skal anlægsrammen og projektets rådighedsbeløb udvides med 8,000 mio. kr. i 2023 og 3,919 mio. kr. i 2024.

Den reviderede økonomi fremgår af tabellen nedenfor.

Projektøkonomi, beløb i t.kr.	2019	2020	2021	2022	2023	2024	Total
Planlagt udgangs-punkt B2023-2026	941	0	3.115	11.130	12.614	10.125	37.925
Fordyrelse jf. licitationsresultat	0	0	0	0	8.000	3.919	11.919
Ny anlægsramme	941	0	3.115	11.130	20.614	14.044	49.844

Projektet forventes opstartet primo august 2022 og forventes afsluttet i 1. halvår 2024.

Det er vigtigt, at kadencen i byggeprocessen holdes. Tidsforlængelser på byggeriet medfører erfaringsmæssigt relativt store afledte udgifter i form af dels indeksregulering af byggesum, forhøjelse af rådgiverhonorar samt udgifter til byggepladsforlængelse.

Vedståelsesperioden på budgivningen er 2 måneder og det vigtigt, at kontraktunderskrift sker senest 7. august 2022. Stillingtagen til anlægsprojektets gennemføres kan således ikke afvente budgetforhandlingerne.

Samlet projektøkonomi:

Som nævnt overfor er skolerenoveringsprojektet sammentænkt med Ejendomscenterets løbende vedligeholdelsesarbejde og energieffektiviseringsbestræbelser (ESCO).

De samlede energieffektiviseringstiltag og vedligeholdelsesarbejder, som udføres i tilknytning til projektet, beløber sig i alt til: 6,573 mio. kr. Udgiften hertil afholdes på andre anlægskonti.

Totaløkonomien i projektet ser derfor således ud:

Projektøkonomi inkl. ESCO-midler og vedligeholdesepulje	Beløb i t. kr.
Lillebæltskolen, renovering og tilbygning	49.844
ESCO-midler, energirenovering af overvægge	3.000
ESCO-midler, udskiftning til LED-belysning	973

Vedligeholdelsesmidler, brugsvandsinstallationer og ovenlysvinduer	2.600
Totaløkonomi	56.417

Høring

Ingen høring af Handicaprådet og Ældrerådet.

Klima & bæredygtighed

Anlægsprojektet rummer følgende klima- og bæredygtighedstiltag:

- Energioptimering af dele af bygningens skal:
 - På eksisterende murede overvægge over paptage nedtages skalmur samt isolering og der efterisoleres med ny let facadevæg.
 - Ovenlysvinduer udskiftes med ny moderne energieffektive vinduer med højere u-værdi.
 - Brystninger bag radiatorer isoleres, således varmetabet reduceres.
- Genanvendelse af bygningens mursten:
 - Hvor facademur er opmuret i kalkmørtel afrenses mursten med henblik på genanvendelse i tilbygningen.
 - Det gamle køkken fra Børnehuset Bulderby (som har fået nyt produktionskøkken) genanvendes på Lillebæltskolen.
- Belysningen på skolen udskiftes til energioptimeret LED belysning.
- Udtjente brugsvandsinstallationer for koldt og varmt vand udskiftes til moderne installationer med højere energieffektivitet.

Punkt 92: Revurdering af anlægsprojekter, herunder omprioriteringer og udvidelser

2022-006084

Beslutning

Indstilles til godkendelse idet det præciseres, at de ekstra vuggestuepladser ved Kompasset pt. anvendes fuldt til dækning af kapacitetsbehovet. På længere sigt er planen, at en del af pladsen skal anvendes til andre børnerelaterede formål.

Regitze Tilma deltog ikke i sagens behandling.

Afbud: Regitze Tilma

Præsentation

I forlængelse af Byrådets temadrøftelser omkring revurdering og genprioritering af anlægsprojekter, indstilles det at der gennemføres en række akutte problemstillinger på anlægsområdet, herunder akut anlægsarbejde, projektfordyrelse af igangværende sager og anlægsinitiativer der skal tilvejebringe kapacitet på pasningsområdet, så pladsgarantien på 0-5 årsområdet kan overholdes.

Projekterne finansieres delvist ved nedskrivning af anlægsrammen på bestående anlægsprojekter (primært projekter med uforbrugte restbeløb) og gennem merindtægter fra jordforsyning.

Bevillingssagen er første del af en samlet genprioritering af kommunens anlægsprojekter i lyset af de stigende priser i bygge- og anlægssektoren. Den resterende del af genprioriteringsopgaven indgår i budgetlægningen for 2023-2026.

Forvaltningen foreslår

- At der samlet gives anlægsbevillinger og frigivne rådighedsbeløb for 43,416 mio. kr. til de projekter, der fremgår af bilag 1.
- At anlægsbevillinger og rådighedsbeløb samlet nedskrives med 12,908 mio. kr. på de projekter, der fremgår af bilag 1.
- At restbeløbet på 30,508 mio. kr. finansieres fra ekstraordinære indtægter fra jordforsyning, som allerede er tilgået kassen eller forventes at tilgå kassen i løbet af det resterende år. Bevillingerne til jordforsyning søges løbende i takt med indtægterne realiseres.

Sagsbeskrivelse

Middelfart Kommune oplever, lige som landets øvrige kommuner, at anlægspriserne er i kraftig stigning. Samtidig er kommunen i den glædelige situation, at mange nye borgere ønsker at bosætte sig i Middelfart Kommune. Det har skabt et behov for at revidere den samlede kapacitets- og udbygningsplan på dagtilbudsområdet.

I denne sag håndteres de meste presserende anlægsbehov, som ikke kan afvente budgetlægningen for 2023. Der er primært tale om anlægsprojekter på dagtilbudsområdet, som skal sikre tilstrækkelige pladser og kvalitet af de fysiske rammer til vuggestuebørn og børnehalebørn - både på den korte og mellemlange bane i takt med børnetalsstigningen.

Derudover er der behov for at adressere to anlægsarbejder på skoleområdet. Dels er der opstået en alvorlig udfordring med vandindtrængning i tagkonstruktionen på Båring Skole, som kræver udbedring i nær fremtid. Dels har der vist sig nye forhold, der forsinker tidsplanen for Vestre Skole og medfører forøgede byggeudgifter på den gamle skole.

Der er tale om en samlet merbevilling 43,416 mio. kr. Merbevillingen foreslås dels finansieret ved uforbrugte restbevillinger og udisponerede puljebeløb på en række anlægsprojekter. Restbeløbet foreslås finansieret fra realiserede og forventede merindtægter fra jordsalg i 2022. Den samlede finansiering fremgår af bevillingsindstillingen i bilag 1.

Nedenstående 8 bevillingsudvidelser foreslås:

1. Køb af de hidtil lejede pavilloner til Chilli (permanentgørelse af 22 vuggestuepladser)

Middelfart Kommune har aktuelt en lejeaftale på de opstillede pavilloner til Chilli, som løber i perioden 1.11.2019 - 31.10.2022.

Det er forvaltningens vurdering, at behovet for den kapacitet, som Chilli-pavillonerne bibringer, er af en længerevarende karakter. På den baggrund anbefaler forvaltningen, at pavillonerne købes ved udløbet af lejeperioden og herefter indgår i den permanente kapacitetsplanlægning i en lang årrække fremover. Den forventede levetid af pavillonerne er 30 år.

Den samlede købspris udgør 1,650 mio. kr.

Derudover skal der afsættes 0,229 mio. kr. til myndighedsgodkendelse, herunder byggetilladelse og brandgodkendelse.

Den samlede anlægssum beløber sig således 1,879 mio. kr.

Ved udløbet af lejeperioden, vil der være et restbudget på 0,329 mio. kr., som kan indgå i finansieringen.

Permanentgørelsen af pavillonløsningen kræver således en tillægsbevilling på 1,550 mio. kr.

2. Børnehuset Hyllehøj (projektfordyrelse og tilføjelse af 22 pladser)

På Byrådsmødet i februar blev det besluttet at annullere licitationen på Børnehuset Hyllehøj. Annulleringen var følge af, at byggeøkonomien i projektet var blevet væsentligt fordyret, mens det samtidig var blevet konstateret, at det stigende børnetal nødvendiggjorde tilføjelse af en ekstra stue.

Derfor re-projekteres og genudbydes projektet, og bevillingsspørgsmålet håndteres forbindelse med genprioriteringen af kommunens anlægsprogram.

Der er på nuværende tidspunkt afsat en samlet anlægsramme for Børnehuset Hyllehøj på 26,373 mio. kr.

Merprisen jf. seneste licitationsresultatet er på 8,914 mio. kr., mens den forventede merudgift til etablering af yderligere 22 ekstrapladser udgør 4,512 mio. kr. Det betyder, at det samlede projekt forventes at beløbe sig til 39,799 mio. kr.

Den kalkulerede projektfordyrelse udgør således 13,426 mio. kr.

Det endelige licitationsresultat, som forventes at foreligge 7. juli 2022, kan afvige både positivt og negativt fra prisberegningen, men der har været taget afsæt i en genberegning ud fra det nuværende byggeprisniveau.

3. Modultilbygning til institution, 40 ekstra vuggestuepladser

Middelfart Kommune oplever en store efterspørgsel efter vuggestuepladser er vanskelig at honorere. Samtidig er der store udfordringer med at rekruttere dagplejere.

Det er forvaltningens vurdering, at der - for at møde pladsbehovet både på den korte og lidt længere bane - er nødvendigt at udvide en institution med en modultilbygning i form af en pavillon. Pavilloner har i dag en god byggestandard og opføres på en måde, så de opfylder moderne bygningskrav (BR-18 krav). Det er målsætningen, at pavillonerne skal sammenbygges med eksisterende bygninger, således der opnås en god helhedsløsning og nuværende, køkken, legeplads og fællesfaciliteter kan benyttes.

I den samlede anskaffelsessum kalkuleres der med en samlet modulløsning på 640 m2 samt sovemulighed i krybberum.

Der arbejdes på en løsning, hvor BKF-udvalget frem mod sommerferien godkender den konkrete løsning. Dette skal ske i en komprimeret proces, da overholdelse er pladsgarantien afhænger af, at pavillonerne kan opstilles og ibrugtages senest ved årets udgang.

4. Indkøb af børnehavebus, plads til 28 ekstra børnehavebørn

Der er især i Middelfart Midtby en udfordring at tilvejebringe tilstrækkelige børnehavepladser, når man bare kigger hen mod den anden side af sommerferien.

For at løse det umiddelbare kapacitetsbehov - og samtidig tilvejebringe fleksibel og mobil kapacitet anbefaler forvaltningen at der indkøbes en børnehavebus.

Med en børnehavebus kan der skabes en mobil kapacitet, som samtidig giver de ældste børn i 0-5 årsalderen mulighed for at komme ud i naturen.

Den samlede indkøbspris for bussen vil beløbe sig til 1,100 mio. kr.

Leverancen kan gennemføres indenfor få måneder, og der vil således være tale om en kapacitet som hurtigt kan tages i anvendelse.

5. Etablering af vuggestuepladser i Stjernehuset (inventar)

For at honorere efterspørgslen efter vuggestuepladser i Strib er der påbegyndt en omlægning af Stjernehuset, som er en del af Kastanieborg. Med omlægningen udvides de nuværende 12 vuggestuepladser til 24 pladser i alt.

Til gennemførelse af omlægningen er der brug for 0,250 mio. kr. til ændret indretning og indkøb af vuggestuemøbler og inventar.

6. Etablering af produktionskøkken i Bulderby (projektfordyrelse)

Der er i alt afsat 0,975 mio. kr. til etablering af et produktionskøkken i Strib Børnehus, afdeling Bulderby.

Grundet stigende håndværkerpriser, inventarpriser og mindre uforudsete tilpasninger er projektet blevet fordyret med 0,250 mio. kr.

7. Båring Skole, akut udbedring af vandindtrængning (tagkonstruktion og lofter)

I forbindelse med hovedrenoveringen af Båring Skole i perioden 2013-2016 er tagbelægningen blevet delvist udskiftet. De forholdsvis nye tagplader har mange revner, defekter og lapninger.

For at løse problemet er det nødvendigt at udskifte både det eksisterende (indkapslede) loft og de nye lofter. Ligeledes vil det være nødvendigt at udskifte den defekte tagbelægning.

Man kan kun undersøge spær-konstruktionen ovenfra ved afmontere tagplader og borttage isolering og med henblik på at konstatere om også spær skal skiftes. Herefter kan man gå i gang med en større udskiftning, hvor hele taget bliver renoveret.

Der er tale om et samlet berørt bygningsareal på 450 m².

Den samlede håndværkerudgift forventes at udgøre 5,600 mio. kr.

Heraf 1,500 mio. kr. til nedbrydning og miljøsanerung, 0,150 mio. kr. til flytning af inventar og 0,050 mio. kr. til miljøscreening.

Samlet pris inkl. håndværker, rådgiveromkostninger, forsikring mv. forventes at udgøre 6,300 mio. kr.

Det er vigtigt at understrege, at der er tale om et overslag, som kan blive dyrere, hvis gennemgangen ved åbning af tagkonstruktionen viser et større skadesomfang end forventet. Det økonomiske overslag er således bedste mands, bedste bud.

Teknisk forvaltning har afsøgt om byggesagen eventuelt kan være dækket af forsikring eller i øvrigt er erstatningsberettiget. Dette vurderes ikke at være tilfældet.

8. Vestre Skole (projektfordyrelse)

Renoveringen af Vestre Skole er på nuværende tidspunkt lidt mere end halvvejs.

Den "røde" bygning, som som huser Vestre Skoles 0-9. klasser er på nuværende tidspunkt færdiggjort, mens "gul" og "grå" bygning er under renovering. Det er planen, at projektet afsluttes med en renovering af 56-bygningen, som skal huse 10. klasserne og Musikskolen.

Der er desværre tilstødt yderligere uforudsete udgifter af væsentlig karakter, som resulterer i en samlet yderligere projektfordyrelse på 4,800 mio. kr.

En del af udgifterne er relateret til byggepladsforlængelse og indeksering af entreprisenum i henhold til AB18 - både i forhold til tidsforlængelse og stigende materialepriser.

Derudover har der vist sig yderligere merudgifter til udbedring af øvre tagflade i "rød" bygning, herunder udskiftning af rådne spær, skotrender mv.

Der er endvidere merudgifter til statik og materialer i forhold til elevator, lift og trappe.

Yderligere er der merudgifter til tærrede asbestisolerede varmerør i kanaler under gulve.

Anlægsarbejdet er på nuværende tidspunkt så fremskredet, at det ikke vurderes muligt at standse eller nedskallere renoveringsarbejdet i "gul" bygning og "grå" bygning.

Den eneste mulighed for overholde den oprindelige anlægssum vil således være at undlade at lave en gennemgribende renovering af 56-bygningen. En sådan løsning vil indebære at Musikskolen, Ungdomsskolen og 10. klasserne ikke får de forventede rammer, hvilket vil stå i tydelig kontrast til 0-9. klasserne.

Forvaltningen foreslår derfor, at den ekstra økonomi til projektet på 4,8 mio. kr. tilvejebringes.

Finansieringen af de ekstra bevillinger under punkt 1-8 fremgår under økonomiafsnittet.

Økonomi

Den samlede udvidelse af anlægsrammen udgør 43,416 mio. kr.

Finansieringen tilvejebringes med 12,908 mio. kr. fra uforbrugte anlægsbevillinger i bestående anlægsprojekter, mens 19,554 mio. kr. tilvejebringes fra allerede realiserede merindtægter fra jordsalg som er tilgået kassen. Restfinansieringen på 10,954 mio. kr. tilvejebringes fra forventede merindtægter fra jordsalg i den resterende del af året.

Høring

Ingen høring af ældrerådet og handicaprådet.

Klima & bæredygtighed

Ingen bemærkninger

Bilag

Bevillinger - Genprioritering af anlæg og nye akutanlæg

Punkt 93: Revisionsberetning nr. 36 og nr. 37 vedr. revision af regnskab 2021

2022-008935

Beslutning

Godkendt.

Regitze Tilma deltog ikke i sagens behandling.

Afbud: Regitze Tilma

Præsentation

Der er ankommet 2 revisionsberetninger vedr. regnskab 2021:

- Revisionsberetning nr. 36 af 15. juni 2022 vedrørende revision af de sociale udgifter, der er omfattet af statsrefusion m.v. 2021
- Revisionsberetning nr. 37 af 15. juni 2022 vedrørende revision af årsregnskabet 2021
- I henhold til reglerne skal Byrådet godkende de fremsendte revisionsberetninger.

Forvaltningen foreslår

- At revisionsberetning nr. 36 og nr. 37 godkendes,
- at forslag til svarskrivelse til Ankestyrelsen godkendes, og
- at regnskab 2021 hermed endeligt godkendes.

Sagsbeskrivelse

Vi har modtaget 2 revisionsberetninger fra Middelfarts Kommunes revision E&Y.

- Revisionsberetning nr. 36 af 15. juni 2022 vedrørende revision af de sociale udgifter, der er omfattet af statsrefusion m.v. 2021.
- Revisionsberetning nr. 37 af 15. juni 2022 vedrørende revision af årsregnskabet 2021.

I forbindelse med godkendelsen af revisionsberetning nr. 37 vedr. årsregnskabet for 2021 skal Byrådet efter reglerne også endeligt godkende regnskabet 2021.

Økonomiafdelingen har udarbejdet vedlagte forslag til svarskrivelse til Ankestyrelsen vedr. revisionsberetningerne nr. 36 og nr. 37.

Revisionsberetningerne er vedlagt som bilag.

Opfølgning på revisionsbemærkning 2020

Sidste år fik Middelfart Kommune en revisionsbemærkning, som skulle behandles af Byrådet.

I 2021 er der følgende forbehold i IT-revisorerklæringen for KSD.

"Grundlag for konklusion med forbehold

Som anført under kontrolmål 6 "Der er etableret kontroller som medvirker til, at der som led af sagsbehandling i KSD sker en nøjagtig beregning af sygedagpenge og refusion" har vi konstateret, at kontrolaktiviteterne ikke har været effektive til og med marts 2021. Kontrolmålet er dermed ikke fuldt opnået for hele erklæringsperioden".

På baggrund af ovenstående konkluderes det, at kontrolaktiviteterne er effektive fra 1. april 2021 - 31. december 2021, hvorfor vi anser revisionsbemærkningen for afsluttet.

Der er ingen revisionsbemærkninger til regnskab 2021, som skal behandles af Byrådet.

Økonomi

Ingen

Høring

Ingen

Klima & bæredygtighed

Ingen bemærkninger

Bilag

Svar brev til Ankestyrelsen vedr. Revisionsberetning nr. 36 og nr. 37 af 15. juni 2022

Revisionsberetning nr. 36_social_2021_Middelfart Kommune_UBV.pdf

Revisionsberetning nr. 37_afsluttende_2021_Middelfart Kommune_UBV.pdf

Punkt 94: Byrådets vision for Middelfart Kommune

2022-009031

Beslutning

Indstilles til godkendelse.

På side 6 ændres formuleringen til: 'Vi vil være Danmarks bæredygtige vækstkommune.'

Regitze Tilma deltog ikke i sagens behandling.

Afbud: Regitze Tilma

Præsentation

Byrådet igangsatte ved tiltrædelsen ved årsskiftet en proces med formulering af en vision, der skal give retning for Byrådets arbejde for kommunens udvikling de kommende år.

Byrådets drøftelser hen over foråret har resulteret i visionen "Vi Bygger Broerne".

Forvaltningen foreslår

- At visionen "Vi Bygger Broerne" bliver vedtaget

Sagsbeskrivelse

Visionen "Vi Bygger Broerne" er det overordnede og retningsgivende element i den politiske styring af kommunen. Den er, sammen med de 4 årlige politiske mål for alle udvalg, det overordnede af 3 niveauer i Byrådets politiske model:

- Vision med overordnede politiske mål
- Strategier
- Indsatser, der er konkrete og fokuserede.

Visionen

Under overskriften "Vi Bygger Broerne" formuleres visionen helt kort således:

Middelfart Kommune skal være et af Danmarks mest attraktive steder at leve, bo, arbejde og opleve. Med stærke fællesskaber og plads til forskellighed. Vi skal samtidig være åbne, ambitiøse og attraktive over for verden omkring os.

Visionen har 4 bropiller med hver deres særlige indsatser:

- Sammen om kvalitet i velfærden – gennem hele livet
- Sammen om fællesskab og hverdagsliv - foreninger og oplevelser, kultur og natur
- Sammen om uddannelse og arbejdspladser – en attraktiv og bæredygtig vækstkommune
- Sammen om grøn omstilling og biodiversitet

Visionen vedlægges som bilag. Efter vedtagelsen vil der ske lidt designtilpasninger og visionen bliver trykt i et begrænset oplag.

Økonomi

Ingen.

Høring

Ingen.

Klima & bæredygtighed

Visionen indeholder Byrådets ambitiøse mål om at være blandt de mest progressive kommuner i arbejdet med grøn omstilling.

Grøn omstilling og vækst med omtanke er et gennemgående element i Byrådets vision, og der er lagt vægt på, at omstillingen realiseres gennem samarbejde med andre. Grøn omstilling er desuden specifikt adresseret under bro pillen "Sammen om grøn omstilling og biodiversitet".

Bilag

Vi Bygger Broerne - inkl. tilføjelse fra ØK

Punkt 95: Forslag til lokalplan 208 og kommuneplantillæg 3 - tæt/lav boliger, Adlerhusvej, Middelfart

2021-001245

Beslutning

Udvalget anbefaler at kommuneplantillæg 3 og forslaget til lokalplan bliver sendt i offentlig høring.

Regitze Tilma deltog ikke i sagens behandling.

Afbud: Regitze Tilma

Præsentation

Forvaltningen har udarbejdet forslag til lokalplan 208 og kommuneplantillæg 3 – boligområde ved Adlerhusvej, Middelfart. Byrådet skal træffe beslutning om planforslagene skal sendes i offentlig høring.

Planforslagene er udarbejdet med henblik på, at give mulighed for opførelse af tæt/lav boliger. Det sker på baggrund af et ønske fra Civica, hvorefter Økonomiudvalget den 23. marts 2021 vedtog at igangsætte udarbejdelsen af det nødvendige plangrundlag.

Forvaltningen foreslår

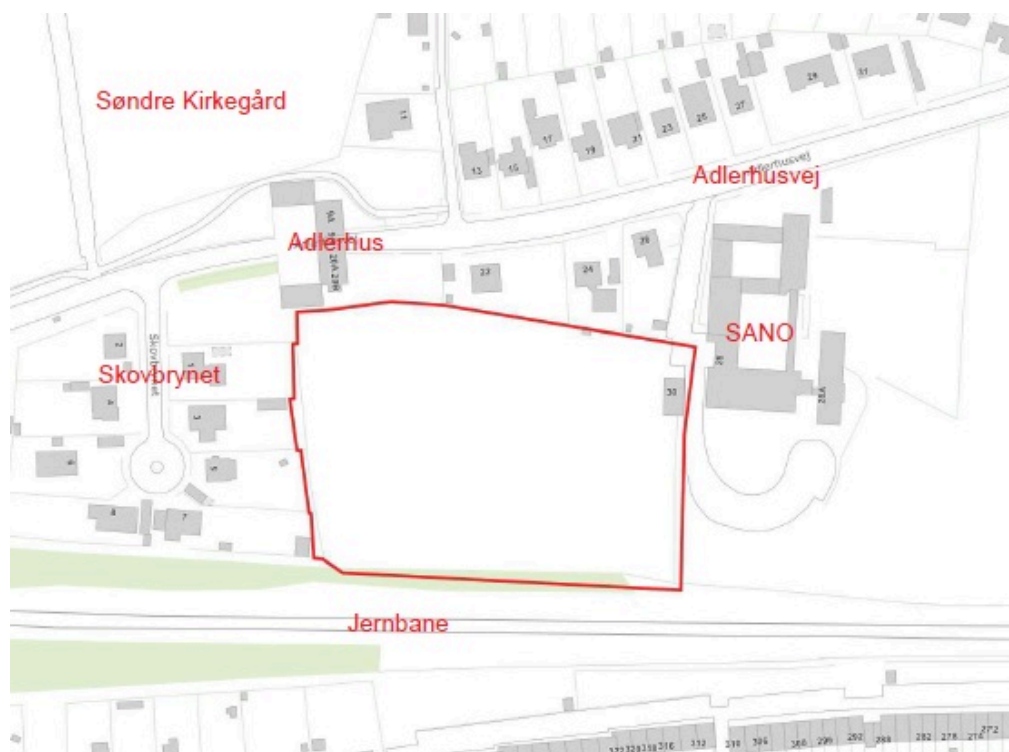
- At forslag til kommuneplantillæg 3 godkendes og sendes i offentlig høring
- At forslag til lokalplan 208 godkendes og sendes i offentlig høring

Sagsbeskrivelse

Økonomiudvalget besluttede d. 23. marts 2021 at igangsætte planarbejdet for tæt/lav boligbyggeri på Adlerhusvej 30 i Middelfart. Planforslag er udarbejdet med afsæt i at Boligforeningen Civica ønsker at opføre 20-28 boliger som tæt/lavt byggeri i varierende størrelser fra 70-110 kvm. samt et fælleshus på omkring 90 kvm. Civica agter at opføre bebyggelsen som et seniorbofællesskab. På ejendommen ligger mindre klubhus, der fremadrettet ønskes benyttet til fælleshus. Herudover er ejendommen ubebygget.

Der er foretaget idehøring i perioden fra 21. april til 7. maj 2021. De indkomne høringssvar blev forelagt for Økonomiudvalget d. 31. august 2021, hvor hvidbog med høringssvar blev godkendt, og de skitserede rammer for materialevalg, placering og udformning af byggeri blev godkendt. Desuden besluttede Økonomiudvalget, at der i lokalplanen skulle indarbejdes fremme af biodiversitet, hvilket er tilpasset i det vedlagte lokalplanforslag.

Ejendommen er beliggende i den vestlige del af Middelfart by bag eksisterende boligbebyggelse. Ejendommen afgrænses mod syd af jernbanen. Ejendommen er til de øvrige sider omkranset af lokalplan 23.16, der er en bevarende lokalplan.



Arealet har hidtil været benyttet som idrætsplads; senest har arealet været benyttet af Middelfart Bueskyttelaug. Der er ikke eksisterende lokalplan for området, men området er omfattet af kommuneplanramme R.01.01, offentligt rekreativt formål som sportsplads og lignende. Ejendommens matrikulære areal er 12154 kvm.

Lokalplanforslag:

Lokalplan 208 giver mulighed for at bygge op til 28 boliger som tæt/lavt byggeri. Lokalplanforslaget sikrer bestemmelser for, at der kan bygges i 1 etage eller 1 etage med udnyttet tagetage, med en maksimal højde på 8,5 meter og facadehøjde ikke mere end 4,1 meter. Bebyggelsesprocenten fastsættes til maksimalt 40%. I lokalplanforslaget fastsættes taghældning til mellem 30 og 45 grader. Lokalplanforslaget sikrer derudover mulighed for etablering af fælleshus, fælles orangeri mv. på samlet op til 130 kvm.

Den beskrevne maksimale facadehøjde, bygningshøjde og tagform er blandt andet indarbejdet under hensyntagen til den omgivende, bevarende lokalplan 23.16. Desuden er der i lokalplanforslaget indarbejdet bestemmelser om materialevalg. Således er der for facaden mulighed for blødstrøgne tegl, beklædningstegl (teglspån), eller genbrugstegl, enten som blank mur eller som pudset facade, og med mulighed for træbeklædning på op til 1/3 af facaden. Der gives desuden mulighed for begrønning af facaden.

Tage kan udføres med røde vingetegl eller beklædningstegl, og med mulighed for rød zink på kviste.

Der er foretaget vibrationsmålinger, hvorefter det er konstateret muligt at bygge boliger indtil 25 m fra jernbanen. Der udføres støjafskærmning mod jernbanen, således at støjgrænser for boliger og for opholdsarealer overholdes på hele ejendommen.

Vejadgang sikres via eksisterende stikvej fra Adlerhusvej, der i forvejen giver adgang til Gigtsanatoriet og til nærværende areal. Der sikres beplantning mod eksisterende boliger nord for ejendommen, ligesom der sikres stiadgang gennem området.

Kommuneplantillæg:

Området er i Kommuneplan 2021-2033 udlagt til offentligt rekreativt formål som sportsplads og lignende. Med kommuneplantillæg 3 udlægges området til boligformål med mulighed for opførelse af bebyggelse i 1 etage med udnyttet tagetage, en maksimal højde på 8,5 m og en maksimal bebyggelsesprocent på 40%

Miljøscreening:

Forvaltningen har afgjort at, der ikke skal udarbejdes en miljøvurdering for planforslaget, da planen fastlægger anvendelsen af et mindre område på lokalt plan, som antages ikke at kunne få væsentlig indvirkning på miljøet.

Økonomi

Ingen

Høring

Lokalplan 208 og kommuneplantillæg skal sendes i offentlig høring i 8 uger. Handicap- og Ældrerådet høres i forbindelse med den offentlige høring.

Klima & bæredygtighed

Lokalplan 208 indeholder bestemmelser om i højere grad at etablere regnvandshåndtering på egen grund i form af for eksempel grøfter, wadier, regnbede og lignende. Planen indeholder desuden bestemmelser om delvis bevaring af eksisterende beplantning samt etablering af ny varieret og naturpræget beplantning, der skal være med til at øge områdets biodiversitet.

Sagens forløb

14/06/2022 Teknisk Udvalg

Udvalget besluttede, at fremsende sagen til Økonomiudvalget.

Bilag

LOKALPLAN 208, Boliger Adlerhusvej FORSLAG 31 maj 2022

KOMMUNEPLANTILLÆG 3 Adlerhusvej

Punkt 96: Endelig vedtagelse af Lokalplan nr. 211 og Tillæg til kommuneplan nr. 2

2021-017387

Beslutning

Anbefales godkendt.

Regitze Tilma deltog ikke i sagens behandling.

Afbud: Regitze Tilma

Præsentation

Byrådet vedtog den 7. marts, 2022 at sende forslag til lokalplan nr. 211, For et vandværk i Middelfart og Forslag til tillæg nr. 2 til kommuneplan 2021, i offentlig høring i 8 uger. Planerne giver mulighed for, at der kan etableres et nyt vandværk i Middelfart.

Planforslagene fremlægges med henblik på endelig vedtagelse.

Der er indkommet 4 høringsvar.

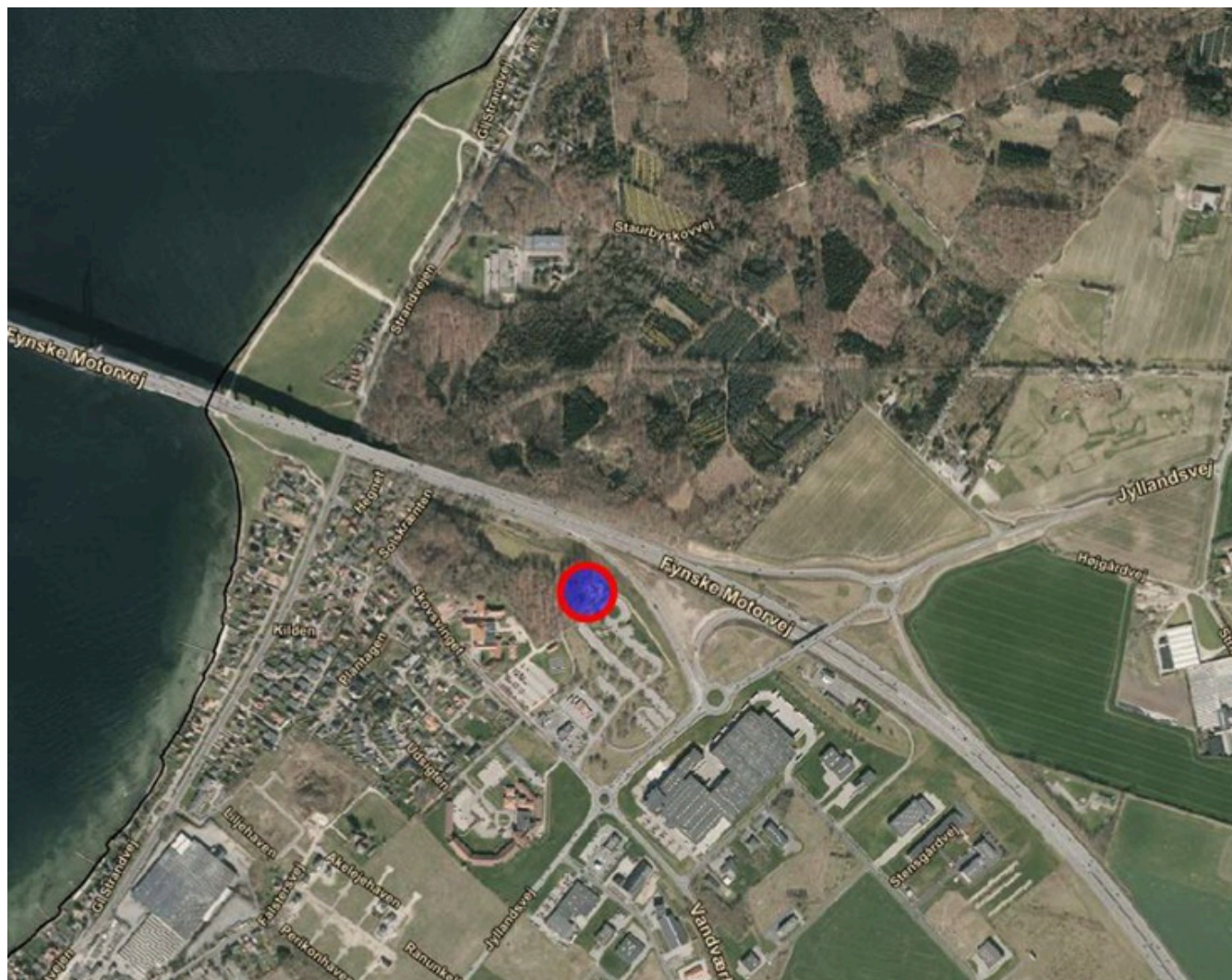
Hvidbog med høringsvar og forslag til besvarelse, kan ses af bilag 2

Forvaltningen foreslår

- At forslag til kommuneplantillæg nr. 2 vedtages endeligt.
- At forslag til lokalplan 211 vedtages endeligt med forslag til ændringer, som beskrevet i afsnittet høring.
- At hvidbog med forslag til besvarelse af høringsvar vedtages.

Sagsbeskrivelse

Planområdet udgør ca. 8000 m² og ligger i Staurby Skov i den nordlige del af Middelfart. Mod nord ligger den Fynske Motorvej og ca. 600 m mod vest ligger kysten til Lillebælt. Der er vejadgang til området fra syd.



Kortet ovenfor viser den ønskede placering ved den Fynske Motorvej.

Planerne fastlægger at der kan opføres et vandværk med dertil hørende tekniske installationer på i alt ca. 4.000 m², inkl. forventede fremtidige udvidelser af vandværket. Den maximale bebyggelsesprocent fastlægges til 50 % for området som helhed og der må bygges op til kote 55. Det svarer til, at bebyggelserne kan være op til 19 meter høje alt efter det eksisterende terræn. Derudover kan der placeres tekniske installationer på tage, med en højde på op til én meter.

Placeringen højt i terrænet er valgt, da det betyder at vandets naturlige fald kan udnyttes, hvilket medvirker til, at der skal bruges mindre energi/strøm til at pumpe vandet ud i det eksisterende ledningsnet. På den måde vil planlægningen understøtte Middelfart Kommunes klima- og energipolitik.



Kortet viser det ønskede areal, nordvest for samkørselspladsen ved Karensmindevej/Skovsvinget.

Lokalplanforslaget fastlægger at vandværket skal fremstå i varme jordfarver, som røde, brune eller grå nuancer. Materialerne kan være indfarvet beton, tegl eller træ, der patinerer eller alternativt farvede metalplader. Paletten af materialer og farver bidrager til at skabe en arkitektonisk sammenhæng mellem vandværket og landskabet omkring det.

Da et vandværk betegnes som samfundskritisk infrastruktur, er det nødvendigt at minimere risiko for driftsforstyrrelser, for eksempel forårsaget af træer der vælter. Derfor er det nødvendigt at rydde lokalplanområdet for eksisterende beplantning. Derudover skal alle træer udenfor lokalplanområdet, der kan udgøre en sikkerhedsmæssig risiko, fældes.

Arealet er fredskovspligtigt og udgøres af bynær skov. Miljøstyrelsen er myndighed og har givet forhåndstilsagn til ophævelse af fredsskovpligten.

Når den er ophævet er det nødvendigt administrativt at reducere skovbyggelinen indenfor lokalplanområdet, da anvendelsen er til almennyttige formål. Den afgørelse vil komme i offentlig høring, og der er mulighed for at klage. Det sker i henhold til Naturbeskyttelseslovens § 65, stk.

For at skabe en naturlig overgang mellem planområdet og den omkringliggende skov, vil der blive etableret et skovbryn, som bidrager til at sikre biodiversitet. Skovbrynet forventes at være fuldt udvokset indenfor 20-30 år.

Som erstatningsskov foreslås det at tilplante knap 2 ha i hhv. 2023 og 2024, svarende til 200 % af det påvirkede fredskovpligtige areal, i etape 3 og 4 i Middelfart Kommunes skov: "Skrillinge Øst Skov".

Forslag til kommuneplantillæg:

Formålet med tillæg nr. 2 til Kommuneplan 2021-2033 er at udlægges et nyt rammeområde til tekniske formål, i form af vandværk med tilhørende relaterede faciliteter.

Området ligger i landzone, ved endelig vedtagelse af lokalplanen udlægges området til byzone.

Planerne er udarbejdet på baggrund af dialog med naboer og interessenter. For eksempel er det aftalt at beplantning mod parkeringsareal sikres og at der fortsat er stiforbindelser til skoven, ligesom området ikke må hegnes ind.

Desuden er planforslagene udarbejdet i dialog med bygherre, som er indforstået med planforslagenes indhold.

Økonomi

Ingen

Høring

Planerne har været i offentlig høring fra den, 16. marts, 2022 til den, 11. maj, 2022.

Der er indkommet 4 høringssvar, hvor der er bemærkninger fra Miljøstyrelsen og Vejdirektoratet. Derudover fra Ældrerådet og Handicaprådet, som begge tilkendegiver at der ikke er kommentarer til planerne. Alle høringssvar og forvaltningens forslag til besvarelse, kan ses af bilag: Hvidbog for Lokalplan nr. 211 og tillæg til Kommuneplan, nr. 2, Staurby Skov.

I Vejdirektoratets høringssvar gøres opmærksom på, at der er tinglyst servitut for vejbyggelinje med tilhørende højde- og passagetillæg, og at det forhold skal indarbejdes i planen. Som følge af dialog med Vejdirektoratet og forvaltningens vurdering, så foreslår forvaltningen ændringer til bestemmelser, kortbilag 2 samt redegørelse. Det vil konkret betyde, at byggefeltets areal vil begrænses mod nordvest ind mod motorvej

Forslag til følgende ændringer i Lokalplan 211, for et vandværk i Middelfart.

1. Forslag til tilføjelse af bestemmelsestekst under § 7. Omfang og placering. § 7, stk. 6:

”Bebyggelse, ledninger, parkering, veje, volde og lignende må ikke opføres inden for vejbyggelinje og tilhørende højde- og passagetillæg for Fynske motorvej og frakørselsrampen som vist i princip på kortbilag 2 - lokalplankort.

Forslag til kommentartekst til bestemmelse § 7, stk.6:

”Højde- og passagetillægget er en afstand, der skal tillægges vejbyggelinjen langs Fynske motorvej og frakørselsrampen. Vejbyggelinjen er 60 meter langs Fynske motorvej og 35 m langs frakørselsrampen, dertil skal tillægges et højde- og passagetillæg, som defineres i forhold til terrænniveauet for det konkrete projekt. Højde- og passagetillægget er svarende til 2 gange højdeforskellen mellem vejmidte og jordlinjen (kommende sokkelkote/terrænniveau) plus mindst 1 m. Vejdirektoratet er vejmyndighed for Fynske Motorvej, da det er en statsvej, og skal derfor afgøre om det konkrete projekt kan godkendes ift. vejbyggelinje inkl. højde- og passagetillæg.

Højde- og passagetillægs afgrænsning afhænger af det kommende projekt, hvorfor den eksakte afstand ikke kendes før ved endelig projektering af projektet. Derfor er højde- og passagetillægget kun vist som et princip på kortbilag 2- lokalplankort.”

2) Forslag til redegørelses tekst, der suppleres med under afsnit: Tilladelse fra andre myndigheder

Vejloven:

Lokalplanen er delvis omfattet af vejbyggelinje, inkl. højde- og passagetillæg. Det kræver en tilladelse fra vejmyndigheden at etablere anlæg, som f.eks LAR indenfor område, omfattet heraf. Langs Fynske Motorvej er der den 2. september 2016 tinglyst deklaration om vejbyggelinje inkl. højde- og passagetillæg. Byggelinjens afstand er 60 m fra motorvejens midte. Der kan bygges ud til byggelinjen, hvis bygningens/anlæggets jordlinje ligger i højde med den fremtidige vej. Hvis bygningens/ anlæggets jordlinje ikke ligger i samme højde som den fremtidige vej, skal bygningen rykkes så langt tilbage, at afstanden mellem bygningen og byggelinjen svarer til 2 gange højdeforskellen mellem vejmidte og jordlinjen. Hertil kommer den nødvendige bredde til fri passage – mindst 1 m. Ethvert byggeri eller anlæg af blivende art, der ønskes opført indenfor vejbyggelinjen inkl. højde- og passagetillæg, kræver tilladelse fra Vejdirektoratet efter vejlovens § 40, stk. 2.

Vejdirektoratet er vejmyndighed for Fynske Motorvej, da det er en statsvej, og skal derfor afgøre om det konkrete projekt kan godkendes ift. vejbyggelinje inkl. højde- og passagetillæg. Vejdirektoratets skal give tilladelse efter Vejlovens § 40, stk. 5.

Ifølge Vejdirektoratets vurdering kan lokalplanområdet karakteriseres som åbent land, og som følge heraf er området underlagt naturbeskyttelseslovens absolutte forbud mod opstilling af reklamer eller andre indretninger i reklame- eller propagandaøjemed, jf. naturbeskyttelseslovens § 21. Vejdirektoratet fører i henhold til § 20, stk. 2 i ”Bekendtgørelse om opsætning af skilte og andre indretninger i reklame- og propagandaøjemed i det åbne land” (BEK nr. 817 af 20. juni 2018) tilsyn med overholdelsen af bekendtgørelsen og af forbuddet i naturbeskyttelseslovens § 21, stk. 1 langs statsvejene.

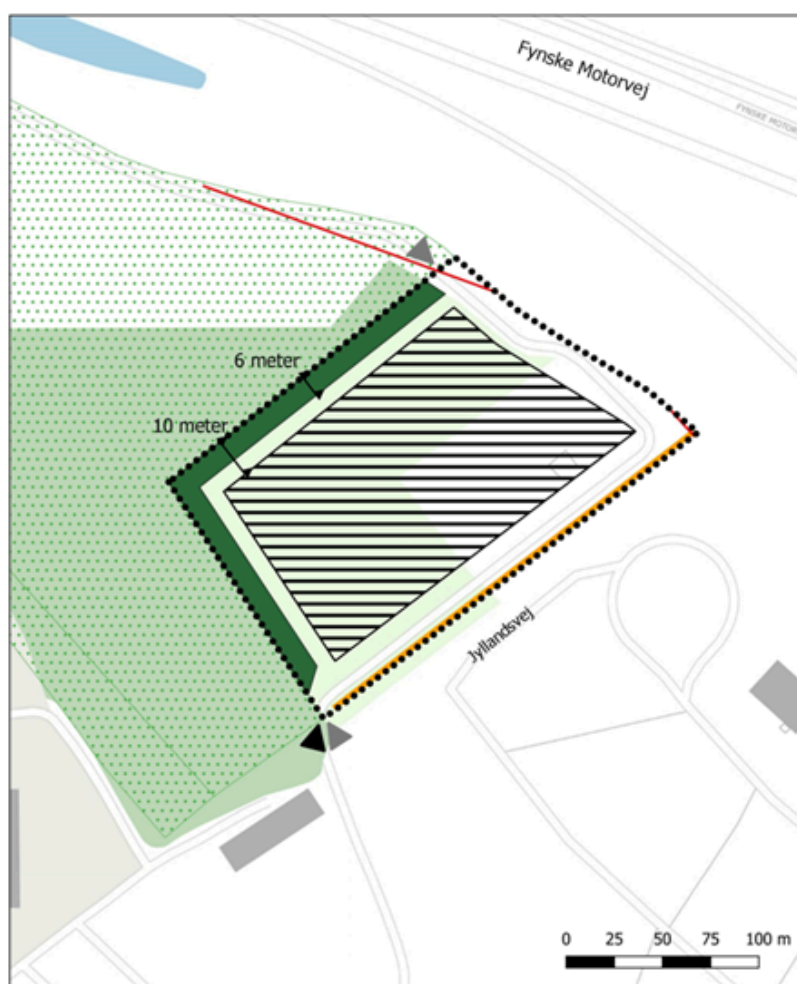
3) Forslag til supplerende af redegørelses tekst under afsnit: ”Anvendelse og bebyggelse”:

Da terrænforskellen mellem det kommende vandværks sokkelkote og Fynske Motorvej er ret stor, vil højde- og passagetillægget indenfor lokalplanforslaget også være ret stort, da det udregnes som 2 x højdeforskel mellem kommende terrænniveau og vejens (motorvejens og rampens) terrænniveau plus 1 meter. Da der endnu ikke er fastsat sokkelkote for det nye vandværk, vil det konkrete højde- og passagetillæg først blive fastsat ved byggesagen. Vejdirektoratet skal derfor i forbindelse med byggetilladelsen til projektet give godkendelse ift. Vejlovens § 40, stk. 5 om vejbyggelinjer og tilhørende højde- og passagetillæg er overholdt. På kortbilag 2- lokalplankort og kortbilag 3 - illustrationskort er vist et muligt højde- og passagetillæg, som er regnet ud fra en kommende sokkelkote på 36,2 for det nye vandværk. Det er bare en mulig sokkelkote og derfor ikke nødvendigvis den reelle sokkelkote i det konkrete projekt. Vejkoten er 24,5 meter ved rampe og 24 meter ved motorvejen, hvorfor højde- og passagetillægget i så fald vil være: 24,4 meter ved rampen og 25,4 meter ved motorvejen. Da sokkelkoten ikke kendes ved lokalplanens udarbejdelse, kan sokkelkoten for det nye vandværk ændres i det konkrete projekt, hvorfor højde- og passagetillægget så skal tilpasses derefter i forbindelse med byggesagen.

På illustrationsplan, bilag 3, er vist et LAR-anlæg, det er en mulig løsning af håndtering af regnvand på egen grund. Der kan blive tale om andre løsninger i det endelige projekt.

Hvis det kommende projektforslag indeholder placering af LAR-anlæg indenfor område, omfattet af byggelinjens højde- og passagetillæg, skal der indhentes tilladelse fra Vejdirektoratet. Det kan forventes at der kan meddeles tilladelse, på vilkår af at der udformes en tinglysning med vilkår om at LAR-anlægget fjernes af bygherre, såfremt arealet ønskes benyttet i forbindelse med udvidelse af Fynske Motorvej.

4) Forslag til ændring af Kortbilag 2



Lokalplankort

••• Lokalplanafgrænsning

— Vejbyggelinje

▨ Byggefelt

▬ Skovbryn, 6 meter

— Beplantning

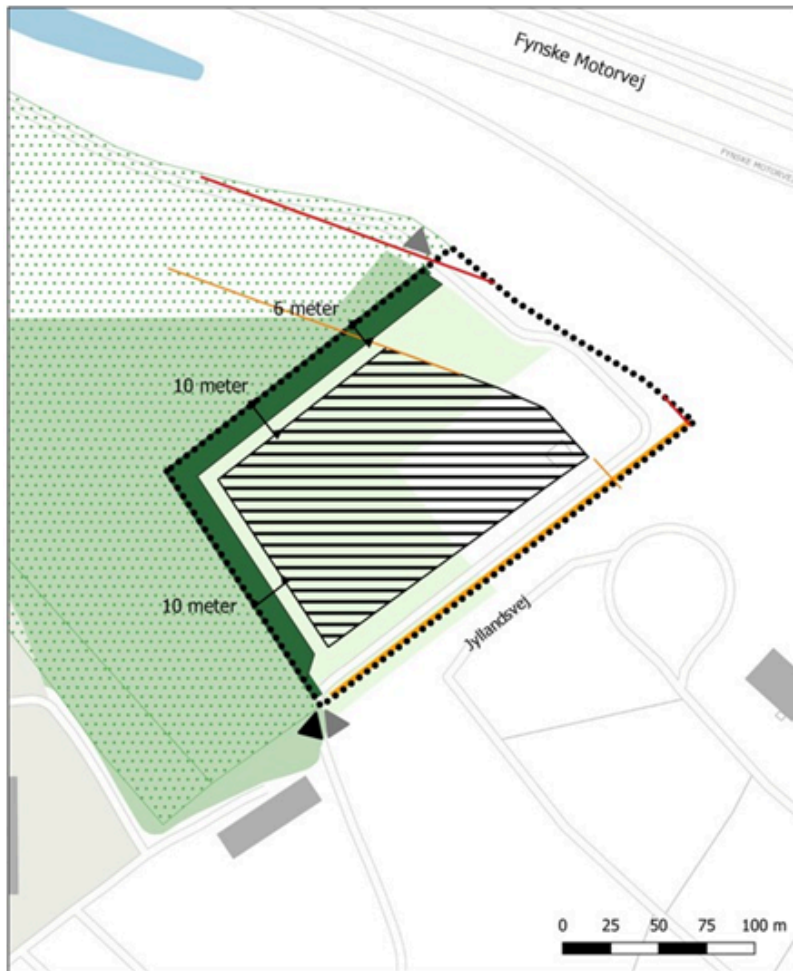
▨ Fredskov

▨ Skov

▨ Eksisterende bebyggelse

▸ Vejadgang

▸ Stiadgang



Lokalplankort

- Lokalplanafgrænsning
- Vejbyggelinje
- ▭ Byggefelt
- ▬ Skovbryn, 6 meter

- Beplantning
- Fredskov
- Skov
- Eksisterende bebyggelse

- ▶ Vejadgang
- ▶ Stådgang

- Vejbyggelinje, inkl. højde- og passagetillæg princip

Herover er vist byggefelt, som fremlagt i

Herover er vist byggefelt, som det forslås endeligt vedtaget.

Forslag.

5) Forslag til ændring af Kortbilag 3.



Illustrationskort



Illustrationskort

- | | | |
|--|---|---------------------|
| ••• Lokalanlægsgrensning | ■ Nyt vandværk | □ Parkeringspladser |
| — Vejbyggelinje | ▨ Mulig udvidelse | ■ LAR-anlæg |
| — Vejbyggelinje, inkl. højde- og passagetillæg | ▤ Skyllevandsbeholder | ■ Beplantningsbælte |
| | ▥ Skyllevandsbeholder, mulighed udvidelse | — Sti |
| | | □ Vej |

Herover er en mulig indretning, som fremlagt i forslag.

Herover er vist en mulig indretning, som det foreslås endeligt vedtaget.

Bemærkning fra bygherre:

Som følge af forslag til ændringer i lokalplan, der begrænser udvidelsesmuligheder, så gør Trefor opmærksom på allerede nu, at de forudser behovet for, at der på et senere tidspunkt

udarbejdes plangrundlag, der skal sikre en udvidelse mod syd/vest. Det betyder, at der senere skal udarbejdes et kommuneplantillæg og ny lokalplan.

I bilag 4, har bygherre redegjort for deres ønsker.

Klima & bæredygtighed

I forbindelse med lokalplanlægningen er der udarbejdet en vandhåndteringsplan, som sikrer at vandet kan håndteres på egen grund.

Det nye skovbryn bidrager, på langt sigt, til lidt mere varieret natur i området og kompenserer for noget af den beplantning, der fjernes som følge af etableringen af vandværket.

Placeringen højt i terrænet understøtter Middelfart Kommunes klima- og energipolitik, ved at vandets naturlige fald udnyttes. Det betyder, at der skal bruges mindre energi/strøm til at pumpe vandet ud i det eksisterende ledningsnet.

Sagens forløb

14/06/2022 Teknisk Udvalg

Anbefales.

Allan Buch deltog ikke i sagens behandling grundet inhabilitet.

Bilag

Forslag til Lokalplan nr. 211, For et Vandværk i Middelfart

Forslag til Kommuneplantillæg 23, for et vandværk i Middelfart

Bilag 4 Bygherres ønsker om udvidelse af Middelfart vandværk

Bilag 3 materialer og referencer

Bilag 5 Bygherres ønsker til udvidelse af Middelfart vandværk

Hvidbog for et Vandværk i Middelfart 2022-06-14 V2.pdf

Punkt 97: Politiske mål for 2022 - 2025

2022-005491

Beslutning

Drøftet.

Forvaltningen udarbejder forslag, hvor Byrådets vision og forståelsespapiret bliver afspejlet i forhold til: Sund Økonomi, rekruttering, mødet med borgerne, erhvervsvækst med omtanke og bosætning

Regitze Tilma deltog ikke i sagens behandling.

Afbud: Regitze Tilma

Præsentation

Udvalgene bedes drøfte og opstille de politiske mål, som udvalgene ønsker at arbejde for de kommende 4 år.

Forvaltningen foreslår

- At udvalget tager de indledende drøftelser af politiske mål for de kommende 4 år.

Sagsbeskrivelse

I starten af byrådsperioden drøfter de stående udvalg samt spildevandsselskabet de ca. 3 - 5 præcise, konkrete og målbare politiske hovedmål, som udvalgene ønsker at opstille for deres arbejde de kommende 4 år.

Målene bliver siden samlet og godkendt af Byrådet, og udgør derefter Byrådets samlede politiske mål for perioden. De politiske mål skal sammen med Byrådets vision give retning for Byrådets arbejde i byrådsperioden 2022 – 2025.

Der findes en række dokumenter, som danner rammen for udvalgenes drøftelser af konkrete politiske mål for perioden:

Byrådets prioriterede dagsordener for perioden 2022 - 2025

På baggrund af drøftelser mellem partierne har Byrådet udarbejdet et forståelsespapir for byrådsperioden 2022-2025.

Forståelsespapiret skitserer Byrådets prioriterede dagsordener for den aktuelle byrådsperiode, og blev godkendt på møde d. 10. januar 2022 (vedlagt).

Papiret indgår i Byrådets igangværende proces med at revitalisere visionen for kommunen. Derudover kan indholdet konkretiseres i politiske mål i de enkelte udvalg.

Anbefalinger fra tidligere udvalg

Til brug for drøftelserne i de nye udvalg og spildevandsselskab har de afgående udvalg og bestyrelse gjort status på de politiske mål for perioden 2018 - 2021. Udvalgene og spildevandsselskabets bestyrelse har i den forbindelse afgivet deres anbefalinger til deres efterfølgere i den nye byrådsperiode. Byrådet godkendte materialet d. 6. september 2021, der afleveres til de nye udvalg og bestyrelse som inspiration (vedlagt).

Visionen

Byrådet har igangsat en visionsproces. Visionen forventes vedtaget af Byrådet ultimo juni, og Byrådets drøftelser kan danne baggrund for den indledende drøftelse af udvalgenes politiske mål.

Proces

Udvalgene har de indledende drøftelser af de politiske mål i junimøderne. På baggrund af drøftelserne udarbejdes konkrete mål, der behandles i udvalgenes septembermøder med henblik på, at Byrådet primo oktober 2022 kan vedtage de samlede politiske mål for perioden.

Økonomi

Ingen.

Høring

Ingen.

Klima & bæredygtighed

Klima og bæredygtighed bør indgå i alle udvalgenes drøftelser og kan, hvor det er relevant, udmøntes i konkrete klima- og/eller bæredygtigheds mål indenfor udvalgets område.

Sagens forløb

31/05/2022 Beskæftigelses- og Arbejdsmarkedsudvalget

Beskæftigelses- og Arbejdsmarkedsudvalgets indledende drøftelser af de politiske mål for de kommende 4 år er foretaget

31/05/2022 Klima- Natur og Genbrugsudvalget

Udsat

Afbud: Anna Poulsen Broen, Jes Rønn Hansen

09/06/2022 Social- og Sundhedsudvalget

Forvaltningen kommer med et oplæg der tager afsæt i anbefalingerne fra visionen, det tidligere udvalg og Byrådets prioriterede dagsorden, som udvalget kan drøfte på august mødet.

14/06/2022 Teknisk Udvalg

Beslutning ikke frigivet

14/06/2022 Børn- Kultur og Fritidsudvalget

Drøftet.

Alex Gren deltog ikke i sagens behandling.

Afbud: Alex Gren

14/06/2022 Skoleudvalget

Drøftet.

Alex Gren deltog ikke i sagens behandling.

Jacob Nielsen deltog ikke i sagens behandling.

Afbud: Alex Gren

Bilag

Politiske mål 2018-2021 med anbefalinger til det nye byråd

Byrådets prioriterede dagsordner for perioden 2022-2025

Punkt 98: Udkast til Klimatilpasningsplan 2022-2026

2022-008063

Beslutning

Anbefales godkendt.

Regitze Tilma deltog ikke i sagens behandling.

Afbud: Regitze Tilma

Præsentation

En ny klimatilpasningsplan skal sikre rammerne for en fortsat ambitiøs og handlingsorienteret klimatilpasningsindsats i Middelfart Kommune. Den skal også opfylde kriterier og krav, der stilles til klimatilpasning i en DK2020-klimaplan, som opfylder Parisaftalens mål.

Forvaltningen foreslår

- At Middelfart Kommunes Klimatilpasningsplan 2022-2026 godkendes og sendes i høring i 6 uger

Sagsbeskrivelse

Klimatilpasningsplanen er en handleplan, der har fokus på, hvordan kommunens overordnede mål og visioner for klimatilpasning kan omsættes til konkrete mål og handlinger, der kan mindske effekten af klimaforandringerne, ved at udnytte den teknologi, de ressourcer og den viden vi har. Klimatilpasningsplanen skal også sikre, at kriterierne for klimatilpasning i DK2020-planen overholdes.

Middelfart Kommunes første klimatilpasningsplan blev vedtaget i september 2014, som et tillæg til kommuneplanen samt handleplan for klimatilpasning. Mål og retningslinjer for klimatilpasning er efterfølgende blevet indarbejdet i Kommuneplanen. Den nye klimatilpasningsplan 2022-2026 tager udgangspunkt i den nye klimatilpasningsstrategi fra 2020 samt den nye Kommuneplan fra 2021, og beskriver hvordan Middelfart Kommune i de kommende år vil prioritere arbejdet med klimatilpasning, på baggrund af en ny risikokortlægning af hele kommunen.

I den nye klimatilpasningsplan bruges risikokortlægning til udpegning og prioritering af indsatsområder. Der er i alt udpeget 45 risikoområder, hvoraf 21 er højt prioriteret. I de højt prioriterede risikoområder iværksættes en indsats inden for handleplanens 4-årige planperiode. Indsatserne kan være direkte relateret til de enkelte områder f.eks. nærmere undersøgelser af indsatsbehovet, men kan også være generelle og overordnede tiltag som f.eks. informationskampagner, dialogprojekter eller ændring af arbejdsprocesser.

Herudover er 20 planområder fra Kommuneplanen, som er blevet screenet for klimaudfordringer. I planområderne er der ikke en høj risiko i dag, men det kan der komme, hvis områderne bebygges uden at der tages nødvendige hensyn til klimatilpasning. 8 af disse er udpeget som højt prioriterede områder, hvor der skal gennemføres en forebyggende indsats.

Ansvar for at klimasikre er grundejerens - så en stor del af Middelfart Kommunes indsats bliver at informere grundejere om risikoen, lave nærmere undersøgelser af risikoområder, facilitere og hjælpe processen i gang samt at sørge for at hensynet til klimatilpasning bliver inddraget i planlægningen.

Klimatilpasningsplanen er udformet som en hjemmeside (middelfartklimatilpasningsplan.dk), der indeholder information om klimaudfordringerne, beskrivelse af risikokortlægningen, målsætninger for planperioden, beskrivelse af risikoområder og indsatser samt et digitalt kort.

Økonomi

Der vil være mindre udgifter til nærmere undersøgelser i nogle indsatsområder, som afholdes inden for eksisterende driftsbudget.

Høring

Ældrerådet og Handicaprådet høres i forbindelse med høringsperioden.

Klima & bæredygtighed

Vedtagelse af en ny klimatilpasningsplan har væsentlig betydning for gennemførelsen af Byrådets vision om klimaforebyggelse og tilpasning. Klimatilpasningsplanens indsatser skal medvirke til at øge Middelfart Kommunes klimarobusthed, for derved at sikre, at Parisaftalens mål overholdes.

Sagens forløb

31/05/2022 Klima- Natur og Genbrugsudvalget

Anbefales.

Anna Poulsen Broen og Jes Rønn Hansen deltog ikke i sagens behandling.

Afbud: Anna Poulsen Broen, Jes Rønn Hansen

Punkt 99: Regulativ for husholdningsaffald 2022

2022-008036

Beslutning

Anbefales godkendt.

Regitze Tilma deltog ikke i sagens behandling.

Afbud: Regitze Tilma

Præsentation

Middelfart Kommunes regulativ for husholdningsaffald skal revideres i forbindelse med implementering af ny indsamlingsordning for plastaffald, mad- og drikkekartonaffald samt farligt affald. Der er udarbejdet et udkast til nyt regulativ, som ønskes sendt i 4 ugers høring.

Forvaltningen foreslår

- At Byrådet godkender udkast til regulativ og sender det i 4 ugers offentlig høring.

Sagsbeskrivelse

Middelfart Kommunes nuværende regulativ for husholdningsaffald blev vedtaget af kommunalbestyrelsen i december 2019. Regulativet fastsætter reglerne for håndtering af husholdningsaffald fra alle borgere og grundejere i Middelfart Kommune.

Regulativet følger et fastsat paradigme, som fremgår af den til enhver tid gældende affaldsaktørbekendtgørelse, og skal udarbejdes i den Nationale Affaldsdatabase for affaldsregulativer - NSTAR

I oktober 2022 indføres en ny indsamlingsordning for plastaffald, mad- og drikkekartonaffald samt farligt affald. Hertil er der givet mulighed for at afhænde tekstilaffald på genbrugspladserne. Derfor skal det gældende regulativ ændres, således regulativet også omfatter reglerne for håndtering af de nye indsamlingsordninger.

Siden vedtagelse af det gældende regulativ er lovgrundlaget ændret, således der både er vedtaget en ny affaldsbekendtgørelse og ny affaldsaktørbekendtgørelse. Som følge heraf er hele regulativet gennemgået og tilrettet i forhold til nye bestemmelser og et nyt paradigme i affaldsaktørbekendtgørelsen.

Hertil er der ændringer til husholdningsregulativet, der bl.a. omfatter mængdebegrænsninger for modtagelse af asbestholdige tagplader og jord på genbrugspladserne:

- Der må maksimalt afleveres 1 m³ ren jord pr. besøg
- Der må maksimalt afleveres, hvad der svarer til et trailerlæs asbestholdige plader om dagen, og kun såfremt der er kapacitet til at modtage dem.

Det forventes, at der i høringsperioden bliver implementeret en ny affaldsaktørbekendtgørelse, som netop har været i høring. Det betyder at lovgivningsparadigmet, som ligger til grund for regulativet i NSTAR, vil blive opdateret, og derfor kan der blive tekstmæssige ændringer, efter høringsperioden.

Økonomi

Vedtagelse af regulativet har ikke økonomiske konsekvenser for Middelfart Kommune.

Høring

Regulativet sendes i offentlig høring i 4 uger, herunder ved Ældre- og Handicaprådet.

Klima & bæredygtighed

Implementering af de nye indsamlingsordninger er en del af målopfyldelsen af klimaaftalen, som blev indgået af de fleste partier i Folketinget i juni 2020.

Målet er at øge genanvendelsen af affald, minimere mængden af affald til forbrænding og taler ind i en dansk og europæisk målsætning og handlingsplan for cirkulær økonomi og bedre ressourceudnyttelse.

Sagens forløb

31/05/2022 Klima- Natur og Genbrugsudvalget

Godkendt.

Anna Poulsen Broen og Jes Rønn Hansen deltog ikke i sagens behandling.

Afbud: Anna Poulsen Broen, Jes Rønn Hansen

Bilag

Husholdningsregulativ til høring maj 2022

Bilag til Middelfart Kommunes Husholdningsregulativ 2022

Punkt 100: Høring af Ressourceplan 2023-2032

2021-013714

Beslutning

Anbefales godkendt.

Regitze Tilma deltog ikke i sagens behandling.

Afbud: Regitze Tilma

Præsentation

Middelfart Kommune skal udarbejde en kommunal ressourceplan, der skal være i overensstemmelse med ”Handlingsplan for Cirkulær Økonomi – national plan for forebyggelse og håndtering af affald 2020-2032”, der blev udsendt af Miljøministeriet i juli 2021.

Forvaltningen foreslår

- At planen sendes i 8 ugers offentlig høring

Sagsbeskrivelse

Ressourceplanen er en affaldshåndterings- og forebyggelsesplan, der indeholder en status for affaldsområdet, kapacitet og ordning, samt beskrivelse af hvad der skal arbejdes med i de kommende 6 år, samt yderligere 6 overslagsår.

Planen skal være endeligt vedtaget, inden 1. januar 2023, hvor den skal være oversendt til Miljøstyrelsen.

Den kommunale ressourceplan er udarbejdet i forlængelse af den tidligere vedtagne Ressourcestrategi ”Ressourcer i øjenhøjde”, og dens 4 hovedindsatsområder for planen, der er:

- Samarbejde og udvikling
- Affaldsforebyggelse
- Sortering og genanvendelse
- Dialog og Data

Hvert hovedindsatsområde er specificeret ud i indsatser, som derefter udmøntes i konkrete initiativer for at nå de nationale mål om bl.a. 65 % reel genanvendelse i 2032, og den kommunale målsætning om max. 100 kg. restaffald pr. indbygger, og 1500 kg. affald pr. husstand i Middelfart kommune, i 2032.

Restaffald er det restaffald, der indsamles via renovationsordningen, mens de 1500 kg. pr. husholdning er alt husholdningsaffald, også affald der er afleveret på genbrugspladserne, f.eks. fra nedrivninger. Målene kan ses i planen under overskriften: Introduktion, vision og mål.

Det er ambitiøse mål, der kun kan opnås via en bred vifte af indsatser, fra ny dagrenovationsordning, med fokus på udsortering af genanvendeligt affald, og affaldsminimering af restaffaldet, til f.eks. affaldsforebyggelse og direkte genbrug.

Dialog og information er også væsentlige elementer at kunne lykkes med, at nedbringe affaldsmængderne.

Planen bliver præsenteret på KNG udvalgsmødet, og kan ses via nedenstående link:

<http://middelfart.viewer.dkplan.niras.dk/DKplan/DKplan.aspx?PlanId=23>

Samlet liste over planens indsatser er vedhæftet som bilag.

Økonomi

Indsatser på området er finansieret af drifts- og anlægsbudgetterne på affaldsområdet.

Høring

8 ugers offentlig høring fra 29. juni 2022.

Klima & bæredygtighed

Der er en tæt sammenhæng mellem klima og affald, og planen har derfor betydning for kommunens samlede klima og bæredygtighedsfokus, hvilket også understreges af den stigende nationale sammenkædning mellem affald, CØ og erhvervsområdet.

Sagens forløb

31/05/2022 Klima- Natur og Genbrugsudvalget

Anbefales.

Anna Poulsen Broen og Jes Rønn Hansen deltog ikke i sagens behandling.

Afbud: Anna Poulsen Broen, Jes Rønn Hansen

Bilag

Ressourceplanen 2023-2032 initiativer og indsatser

Punkt 101: Revidering af erhvervsaffaldsregulativ

2022-008126

Beslutning

Anbefales godkendt.

Regitze Tilma deltog ikke i sagens behandling.

Afbud: Regitze Tilma

Præsentation

Erhvervsaffaldsregulativet skal tilpasses den ændrede opkrævningsform for erhvervs brug af genbrugspladserne og den nye renovationsordning, der indføres i efteråret 2022.

Forvaltningen foreslår

- At forslaget sendes i offentlig høring i 4 uger.

Sagsbeskrivelse

Erhvervsaffaldsregulativet er opdateret, så det er i overensstemmelse med den nye praksis for fakturering af erhvervs brug af genbrugspladserne, og den nye renovationsordning, der træder i kraft i efteråret 2022, og bl.a. får indflydelse på hvilke fraktioner, der kan indsamles hos de kommunale institutioner. Derudover er der foretaget en generel gennemskrivning, med enkelte tilføjelser og præciseringer.

Regulativet skal følge et fastsat paradigme fra Miljøstyrelsen, og skal udarbejdes i den Nationale Affaldsdatabase for affaldsregulativer - NSTAR.

Ændringerne i erhvervsaffaldsregulativet omfatter bl.a.:

- Ændring af § 11, vedr. opkrævning af betaling for erhvervs brug af genbrugspladserne
 - Biler registreret som erhvervskøretøjer ved SKAT faktureres for deres indkørsel på genbrugspladsen. Regulativet beskriver nu hvordan der kan opnås fritagelse, samt at der skal anmodes om faktura hvis erhvervsaffald afleveres på genbrugspladserne fra en privatbil, eller en bil på udenlandske nummerplader.
- Tilføjelse til § 11 vedr. begrænsning på mængden af asbestholdige plader, der kan modtages på genbrugspladserne.
 - Det er tilføjet, at der maksimalt kan afleveres hvad der svarer til et trailerlæs asbestholdige plader om dagen, og kun såfremt der er kapacitet til at modtage dem.
- Tilpasning af § 17 Ordning for indsamling af affald fra kommunale institutioner og kommunale virksomheder.
 - Hvor beskrivelsen af ordningen for indsamling af affald fra kommunale institutioner og virksomheder, er tilpasset til den kommende renovationsordning der indføres i efteråret 2022.

Det forventes, at der i høringsperioden bliver implementeret ny affaldsaktørbekendtgørelse m.m. som netop har været i høring. Det betyder at lovgivningsparadigmet som ligger til grund for regulativet i NSTAR, vil blive opdateret, og derfor kan der blive tekstmæssige ændringer, efter høringsperioden.

Økonomi

Ændringerne i Erhvervsaffaldsregulativet har ikke økonomiske konsekvenser for Middelfart Kommune.

Høring

Udkastet til Erhvervsaffaldsregulativ sendes i 4 ugers offentlig høring,

Erhvervsaffaldsregulativet har ikke særlige konsekvenser for hverken ældre eller handicappede.

Klima & bæredygtighed

Der er en tæt sammenhæng mellem affaldsmængder og klima. Erhvervsregulativet skal gerne på bedst mulig måde understøtte erhvervs mulighed for affaldsforebyggelse, affaldssortering, håndtering og afsætning i en kommunal sammenhæng, og derfor har regulativet betydning for klimaet, bl.a. i forhold til drivhusgasser og Cirkulær Økonomi.

Sagens forløb

31/05/2022 Klima- Natur og Genbrugsudvalget

Anbefales.

Anna Poulsen Broen og Jes Rønn Hansen deltog ikke i sagens behandling.

Afbud: Anna Poulsen Broen, Jes Rønn Hansen

Bilag

Erhvervsaffaldsregulativ til høring 2022

Punkt 102: Støtte til Kajakklubben Strømmen (anlægsstøtte og tillægsgaranti)

2022-008734

Beslutning

Anbefales godkendt.

Regitze Tilma deltog ikke i sagens behandling.

Afbud: Regitze Tilma

Præsentation

Denne sag omhandler ekstra støtte til Kajakklubben Strømmen i forbindelse med at byggeriet af foreningens klubhus er blevet dyrere end forventet.

Forvaltningen foreslår

- At Kajakklubben Strømmen støttes med yderligere 0,185 mio. kr. Det sker med en kombination af et anlægstilskud på 0,085 mio. kr. og en kommunegaranti på 0,100 mio. kr. (tillægsgaranti). Støtten gives med henblik på at klubben kan færdiggøre renoveringen og indretningen af foreningens nye klubhus.
- At der gives en anlægsbevilling med dertilhørende frigivet rådighedsbeløb på 0,071 mio. kr. til "Anlægstilskud til Kajakklubben, Strømmen".
- At bevillingen finansieres fra opsparede midler på Kultur og Fritidsområdet, dvs. at der gives en tilsvarende negativ tillægsbevilling på 0,071 mio. kr. til driften Kultur og Fritidsområdet.
- At der stilles en kommunegaranti på 0,100 mio. kr., således klubben kan optage et 10-årigt lån i et pengeinstitut. Lånet kan oprettes som en kassekredit, der nedskrives med 1/10-del hvert år.
- At garantien ydes under forudsætning af, at foreningen fortsat accepterer, at Middelfart Kommune tinglyser et salgs- og pantsætningsforbud i bygningen.

Sagsbeskrivelse

Middelfart Kommune har modtaget en ansøgning fra Kajakklubben Strømmen om yderligere tilskud til dækning af øgede byggeudgifter i forbindelse med moderniseringen af foreningens klubhus.

Klubhuset er fra 1982 og er under renovering med henblik på at skabe et moderne klubhus, der lever op til nutidens standarder, herunder klimasikring / højt vandssikring.

Med moderniseringen af klubben fås en aktiv klub, som bidrager til at løfte det nye marinaområde, hvor børn, unge, voksne og ældre kan mødes på tværs af aldersgrænser, omkring det at færdes sikkert på vandet under betryggende forhold, samt få kendskab til den mangfoldige natur.

Byggeriet blev igangsat i efteråret 2021. Det oprindelige byggebudget lød på 4,800 mio. kr., eksklusiv inventarkøb. Heraf har klubben selv tilvejebragt en egenfinansiering på 1,600 mio. kr., svarende til 1/3 af byggesummen, mens Middelfart Kommune har bidraget med en kommunal garantistillelse på 2,500 mio. kr. og et tilskud fra moderniseringspuljen på 0,750 mio. kr.

Det har imidlertid vist sig, at ombygningen kommer til at beløbe sig til 5,200 mio. kr., hvilket betyder, at klubben efter udgifterne til ekstrarundering/sokkel er afholdt, har meget få penge tilbage til den indvendige indretning.

Budgetoverskridelsen har baggrund i, at det gamle klubhus var sunket 12-13 centimeter i enden ud mod vandet og havde utilstrækkelig fundering/sokkel og højt vandssikring.

Økonomi

Kajakklubben Strømme har ansøgt om at få et mertilskud på 0,185 mio. kr.

Forvaltningen anbefaler ud fra en samlet afvejning, at ønsket om et mertilskud imødekommes delvist, således der ydes et direkte anlægstilskud på 0,085 mio. kr., mens den resterende støtte ydes i form af en garanti, således klubben kan optage

et lån eller en kassekredit i et dansk pengeinstitut med afvikling over en 10-årig periode.

I forhold til finansieringen af anlægstilskuddet skal det bemærkes, at:

- At anlægstilskuddet finansieres af områdets overførte midler fra tidligere år, som p.t. udgør 6,0 mio. kr. (overskud på det centrale område eksklusiv Biblioteket).
- At det koster Middelfart Kommune 0,071 mio. kr. at yde et anlægstilskud på 0,085 mio. kr., idet der kan hjemtages momsrefusion i henhold positivlisten i "*Momsbekendtgørelsen for kommuner og regioner*".

Det bør anføres, at en politisk beslutning om garantistillelse til foreninger altid er forbundet med en risiko for, at foreningernes aktivitet på et fremtidigt tidspunkt kan ophøre eller udvikle sig på en sådan måde, at garantien kommer til indfrielse.

Forvaltningen har i forbindelse med sagens behandling gennemgået garantiansøgningen, budget for byggeriet, årsregnskaberne for 2019-2021, vedtægterne og budgettet fra foreningen.

Ud fra årsregnskabet for 2019-2021 og klubbens solide medlemsbase, så vurderes det at Kajakklubben Strømmen har en sund økonomi.

Budgettet for 2022 er i balance og der budgetlægges med et overskud, der kan sikre en fornøden afvikling af gælden over den aftale tidsperiode. Det bemærkes dog at Middelfart Kommune med indeværende kommunegaranti vil have stillet garanti for samlet set 5,917 mio. kr. for Kajakklubben Strømmen.

Enhver garantistillelse skal vurderes i forhold til kommunalfuldmagten, lånebekendtgørelsen, EU's statsstøtteregele.

Det bemærkes:

- At det i henhold til kommunalfuldmagten er tilladt for en kommune at stille garanti for lån til sociale, kulturelle og undervisningsmæssige formål med et almennyttigt eller samfundsmæssigt sigte.
- At garantistillelsen i henhold til EU's statsstøtteregele kan stilles uden opkrævning af markedssvarende garantiprovision, jf. undtagelsesbestemmelsen EF-traktatens artikel 88 og 89 vedrørende gruppefritagelsesforordningen, som blandt andet fritager kultur og støtte til ikke-kommercielle sportsinfrastruktur og multifunktionel infrastruktur til rekreative aktiviteter.
- At lånebekendtgørelsen jf. LBK kapitel 1 ikke giver automatisk låneadgang til garantistillelse på Kultur- og Fritidsområdet, hvilket betyder, at garantistillelse belaster kommunens låneramme. Økonomaafdelingen har i den forbindelse gennemgået lånerammen og vurderer, at der er fornøden plads til at stille garantien.

Det bemærkes i øvrigt, at garantien efter aftale med klubben stilles som en 10-årig garanti, som matcher den forventede levetid af de aktiver, der anskaffes. Lånelånebekendtgørelsens undtagelsesbestemmelse, som giver mulighed for låneoptagelse med 30 års løbetid på fritidsområdet, udnyttes således ikke.

Endelig skal det bemærkes, at klubben - i overensstemmelse med det nye udkast til principper for kommunal garantistillelse - opfylder målsætningen om at tilvejebringe en egenfinansiering på minimum 25% af anlægssummen.

Høring

Ingen høring af Ældrerådet og Handicaprådet.

Klima & bæredygtighed

Ingen bemærkninger

Sagens forløb

14/06/2022 Børn- Kultur og Fritidsudvalget

Alle punkter godkendt.

Alex Gren deltog ikke i sagens behandling.

Afbud: Alex Gren

Bilag

Støtteansøgning modtaget fra Kajakklubben Strømmen

Kajakklubben Strømmen - Budget 2022

Kajakklubben Strømmen - Regnskab 2019

Kajakklubben Strømmen - Regnskab 2020

Kajakklubben Strømmen - Regnskab 2021

Kajakklubben Strømmen - Vedtægter

Punkt 103: Orientering om magtanvendelser i Social- og Sundhedsforvaltningen i 2021

2021-001309

Beslutning

Taget til efterretning.

Regitze Tilma deltog ikke i sagens behandling.

Afbud: Regitze Tilma

Præsentation

Kommunalbestyrelsen skal en gang årligt have en redegørelse over antal magtanvendelser, der har været på voksenområdet det seneste år.

Forvaltningen foreslår

- at orienteringen tages til efterretning.

Sagsbeskrivelse

Kommunalbestyrelsen skal årligt forelægges en redegørelse for udviklingen i antallet af magtanvendelser. Redegørelsen er en del af det personrettede tilsyn i forhold til den enkelte borger og det driftsorienterede tilsyn i forhold til kommunens driftsenheder.

Magtanvendelse hænger sammen med dels omsorgspligten for borgeren, dels hensynet til at hverken borgeren selv, personalet eller andre borgere udsættes for personskade. Magtanvendelsesbegrebet spænder vidt og en magtanvendelse kan være alt fra en hånd på albuen, der fører borgeren væk fra en farlig situation, over fastholdelse i hygiejnesituationer til en egentlig fastholdelse med henblik på at få borgeren til at falde til ro. Dertil kommer forhåndsgodkendelser til eksempelvis anvendelse af stofseler, tryghedsskabende velfærdsteknologi, aflåsning af yderdøre og i sjældne tilfælde flytning uden samtykke.

Der har i 2021 været 407 indberetninger om anvendelse af akut magtanvendelse og 9 ansøgninger om forhåndsgodkendelse i Social- og Sundhedsforvaltningen. Af disse er 195 sager vurderet inden for lovens ramme.

Der har til sammenligning i 2020 været 83 indberetninger om anvendelse af akut magtanvendelse/ansøgninger om forhåndsgodkendelse i Social- og Sundhedsforvaltningen. Af disse er 57 sager vurderet inden for lovens ramme.

Den markante stigning skyldes primært, at der er kommet særligt fokus på at få indberettet særligt indgreb efter servicelovens § 128c om låsning af yderdøre og vinduer.

Vurdering af en magtanvendelse

En gennemført magtanvendelse vurderes af dels lederen for det personale, der har udført handlingen, dels driftskommunen hhv. borgerens hjemkommune (Myndighed). Endelig sendes alle magtanvendelser til det Sociale Tilsyn. Det vurderes i den forbindelse om magtanvendelsen er indenfor eller udenfor Servicelovens rammer.

En magtanvendelse bliver for eksempel vurderet at være uden for lovens ramme:

- Når personalet kunne have forsøgt flere pædagogiske handlemåder inden, der blev anvendt magt.
- Hvis der ikke er hjemmel til magtanvendelsen i loven.
- Hvis det ikke fremgår tydeligt af indberetningen, hvorfor magtanvendelsen var nødvendig og det derfor ikke fremgår at magtanvendelsen har opfyldt de grundlæggende principper i § 124.

En magtanvendelse, der er vurderet uden for lovens ramme har ikke i sig selv en konsekvens. Myndighed skal bruge indberetningerne i det personrettede tilsyn, og kommunalbestyrelsen skal herudover vurdere om indberetningerne giver anledning til ændringer i driften, herunder om en indberetning skal have en personaleretlig konsekvens.

Magtanvendelsesbestemmelserne er udtømmende, og der kan derfor ikke gives tilladelse til noget, der ikke fremgår af bestemmelserne, og akut magtanvendelse, der ikke fremgår af bestemmelserne kan ikke godkendes inden for servicelovens ramme.

Fordeling på de enkelte magtanvendelsestyper

§ 124 d - fastholdelse m.v.:

Bestemmelsen regulerer de forhold, hvor personalet fastholder en borger, fører en borger til andet opholdsrum og forhindrer borger i at forlade egen bolig. Personalet må anvende bestemmelsen, når borgeren er til fare for sig selv og/eller andre personer.

I 2021 har der været 114 indberetninger, hvoraf alle indberetninger er på borgere i Social- og Velfærd. Af de 114 indberetninger er 73 vurderet, at være inden for lovens ramme.

Indberetningerne fordeler sig på 10 borgere i Social- og Velfærd. 97 af indberetningerne vedrører 2 borgere i Social- og Velfærd, der har hhv 65 og 32 akutte magtindgreb i form af fastholdelse. Kendetegnet for disse borgere er, at de er udadreagerende og bliver til fare for både sig selv og øvrige tilstedeværende.

I 2020 har der været 73 indberetninger om fastholdelse. Heraf var 71 indberetninger på borgere i Social- og Velfærd. 48 indberetninger blev vurderet at være inden for lovens ramme.

§ 125 - særlige døråbnere:

Der er givet 1 tilladelse til anvendelse af særlig døråbner. Borgeren hører til i Social og Velfærd.

§ 128 - stofseler:

Der har været 2 ansøgninger om forhåndsgodkendelse af anvendelse af stofseler, der begge er imødekommet. Der har været 1 sag i Social- og Velfærd og 1 sag i Sundhed og Velfærd.

§ 128 b - tryghedsskabende velfærdsteknologi:

Der er givet 4 tilladelser til anvendelse af tryghedsskabende velfærdsteknologi i Social- og Velfærd.

§ 128 c – låsning af yderdøre og vinduer:

Der har været 224 indberetninger vedrørende låsning af yderdøre og vinduer, hvoraf 41 er vurderet indenfor lovens rammer. Alle indberetninger vedrører 1 borger i Social og Velfærd.

Der er givet 1 forhåndsgodkendelse til låsning af yderdøre og vinduer i Social og Velfærd.

Der har ikke været indberetninger vedrørende § 128 c i 2020, da der dengang ikke var opmærksomhed på forholdet.

§ 136 a - fastholdelse i personlig hygiejne situation, Social- og Velfærd:

Der har været 2 ansøgninger om forhåndsgodkendelse af fastholdelse i personlig hygiejne situationer over for borgere i Social- og Velfærd.

§ 136 c - fastholdelse i personlig hygiejne situation, Sundhed:

Der har været 3 indberetninger om anvendelse af fastholdelse i en personlig hygiejnesituation over for borgere i Sundhed og Velfærd. Alle 3 indberetninger blev vurderet inden for lovens ramme.

Andre indgreb – uden for serviceloven:

Der har været 66 indberetninger om anvendelse af anden magt i Social og Velfærd. Alle indberetninger vedrører 1 borger og drejer sig om opsætning af en sengehest for at hindre fald ud af sengen. Denne type indgreb i den personlige frihed er ikke omfattet af servicelovens magtanvendelsesbestemmelser og registreres som indgreb indenfor lovens rammer.

Der har ikke været tilsvarende indgreb registreret i 2020.

Økonomi

Ingen økonomisk vurdering

Klima & bæredygtighed

ingen vurdering.

Sagens forløb

09/06/2022 Social- og Sundhedsudvalget

Taget til efterretning.

Bilag

Bilag 1 - Nye regler pr 1. januar 2020.docx

Bilag 2 - oversigt over magtanvendelser i Social og Velfærd 2021.docx

Høringssvar fra Ældrerådet.docx

Høringssvar fra Handicaprådet vedr. 2021

Punkt 104: Lukket: Salg af erhvervsjord

2022-008346

Indstilles til godkendelse.

Regitze Tilma deltog ikke i sagens behandling.

Punkt 105: Lukket: Salg af erhvervsjord

2022-006246

Indstilles til godkendelse.

Regitze Tilma deltog ikke i sagens behandling.

Punkt 106: Lukket: Køb af ejendom

2021-017813

Anbefales godkendt.

Regitze Tilma deltog ikke i sagens behandling.