

# DAGSORDEN Teknisk Udvalg d. 12-05-2025

**Mødedato** Mandag d. 12. maj 2025 kl. 08:30

**Mødested** ML 2 – Fønsskov

**Mødedeltagere** Steen Dahlstrøm, Anders Møllegård, Lasse Schmücker, Allan Buch, Regitze Tilma

## Indholdsfortegnelse

|  |    |
|--|----|
| Forslag til lokalplan af mindre betydning for daginstitution ved Hyllehøjskolen..... | 3  |
| Byfornyelses- og nedrivningspulje 2025.....  | 6  |
| Havneplads i Gl. Havn til fartøjet Mette.....  | 9  |
| Parkerings- og trafikanalyse i Middelfart by.....                                    | 10 |
| Tildeling af midler fra Tilgængelighedspulje 2025.....                               | 12 |
| Hørings svar til køreplan 2025/2026.....   | 14 |
| Lukket: Mandat til FynBus i forbindelse med udbud af kollektiv trafik.....           | 15 |
| Lukket: Navn til nyt vartegn på molen på Middelfart Marina.....                      | 16 |

## **Punkt 288: Forslag til lokalplan af mindre betydning for daginstitution ved Hyllehøjskolen**

2025-005360

### **Præsentation**

Der er udarbejdet forslag til Lokalplan 203-1 for en daginstitution ved Hyllehøjskolen.

Daginstitutionen er opført som en pavillon med midlertidig dispensation fra den eksisterende lokalplan for Hyllehøjskolen. Det ønskes at gøre pavillonen permanent, hvilket kræver ny planlægning, da pavillonen ligger uden for lokalplanens byggefelt.

Lokalplanen er udarbejdet som en lokalplan af mindre betydning, da den omfatter mindre ændringer til den eksisterende lokalplan. Den offentlige høring kan herved forkortes.

Udvalget skal træffe beslutning, om planforslaget skal sendes i offentlig høring i 2 uger.

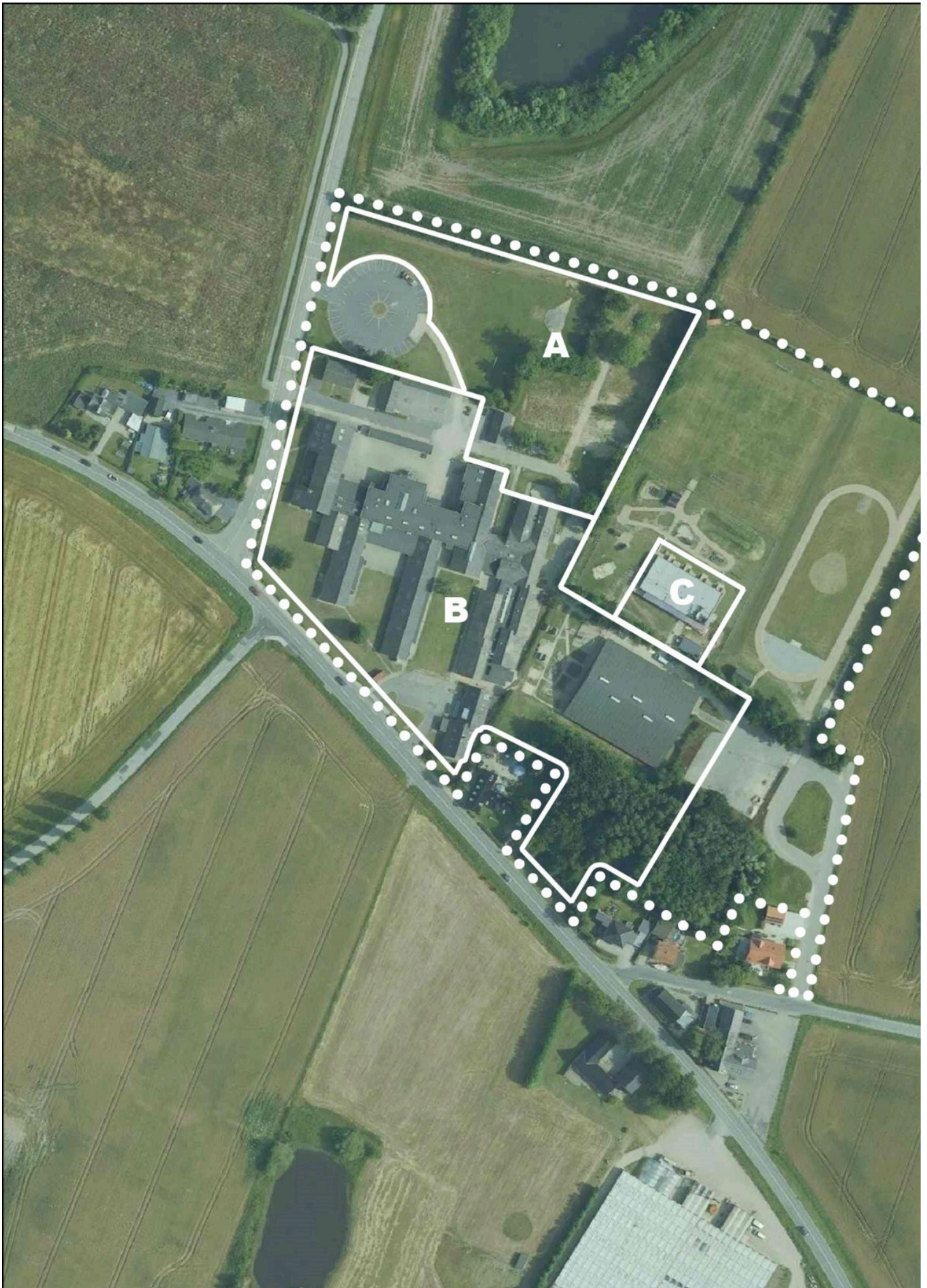
### **Forvaltningen foreslår**

- At forslag til lokalplan 203-1 godkendes,
- At forslag til lokalplan 203-1 fremlægges i 2 ugers offentlig høring og
- At offentliggøre afgørelsen om, at der ikke skal udarbejdes en miljørapport af planforslagene.

### **Sagsbeskrivelse**

Økonomiudvalget besluttede på deres møde den 25. februar 2025 at igangsætte planlægningen for en pavillon ved Hyllehøjskolen.

Pavillonen, som anvendes som daginstitution, er opført med midlertidig dispensation fra den eksisterende lokalplan nr. 203 for Hyllehøjskolen, vedtaget i marts 2021. Daginstitutionen ligger uden for lokalplanens byggefelt, og med dispensationens udløb den 22. oktober 2026, forelægger der nu et ønske om at gøre daginstitutionen permanent.





Oversigtskort, som viser lokalplangrænsen for lokalplan nr. 203, samt de to eksisterende byggefelter A og B, og forslag til byggefelt C.

En lokalplan af mindre betydning kan anvendes til at foretage mindre ændringer i en eksisterende lokalplan. Da der er tale om at tilføje et byggefelt for en eksisterende bygning, samt bevare et beplantningsbælte i et område, som består af skole og institutioner, vurderer forvaltningen, at det er mindre ændringer af den eksisterende plan. Ændringerne har til formål at sikre den fortsatte placering af pavillonen og anvendelse til offentlige formål, herunder skole og daginstitution.

Der er udarbejdet et ændringsdokument, som beskriver og redegør for ændringerne - se bilaget "Forslag til lokalplan 203-1\_ændringsdokument". Ændringsdokumentet udsendes i offentlig høring.

Ved endelig vedtagelse indføres ændringerne i den eksisterende lokalplan 203, hvor det tydeligt fremgår, hvad der er ændret. Se bilaget "Forslag til lokalplan 203\_med ændringer".

#### Lokalplanens indhold

Der udlægges et nyt byggefelt C, der omfatter arealet, hvorpå den midlertidige pavillon er placeret. Bestemmelserne for de to eksisterende byggefelter A og B er også gældende for byggefelt C. Dog fastsættes bygningshøjden for byggefeltet C til 8,5 meter, som giver en mulighed at udvide bygningen med en ekstra etage. De øvrige byggefelter har mulighed for en bygningshøjde på 10 meter.

Den mindre højde fastsættes med henblik på at reducere den visuelle påvirkning på landskabet i kystnærhedszonen.

Lokalplanen sikrer, at beplantningsbæltet, der ligger på grænsen mellem byggefelt B og C, bevares. Dette gøres for sikre den eksisterende grønne struktur og afgrænsning af institutionens område mod Hyllehøjhallen.

#### Øvrig planlægning

Planlægningen er i overensstemmelse med kommuneplanramme O.03.20 - Hyllehøjskolen.

Byggefelt C er ikke omfattet af gældende spildvandsplan. Byggefeltet skal medtages som separatkloakeret, som den øvrige del af Hyllehøjskolen. Dette vil ske med den forventede nye spildevandsplan, som forventes at træde i kraft 1. januar 2026.

#### Miljøvurdering

Forvaltningen har foretaget en screening af planforslagene efter lov om miljøvurdering. Konklusionen på screeningen er, at der ikke skal udarbejdes en miljøvurdering for planforslagene, da planerne fastlægger anvendelsen af et mindre område på lokalt plan og som ikke antages at afstedkomme væsentlig indvirkning på miljøet.

Afgørelsen offentliggøres samtidig med planforslagene.

Screeningen er vedhæftet som bilag.

#### Økonomi

Ingen.

#### Høring

Forslag til lokalplan 203-1 sendes i offentlig høring i 2 uger. Handicap- og Ældrerådet høres i forbindelse med den offentlige høring.

#### Klima & bæredygtighed

Ved at gøre pavillonen permanent sikres en mere bæredygtig løsning end, hvis pavillonen skal nedrives.

Nedrivning vil medføre betydelige ressourcetræk i form af materialeforbrug, transport og affaldshåndtering, som kan øge CO<sub>2</sub>-udledningen og belastningen på miljøet. Ved at muliggøre en permanent anvendelse af den eksisterende struktur uden unødvendigt spild af ressourcer, understøttes en mere bæredygtig løsning og bidrager til at minimere den samlede miljøpåvirkning.

#### Bilag

Miljøscreening

Forslag til Lokalplan 203-1\_ændringsdokument

Forslag til lokalplan 203\_med ændringer

# Punkt 289: Byfornyelses- og nedrivningspulje 2025

2025-000889

## Præsentation

Byfornyelses- og nedrivningspulje 2025 er Middelfart Kommunes økonomiske redskab til at støtte renovering af bevaringsværdige bygninger i Middelfart, Strib og de omkringliggende landsbyer, nedrivning af saneringsmodne bygninger samt bekæmpelse af skimmelsvamp mv. Alt sammen inden for rammen af Byfornyelsesloven.

Forvaltningen præsenterer fokusområder og tildelingskriterier for tildeling af støttemidler samt skitserer tids- og procesplan for uddeling af puljen for 2025, som foreslås godkendt af udvalget.

## Forvaltningen foreslår

- at udvalget for uddeling af støttemidlerne 2025 godkender:
  - fokusområder
  - kriterier
  - tids- og procesplan
- at beløbsgrænsen for tinglysning af tilbagebetalingsdeklaration forbliver på kr. 100.000.-, når der udbetales støtte til offentlig byfornyelse

## Sagsbeskrivelse

Byfornyelses- og nedrivningspulje 2025 indeholder midler afsat til henholdsvis landsby- og bymidtefornyelse. Landsbyfornyelse kan anvendes i byer med færre end 4.000 indbyggere og i det åbne land, mens bymidtefornyelse kan anvendes i bymidter i byer med mellem 4.000 og 20.000 indbyggere (Middelfart og Strib).

Støttemidlerne til bymidtefornyelse kommer fra tre kilder:

- Midler fra den statslige ramme til fornyelse af bymidter,
- Middelfart Kommunes afsatte byfornyelsesmidler i budget 2025 samt
- eventuelle ikke forbrugte midler fra 2023- og 2024-puljen.

Støttemidlerne til landsbyfornyelse kommer fra to kilder:

- Middelfart Kommunes afsatte byfornyelsesmidler i budget 2025 samt
- eventuelle ikke forbrugte midler fra 2023- og 2024-puljen.
- Middelfart Kommune har ikke fået del i de statslige puljemidler i 2025 og projekttilkuddene vil derfor være 100% kommunalt finansieret

## Fokusområder og kriterier i 2025

Forvaltningen foreslår, at følgende fokusområder fra 2024 for anvendelse af midlerne også er gældende for fordelingen af midlerne i 2025:

- Udvendig renovering af bevaringsværdige bygninger, hvor renoveringen bidrager til forskønnelse i et samlet gademiljø, i et område eller i det åbne land.
- Nedrivning af nedslidte bygninger (primært boliger), hvor nedrivningen medfører en forskønnelse, der er til glæde for et samlet gademiljø, et område eller i det åbne land.

I henhold til lov om byfornyelse og udvikling af byer foreslår forvaltningen at sætte kriterier for uddeling af støttemidlerne. Kriterierne er bl.a. med til at sikre eller øge bygningernes arkitektoniske kvaliteter eller sikre, at projekterne er til gevinst for det nærmiljø, bygningerne indgår i. Forvaltningen foreslår følgende kriterier i forbindelse med vurdering af ansøgninger:

- Projektets arkitektoniske forbedring af bygningens facadeudtryk, så projektet bliver en forskønnelse af helheden og styrker/genopretter anvendelsesmuligheden.

- Bygningens bevaringsmæssige værdi samt projektets karakter i forhold til at bevare eller styrke bygningens bevaringsværdier.
- Projektets gevinst for bygningens nærmiljø og projektets sammenhæng med en evt. beliggenhed i et kulturhistorisk miljø.
- Synlig beliggenhed: Facader, der er synlige fra gaden. Ejendomme med synlig beliggenhed i det åbne land og i landsbyer.
- Middelfart Kommune ønsker, gennem byfornyelse og landsbyfornyelsespuljen, at sikre eller øge bevaringsværdien af bygninger. Derfor stiller kommunen krav til udførelse og materialer.

I forhold til fordeling af midler foreslår forvaltningen, at der i forbindelse med generelle bygningsstandsættelser kan støttes med op til 50%, og ejendomme der er udpeget som bevaringsværdige kan støttes med op til 75 % af de støtteberettigede udgifter. Det er dog forventningen at den fastsatte støtteprocent vil ligge under den maksimalt afsatte støtteprocent.

Ved tilsagn om støtte til nedrivning foreslår forvaltningen, at udgiften kan dækkes med op til 100 % under forudsætning af, at opgaven indgår i et samlet udbud, der administreres og beskrives af kommunen.

Det er Teknisk Udvalg der vedtager den endelige støtteprocent både for istandsættelses- og nedrivningsprojekter.

Forvaltningen anbefaler desuden, at en del af puljen reserveres til kommunens udgifter i forbindelse med bekæmpelse af skimmelsvamp i boliger. Herunder byggetekniske undersøgelser mv.

### **Tids- og procesplan for uddeling af puljen i 2025**

12. maj 2025: Forslag til fokuspunkter for uddeling af midler præsenteres for TU.

19. maj 2025: Middelfart kommunes hjemmeside om puljerne lanceres med kriterier og ansøgningsvejledning. Pressemeddelelse udsendes.

20. juli 2025: Frist for ansøgninger fra bygningsejere - fortløbende dialog med ansøgere forud for ansøgningsfristen.

7. oktober 2025: Teknisk Udvalg præsenteres for indkomne ansøgninger. Teknisk udvalg beslutter fordeling af midler til ansøgninger på udvalgs møde.

Ultimo oktober 2025: Middelfart Kommune meddeler foreløbigt tilsagn eller afslag til ansøgere.

November - december 2025: Der udarbejdes lokalplantilladelser samt endeligt tilsagn som sendes til alle tilskudsmodtagere.

### **Online ansøgningsportal samt vejledning**

Forvaltningen orienterer om, at der er arbejdet med en online ansøgningsportal for at lette ansøgningsprocessen for både borgere og forvaltning. Dertil er der en pdf-vejledning under udarbejdning, hvis hensigt er at informere om, hvad ansøgningen skal indeholde og dermed guide borgerne lettere igennem ansøgningen.

### **Økonomi**

Kommunerne modtager hvert år en rammetildeling til landsbyfornyelse og fornyelse af bymidter fra Social- og Boligstyrelsen.

Middelfart Kommune har for 2025 modtaget en rammetildeling på 0,496 mio. kr. i statslig medfinansiering af byfornyelsesprojekter. Hele rammetildelingen vedrører Midtbypuljen, idet opdaterede tildelingskriterier betyder, at Middelfart Kommune ikke længere kan komme i betragtning til landsbypuljen.

Op til rammen er brugt, refunderer 60% af de udbetalte støttebeløb til byfornyelsesprojekter, mens beliggenhedskommunen afholder de øvrige 40% af udgiften.

For at kunne udnytte den fulde rammetildeling skal Middelfart Kommune således tilvejebringe en egenfinansiering på minimum 0,331 mio. kr., hvilket er opfyldt.

| <b>Budgetramme<br/>2025 til<br/>byfornyelse</b> | <b>Afsat<br/>budgetramme</b> | <b>Statslig<br/>medfinansiering</b> | <b>Total ramme for<br/>tilskudsudbetaling</b> |
|---|------------------------------|-------------------------------------|---|
|---|------------------------------|-------------------------------------|---|

|              |              |              |              |
|--------------|--------------|--------------|--------------|
| Midtbypulje  | 0,400        | 0,496        | 0,896        |
| Landsbypulje | 0,600        | 0,000        | 0,600        |
| <b>I alt</b> | <b>1,000</b> | <b>0,496</b> | <b>1,496</b> |

Afsættet for udvalgets prioritering af de kommende projekter vil være, at der kan udmeldes samlede støttetilsagn for 1,496 mio. kr. Heraf vil der kunne ydes byfornyelsesstøtte til ejendomme i Middelfart og Strib by for i alt 0,896 mio. kr., mens der vil kunne ydes §98 byfornyelsesstøtte til ejendomme beliggende i øvrige områder for 0,600 mio. kr.

Alle tilbageløbsmidler fra ikke gennemførte projekter blev disponeret sidste år og der kalkuleres derfor ikke med tilbageløbsmidler i denne omgang.

## **Høring**

Ingen høring af ældrerådet og handicaprådet.

## **Klima & bæredygtighed**

Bevaring og renovering er mere bæredygtigt end nedrivning og opførelse af nyt byggeri. Det viser bl.a. forskning af LCA (livscyklusanalyse) fra Det Kongelige Akademi og DTU.

Samtidig spiller krav til anvendte materialer også en vigtig rolle. Eksempelvis muliggør brug af kalkmørtel, at teglsten kan genbruges i fremtiden, hvor dette ikke er muligt ved brug af cementmørtel.

# Punkt 290: Havneplads i Gl. Havn til fartøjet Mette

2024-015526

## Præsentation

Administrationen har modtaget en ansøgning om havneplads i Gl. Havn til lystfartøjet METTE. Udvalget skal tage stilling til, hvorvidt METTE skal tildeles en havneplads.

## Forvaltningen foreslår

- At lystfartøjet METTE tildeles havneplads i Gl. Havn.

## Sagsbeskrivelse

Lillebælt Smakkelaug har indsendt ansøgning om permanent havneplads i Gl. Havn til lystfartøjet METTE.

METTE er en tro kopi af en nordenhusebåd fra 1870, som medlemmerne af smakkelaug har bygget og kan sejle med.

Lystbåden er en klinkbygget båd. Dette er en byggetradition der i 2021 blev optaget på UNESCO verdensarvsliste. Denne byggeskik praktiseres i dag på Lillebælt Værftet.

Lillebælt Smakkelaug ønsker med deres ansøgning om en permanent havneplads i Gl. Havn at støtte op om den maritime Kulturhavn, som Gl. Havn blev udpeget til at være i 2023.

Lystfartøjet METTE er optaget som bevaringsværdig ved Skibsbevaringsfonden og ligeledes optaget i Træskibs Sammenslutningen - Landsforeningen til bevarelse af ældre brugsfartøjer.

METTE vil med sin historie, måden den er bygget på og relationerne til og i Gl. Havn, være med til at understøtte de tanker der ligge til grund for at være udpeget som Maritim Kulturhavn.

I øjeblikket er der en ledig havneplads i Gl. Havn.

## Økonomi

Lystfartøjet METTE er bevaringsværdi. Fartøjer med denne status betaler ikke havneleje, så længe der ikke drives erhverv fra fartøjet.

## Høring

Ingen høring, da kommunen ikke er forpligtet.

## Klima & bæredygtighed

Lystfartøjet Mette kan være med til at understøtte turismen indenlands og vil være et aktiv i gåafstand til andre seværdigheder og oplevelser i Middelfart By.

## Bilag

Ansøgning om havneplads for lystfartøjet METTE

Erklæring fra Skibsbevaringsfonden.

Lystfartøjet Mette - Træskibssammenslutningen

Bådpladser i Gammel havn 2024

# Punkt 291: Parkerings- og trafikanalyse i Middelfart by

2025-005893

## Præsentation

Som en af indsatserne i tillæg til "Mulighedernes Middelfart", skal der udarbejdes en parkerings- og trafikanalyse for Middelfart by.

Til finansiering af denne analyse foreslår forvaltningen, at der overflyttes midler fra budget til Klimahavnen til budget til udarbejdelse af parkerings- og trafikanalyse.

## Forvaltningen foreslår

- At der bliver givet en tillægsbevilling til anlægsbevilling med dertilhørende frigivet rådighedsbeløb på 0,950 mio. kr. til et nyt anlægsprojekt til igangsætning af Parkerings- og trafikanalyse af Middelfart by. Tillægsbevillingen finansieres af anlægsprojektet Klimahavnen, hvor anlægsbevillingen og rådighedsbeløbet nedskrives tilsvarende.

## Sagsbeskrivelse

I tillægget til Midtbyplanen "Mulighedernes Middelfart", er der beskrevet forskellige emner der skal kigges på og undersøges i forbindelse med planen.

For området parkering og trafik er der nævnt følgende:

- Afprøve ny skiltning for optimering af parkering i bymidten og muligheder for udvidelse af tidsbegrænset parkering.
- Udarbejde parkeringsanalyse, der ser på nye parkeringsmuligheder og optimering af eksisterende pladser i bl.a. Havnegade samt sikre tilgængelighed.
- Prøvehandling for optimering af skiltning.
- Afprøve alternative mobilitetsløsninger til parkering uden for bymidten ved større arrangementer.
- Teste midlertidige installationer som kunst og lys, for at skabe tryghed på parkeringspladser.
- Præsentere en plan for, hvordan byrum i bymidten kan understøtte cyklisme.

Forvaltningen ønsker at igangsætte arbejdet med udarbejdelse af en parkerings- og trafikanalyse, der skal danne grundlag for udarbejdelse af forslag til ovenstående emner.

Parkerings- og trafikanalysen vil indeholde en trafikmodel for Middelfart By, en analyse af kapaciteten af parkeringsmuligheder, samt en overordnet analyse af problemstillinger og muligheder herfor set i sammenhæng med Mulighedernes Middelfart.

Med baggrund i, at der både er planer for et klimahavnsprojekt og et tillæg til Mulighedernes Middelfart, med henblik på et klimatilpasnings- og byudviklingsprojekt for havnefronten i Middelfart Midtby, vurderes det, at forinden et sådant projekt kan gentænkes, er det forvaltningens vurdering, at der skal ses på, hvordan nogle af de mange parkeringspladser der er i Havnegade aktiveres. Her vil en parkerings- og trafikanalyse være en vigtig viden af have, inden der træffes beslutninger i ovenstående planer.

Til det arbejde søges der overflyttet midler fra budget til Klimahavn til budget til parkerings- og trafikanalyse.

## Økonomi

At der bliver givet en tillægsbevilling til anlægsbevilling med dertilhørende frigivet rådighedsbeløb på 0,950 mio. kr. til et nyt anlægsprojekt til igangsætning af Parkerings- og trafikanalyse af Middelfart by.

Tillægsbevillingen finansieres af anlægsprojektet Klimahavnen, hvor anlægsbevillingen og rådighedsbeløbet nedskrives tilsvarende.

## Høring

Ingen høring, før udkast til planer og løsninger er udarbejdet.

## **Klima & bæredygtighed**

En parkerings- og trafikanalyse vil være med til at afdække trafikken rundt i Middelfart By, herunder hvor mange biler og cykler der kommer ind og ud af byen, belægning på parkeringspladser og forhold for cyklister.

Ved en kortlægning og analyse vil der kunne ses på en optimering og forbedring af forholdene for f.eks. cyklister så den grønne mobilitet kan fremmes.

# Punkt 292: Tildeling af midler fra Tilgængelighedspulje 2025

2024-013766

## Præsentation

Middelfart Kommune har i budget 2025 afsat kr. 401.000,- til støtte for projekter til tilgængelighedsforanstaltninger.

Med udgangspunkt i Handicaprådets indstilling, skal Teknisk Udvalg prioritere fordeling af midlerne til de ansøgte projekter.

## Forvaltningen foreslår

- At udvalget beslutter at bevilge midler til ansøgning 1, 2 og 3.
- At udvalget godkender, at midler afsat til "Byens Bedste" ændres til en Tilgængelighedspris der uddeles på Handicapdagen.

## Sagsbeskrivelse

Middelfart Byråd har i budget 2025 afsat kr. 401.000,- til støtte for projekter til tilgængelighedsforanstaltninger.

Temaet i 2025 er "Adgang til kultur og fritidsoplevelser".

Midlerne tildeles i år med udgangspunkt i, at der skal være fokus på, at alle kan deltage i kultur- og fritidsoplevelser.

Der er indkommet 4 ansøgninger til Tilgængelighedspuljen samt det årligt beløb på kr. 10.000,- til prisen "Årets bedste".

1. Handicapvenlig sti til vandet på Nordstranden i Strib.
2. Flisebelægning ved ishuset i Varbjerg, beliggende Varbjergvej 47.
3. Gyngestol til udendørs brug ved Brenderup Dagcenter.
4. Handicaptoulet på Gl. Havn i kommunens servicebygning.
5. Byens Bedste 2025.

Af bilaget fremgår en nærmere beskrivelse af de enkelte ansøgninger incl. økonomi.

Handicaprådet har behandlet de indkomne ansøgninger og indstiller følgende:

- At ansøgning 1, 2 og 3 imødekommes. Ansøgning 5 til Byens Bedste, anbefales ændret til en tilgængelighedspris der uddeles i forbindelse med Handicapdagen.
- Ansøgning om Handicaptoulet med liggeleje på Gl. Havn skal der tages politisk stilling til om ønskes. Finansiering skal evt. ske ved hjælp af fondsmidler.

Ansøgning 1, 2, 3 og 5 udgør tilsammen kr. 295.960,-

Det fremgår af de enkelte ansøgninger, om projekterne er incl. eller ex. moms.

## Økonomi

Der er i Tilgængelighedspuljen afsat kr. 401.000,- i 2025.

## Høring

Puljen har været offentligt annonceret så alle har kunne søge.

## Klima & bæredygtighed

Ved at give tilskud til fritidsaktiviteter i nærområderne, vil flere vælge at komme til og fra områderne uden at benytte biler der benytter fossile brændstoffer.

## Bilag

## Ansøgninger til Tilgængelighedspuljen 2025

# Punkt 293: Høringssvar til køreplan 2025/2026

2024-016066

## Præsentation

Administrationen har i samarbejde med FynBus udarbejdet udkast til køreplan 2025/2026, som efterfølgende har været sendt i høring i perioden fra 12. marts til og med 9. april 2025.

## Forvaltningen foreslår

- At udkast til køreplan 2025/2026 godkendes for nuværende. Udvalget orienteres om eventuelle ændringer der afstedkommes efter dialog med skolerne.

## Sagsbeskrivelse

Lokalruterne er tilrettelagt ud fra de kørselsberettigede elever til distriktsskolerne, hvorfor der hvert år kan ske tilretning af ruteforløbet, så eleverne bliver transporteret med bus.

I køreplanen for 2025/2026 har det været nødvendigt at lave mindre tilretninger på køretid og enkelte tilretninger af ruter på grund af kørselsberettigede elever, men køreplanerne ligner stort set køreplanerne for indeværende skoleår.

Der er kommet et ønske om, at de ruter skoler og institutioner i dag benytter til Hindsgavl Dyrehave, fremover også betjener Clay.

Folkeskolerne er tidligere på året bedt om at komme med tilbagemelding senest 31. januar 2025 på, om der ønskes ændringer i forbindelse med nye timetal i folkeskolen. Ved fristens udløb var der ikke kommet konkrete ønsker til ændringer.

De indkomne bemærkninger på udkast til køreplan for 2025/2026 fremgår af vedlagte bilag med forvaltningens bemærkninger til ønskerne. Hvis ønskerne skal imødekommes kræver det en tilpasning af ringetider på skolerne og en tilpasning af budget til kollektiv trafik.

## Økonomi

Hvis der skal ændres og tilkøbes flere afgang, vil det kræve en udvidelse af budgettet til kollektiv trafik.

En udvidelse af ruterne til at betjene Clay, vil koste ca. 60.000 kr. årligt.

## Høring

Udkast til køreplaner har været i offentlig høring i perioden fra 12. marts til og med 9. april 2025.

Høringen har været sendt ud til Lokaludvalg, borgerforening, Ældreråd, Handicapråd, Ungdomsråd, skole og skolebestyrelser.

## Klima & bæredygtighed

Inden for de afsatte rammer til kollektiv trafik, ønskes at flest muligt benytter kollektiv trafik som her er lokalruter eller bybus.

Lokal- og bybusruter søges derfor tilpasset ringetider og togtider, så der kan opnås korrespondance mellem flere forskellige former for kollektiv trafik, til brug for transport til og fra skole, arbejde eller fritid.

## Bilag

Indkomne høringssvar til køreplan 2025/2026

## **Punkt 294: Lukket: Mandat til FynBus i forbindelse med udbud af kollektiv trafik**

2020-005218

**Punkt 295: Lukket: Navn til nyt vartegn på molen på Middelfart Marina**

2025-003874