

REFERAT Klima- Natur og Genbrugsudvalget d. 03-05-2023

Mødedato Onsdag d. 03. maj 2023 kl. 15:30

Mødested ML 8 – Røjle Klint

Mødedeltagere Jes Rønn Hansen, Jacob Bjørnskov Nielsen, Kent Mosgård (Afbud), Anna Poulsen Broen (Afbud), John Kromann

Indholdsfortegnelse

Tilladelse til etablering af nyt vandværk til Gelsted Vand.....	3
Ændring af Pesticidpolitik - invasive arter.....	5
Godkendelse af projektforslag - Fjernvarmeforsyning af Middelfart Nord.....	7
Miljøgodkendelse af svineproduktion Bolsvej 21.....	9
Affaldshåndtering ved kolonihaver.....	11
Ændring af asbestordning i Middelfart Kommune.....	13
Fordeling af biodiversitetspulje 2023.....	17
Tillæg 8 til Spildevandsplanen - endelig vedtagelse efter offentlig høring.....	19

IMMIKKOORTOQ 128: Tilladelse til etablering af nyt vandværk til Gelsted Vand

2023-002464

Beslutning

Godkendt.

Anna Poulsen Broen og Kent Mosgaard deltog ikke i sagens behandling.

Præsentation

Gelsted Vand har ansøgt om tilladelse til etablering af nyt vandværk efter Vandforsyningslovens § 21.

Forvaltningen foreslår

- at udvalget godkender tilladelse til etablering af nyt vandværk til Gelsted Vand.

Sagsbeskrivelse

Gelsted Vand har ansøgt om etablering af komplet nyt vandværk beliggende på Grønnegade 40, 5591 Gelsted, i henhold til Vandforsyningslovens § 21.

Gelsted Vand ønsker at fremtidssikre vandforsyningen for forbrugerne i Gelsted. Gelsted Vand a.m.b.a opstod i 2017, da vandværkerne i Gelstedområdet blev enige om en sammenlægning. Sammenlægningen skyldtes primært, at de 4 selvstændige vandværker, lokaliseret på Bøgevej, Hovgårdsvej, Værkstedsvej og Grønnegade, alle var nedslidte og stod over for renoveringer og moderniseringer, der kunne bringe dem op på et niveau, der dels var tidssvarende og dels kunne garantere den fremtidige forsyningssikkerhed.

Vandværket ønskes udbygget med videregående vandbehandling for at reducere det naturligt forekommende arsen samt UV anlæg i tilfælde af akut opstået forurening og i forbindelse med ombygning/renovering af vandværket.

Det nye vandværk i Gelsted vil blive opbygget som 2 selvstændige vandværker på samme adresse (2 vandværksenheder i en bygning), og hermed med 2 selvstændige linjer fra indvinding til udpumpning, så det sikres, at forsyningen kan opretholdes ved nedbrud eller forurening på den ene linje. Forsyningssikkerheden er af stor betydning, da Gelstedes placering ikke muliggør nødforsyning fra andre værker. Det nye vandværk vil udover at forsyne i eget forsyningsområde, kunne levere nødforsyning til Husby-Sdr. Åby og Emtækær-Tanderup vandværker.

Gelsted Vand er et alment vandforsyningsselskab med tilladelse til indvinding af 265.000 m³ pr. år. I 2021 indvandt Gelsted Vand i alt 175.287 m³. Vandværket har i 2021 1134 forbrugere. Gelsted Vand er en del af Middelfart Kommunes vandforsyningsplan og en vigtig del af forsyningssikkerheden i Middelfart Kommune.

Natur og Miljø har udarbejdet forslag til tilladelse til det ansøgte. Forslaget er vedlagt som bilag.

Baggrund for godkendelse af udvalget

Byrådet har delegeret godkendelse og tilladelser efter vandforsyningslovens 21 til forvaltningen. Normalt skal udvalget derfor ikke godkende denne type tilladelse. Gelsted Vand har imidlertid for at finansiere projektet ansøgt om kommunegaranti. Byrådet besluttede på mødet 6. marts 2023 at stille garantien bl.a. med det forbehold '*at garantien bliver stillet under udtrykkelig forudsætning af, at projektet opnår godkendelse efter vandforsyningsloven, når sagen behandles i Klima-, Natur- og Genbrugsudvalget.*' KNG udvalget skal derfor træffe beslutning i sagen.

Økonomi

Ingen bemærkninger

Høring

Ingen høring af Ældeerrådet og Handicaprådet.

Klima & bæredygtighed

Projektets væsentlige sigte er at sikre høj vandkvalitet og forsyningsikkerhed for forbrugerne i forsyningsområdet. Projektet rummer dog også energioptimeringsgevinster. Inde på vandværket filtreres vandet gennem lukkede stålfiltre og opbevares efterfølgende i rustfrie stålbeholdere før det pumpes ud til forbrugerne med høj energieffektive pumper. Projektet vil således medføre energioptimeringsgevinster både i oppumpningsprocessen, filtreringsprocessen og i distributionsprocessen.

Ilanngussat

UDKAST Tilladelse til opførelse af nyt vandværk for Gelsted Vand

IMMIKKOORTOQ 129: Ændring af Pesticidpolitik - invasive arter

2019-002077

Beslutning

Godkendt.

Anna Poulsen Broen og Kent Mosgaard deltog ikke i sagens behandling.

Præsentation

Behov for ændret bekæmpelse af de invasive arter som fx pileurt medfører, at pesticidpolitikken skal ændres.

Forvaltningen foreslår

- At Klima-, Natur- og Genbrugsudvalget beslutter at ændre den gældende Pesticidpolitik fra kun at godkende bekæmpelse af kæmpe Bjørneklo med herbicid til at omfatte alle invasive arter.

Sagsbeskrivelse

Middelfart Kommunes gældende pesticidpolitik fra 2011 er restriktiv. Politikken er vedlagt som bilag.

Som udgangspunkt begrænser pesticidpolitikken al brug af pesticider på kommunens arealer. Kommunale landbrugsarealer dog først fra 2019.

Eneste undtagelse er bekæmpelsen af arten kæmpe bjørneklo, hvor større bestande er bekæmpet med herbicid. Anvendelsen til dette formål begrundes med den mere effektive bekæmpelse af en art med store, negative effekter på bl.a. biodiversitet.

Efterhånden er omfanget af kæmpe bjørneklos udbredelse reduceret betydeligt. Dette har medført en betydelig reduktion i anvendelse af herbicid til kæmpe bjørneklo.

Derimod oplever Middelfart Kommune stigende udbredelse af de invasive arter af pileurt. Hittidig bekæmpelse af disse to arter har bestået i slåning i foråret og evt. gentaget sommer og efterår. Dette har ikke givet den ønskede effekt. Tværtimod er det observeret, at den anvendte metode kan sprede arten yderligere, fx langs veje og stier.

Middelfart Kommune gennemførte i perioden 2019-2022 et pilotprojekt i Ejby Mose, hvor de grønne skud af pileurt blev påsmurt et herbicid 3-4 gange årligt. Dette resulterede i en kraftig tilbagegang af planten samtidig med et begrænset forbrug af herbicid. Den øvrige flora forblev næsten intakt, og i dag vurderes den invasive pileurt som udryddet på dette sted.

Samme metode til bekæmpelse foreslår forvaltningen udbredt til andre udvalgte bestande af invasiv pileurt og eventuelt andre problematiske invasive arter andre steder i kommunen i fremtiden. Forvaltningen vil sikre, at bekæmpelsen af invasive arter med pesticider giver større positive end negative effekter og kun sker, hvor der ikke er et reelt, effektivt alternativ.

På den baggrund indstiller forvaltningen til at ændre Pesticidpolitikken således, at den nuværende undtagelse for bekæmpelse af kæmpe bjørneklo med pesticid ændres til at gælde for alle invasive arter, som beskrevet på Miljøstyrelsens liste:

<https://mst.dk/natur-vand/natur/invasive-arter/hvilke-arter-er-invasive/>

Økonomi

Bekæmpelsen kan afholdes inden for det nuværende driftsbudget.

Høring

Ingen

Klima & bæredygtighed

Anvendelsen af herbicider kan medføre en reduceret beskyttelse af grundvand samt lokale effekter på mangfoldigheden af planteliv. I dette tilfælde vil der ikke blive anvendt herbicider i følsomme grundvandsindvindingsområder og boringsnære beskyttelsesområder (BNBO). Den begrænsede og meget målrettede anvendelse der hér foreslås anvendt betyder at de negative effekter er minimale samtidig med at bekæmpelse af de i naturen uønskede arter har en positiv, langsigtet effekt på natur, biodiversitet, landskab og vejsikkerhed.

Ilanngussat

Pesticidpolitik 2011

IMMIKKOORTOQ 130: Godkendelse af projektforslag - Fjernvarmeforsyning af Middelfart Nord

2023-000052

Beslutning

Godkendt.

Anna Poulsen Broen og Kent Mosgaard deltog ikke i sagens behandling.

Præsentation

Middelfart Kommune har 30. december 2022 modtaget projektforslag fra Middelfart Fjernvarme for konvertering af nuværende naturgasområde for bolig og erhverv i Middelfart Nord.

Projektforslaget blev betinget godkendt 5. januar 2023. Efterfølgende modtog Middelfart Fjernvarme 6. marts 2023 tilsagn til projektforslaget af Energistyrelsen på 2.362.000,00 kr.

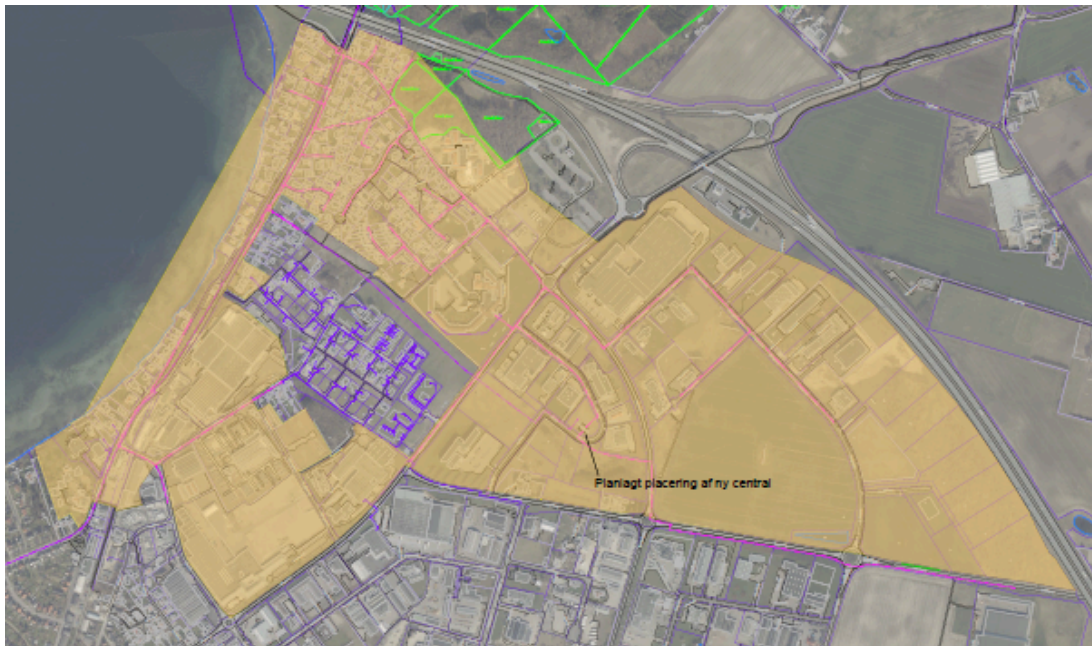
Forvaltningen foreslår

- At der meddeles endelig godkendelse af projektforslaget.

Sagsbeskrivelse

Projektet er konvertering af Middelfart Nord med både bolig og erhverv.

Projektforslaget omfatter ændring af områdeafgrænsning fra naturgas til fjernvarme for ca. 198 boliger/bygninger, ved etablering af distributionsnet inkl. stikledninger m.m. i projektområdet. Transmissionsledning fra TVIS og centralen på Nyvang 12 forventes etableret indenfor første år, hvorefter distributionsnet forventes etableret over 6 år.



Projektforslaget er sammenlignet med individuelle varmepumper som referencescenarie.

Beregningerne viser positiv samfundsøkonomi, selskabsøkonomi, samt forbrugerøkonomi ved projektet. Projektet resulterer i en samfundsøkonomisk fordel på ca. 154 mio. kr. over betragtningsperioden på 20 år.

Projektforslaget viser, at emissionerne reduceres i forhold til individuelle naturgasfyr, men øges i forhold til individuelle luft-vand varmepumper (reference-scenariet).

Energistyrelsen har meddelt tilsagn om tilskud til projektet fra fjernvarmepuljen på vilkår om, at der kan opnås endelig godkendelse fra kommunen.

Økonomi

Da projektet endnu ikke er fuldt detailprojekteret og udbudt, kan økonomien ikke fastlægges på nuværende tidspunkt. Nærværende sag omhandler således alene den tekniske indholdsgodkendelse af projektforslaget som varmemyndighed.

Der forventes ingen økonomisk påvirkning på Middelfart Kommune ved udførelse af projektet.

Høring

Høringen var på 4 uger fra 5. januar 2023 til 2. februar 2023.

Der er indgættet høringssvar d. 12-01-2023, fra Trafik- og Vejafdelingen i Middelfart kommune, som har en bemærkning, at der på kommunens matrikel matr.nr. 17ch Staurby By, Vejlbj er etableret nogle vadier, som skal reetableres efter nedgravning af ledningen.

Evida Fyn A/S havde ingen bemærkninger til projektforslaget.

TREFOR El-net A/S og TVIS I/S har ikke indgættet høringssvar.

Bemærkningen fra Trafik og Vej giver ikke anledning til ændringer i projektet, men det er noget, som Middelfart Fjernvarme og TVIS skal tage hensyn til i projektets udførelse.

Klima & bæredygtighed

Fjernvarmebehovet i Middelfart Fjernvarmes forsyningsområde for Middelfart er baseret på varme fra TVIS, som består af biomassekraftvarme, samt af overskudsvarme.

I dag forsynes Middelfart Nord med individuel naturgas og ved gennemførelse af projektet vil dette område kunne forsynes med varme fra TVIS.

Projektet forventes at udlede flere emissionsstoffer end referencen, da der sammenlignes med individuelle varmepumper. Ved konvertering af de eksisterende naturgas-fyr til fjernvarme fra TVIS, vil der være en CO₂ reduktion på ca. 1380 ton, svarende til en 80% reduktion.

Planlægning

Godkendelse af projektforslag - Middelfart Nord

Tillæg, uden ny boligbebyggelse

Tilsagn

Høringssvar af projektforslag - Fjernvarmekonvertering af Middelfart Nord

SV_ Høring af projektforslag - Fjernvarmekonvertering af Middelfart Nord

Betinget godkendelse af projektforslag Middelfart Nord

Fjernvarmeforsyning af Middelfart Nord

IMMIKKOORTOQ 131: Miljøgodkendelse af svineproduktion Bolsvej 21

2022-008691

Beslutning

Udsættes.

Anna Poulsen Broen og Kent Mosgaard deltog ikke i sagens behandling.

Præsentation

Der skal meddeles ny miljøgodkendelse til svineproduktionen på Bolsvej 21, da Miljø- og Fødevareklagenævnet har ophævet den tidligere meddelte miljøgodkendelse og hjemvist sagen til fornyet behandling.

Forvaltningen foreslår

- At udvalget godkender udkast til miljøgodkendelse med de foreslåede overskridelser af støjgrænserne i forbindelse med høst, gylleudbringning og såning.

Sagsbeskrivelse

Middelfart Kommune meddelte i maj 2020 miljøgodkendelse til udvidelse af svineproduktionen på Bolsvej 21. Kommunens afgørelse blev påklaget til Miljø- og Fødevareklagenævnet. Ejeren valgte på trods af klagen at udnytte miljøgodkendelsen. Det er fuldt lovligt, men det er ejerens risiko, hvis en eventuel klage medfører ændringer i miljøgodkendelsen. Miljø- og Fødevare-klagenævnet ophævede den 31. maj 2022 miljøgodkendelsen og hjemviste sagen til fornyet behandling i kommunen.

Miljø- og Fødevareklagenævnet hjemviste miljøgodkendelsen til fornyet behandling med henvisning til, at kommunens grundlag for at vurdere, om produktionen kan overholde de vejledende støjgrænser, var utilstrækkeligt. Ansøger har derfor fået udarbejdet en akkrediteret støjberegning. I forbindelse med ny miljøgodkendelse vil der blive iværksat tiltag til begrænsning af støjgener fra produktionen. Der er stillet vilkår om opsætning af støjvæg på sydsiden af indkørsel og montering af støjkasser på korntørrer og kornblæser. Derudover er der stillet vilkår om begrænsning af tidsrum for en række aktiviteter. Den akkrediterede støjberegning viser, at med de stillede vilkår er de vejledende støjgrænser overholdt ved normal drift.

I høst, ved gylleudbringning og såning er støjgrænserne ikke overholdt i tidsrum angivet i nedenstående tabel.

Støjgrænse overskridelse	Mandag-fredag			Lørdag			Søn- og helligdag			
	7-18	18-22	22-7	7-14	14-18	18-22	22-7	7-18	18-22	22-7
Høst		6,0 dB	11,4 dB		4,5 dB	5,3 dB	10,7 dB	4,5 dB	5,3 dB	10,7 dB
Gylleudbringning			6,4 dB							
Såning			5,8 dB				5,3 dB			5,3 dB
Spreitning										

Krav om at overholde støjgrænserne i forbindelse med de sæsonbetingende aktiviteter vil i høj grad vanskeliggøre markdriften.

Forvaltningen vurderer, at når der i videst muligt omfang udvises hensyn i forbindelse med de sæsonbetingende aktiviteter, vil støjgenerne fra den ansøgte produktion ud fra en proportionalitetsbetragtning være indenfor det acceptable.

Økonomi

Ingen.

Høring

Forslag til miljøgodkendelse har været i høring hos naboer indenfor en afstand af 862 meter (lugtkonsekvensområdet). Høringssvarene vil blive gennemgået på udvalgsrådet.

Ilanngussat

Bilag 1 Uddrag af forslag til miljøgodkendelse - støj

Bilag 2 Uddrag af støjrapport

IMMIKKOORTOQ 132: Affaldshåndtering ved kolonihaver

2023-006323

Beslutning

Godkendt.

Anna Poulsen Broen og Kent Mosgaard deltog ikke i sagens behandling.

Præsentation

Forvaltningen fremlægger en model for indsamling af affald fra kolonihaver samt betalingsmodel herfor, som udvalget skal tage stilling til.

Forvaltningen foreslår

- At den skitserede model for indsamling af affald ved kolonihaver godkendes.

Sagsbeskrivelse

I dag betaler ejere af kolonihaver ikke gebyr til dækning af de generelle omkostninger, som er forbundet med at drive affaldsindsamling i kommunen. Derudover sorteres der i dag ikke i de lovpligtige affaldsfraktioner. Dette er ikke foreneligt med lovgivningen, hvoraf det fremgår, at kolonihaver også skal betale grundgebyr – og sortere i de samme fraktioner som andre grundejere.

Det fremgår af affaldsaktørbekendtgørelsen (BEK nr. 1536 af 16/12/2022) kapital 5, §17, at *Kommunalbestyrelsen skal fastsætte og opkræve gebyr hos alle husholdninger i kommunen, herunder sommerhuse og kolonihaver, til dækning af de af kommunens generelle administrationsomkostninger.*

I forhold til sortering, så fremgår det af samme bekendtgørelse, at indsamling i de forskellige fraktioner også gælder for kolonihaver: *”Ordningen gælder for sommerhuse, kolonihavehuse m.m. i kommunen”*. Dog med den tilføjelse, at Kommunalbestyrelsen eventuelt kan vælge at formulere bestemmelser om undtagelser for benyttelsespligten, f.eks. hvis der ikke forekommer en bestemt fraktion på ubebyggede grunde og/eller i ubenyttede ejendomme.

I Vejledning om indsamling af husholdningsaffald (VEJ nr. 9792 af 01/07/2022) fremgår, at indsamlingen kan etableres som husstandsnaere fællesløsninger for kolonihaver. Her skal *fast indsamlingsmateriel placeres sådan, at beholderne så vidt muligt er tilgængelige i rimelig gåafstand fra boligen.*

Omfang

Middelfart Kommune har 4 områder med kolonihaver, og dertil kommer Nikolajhaverne, der ikke administreres af Middelfart Kommune. De fem lokationer fremgår af nedenstående tabel.

Kolonihave	Adresse	By	Antal haver
Hyllehøj	Jordbærstien 10	Middelfart	75
Brovejen	Brovejen 410	Middelfart	18
Søbadvej	Søbadvej 12A-K	Middelfart	9
H.P. Johansensvej	H.P. Johansensvej 23-33	Middelfart	9
Nikolajhaverne	Kagbanken v. 6B	Nr. Åby	24

Affald og Genbrug anbefaler, at der indføres en affaldsløsning i hver haveforening med fælles affaldsopsamling på en central plads. Affaldsløsningen stilles til rådighed i perioden 1. april – 30. september. Den enkelte haveforening opkræves et reduceret grundgebyr pr. havelod, samt et tømmegebyr, der er afhængig af den affaldsløsning, der aftales med den

enkelte forening. Det reducerede grundgebyr anbefales at udgøre 20 % af det normale grundgebyr for en havevilla, svarende til ca. 375 kr. pr. havelod.

I andre kommuner, der har implementeret en løsning for kolonihaver, benyttes typisk en løsning, hvor der ligeledes betales et reduceret grundgebyr, som udgør mellem 10 - 25 % af grundgebyret for en havevilla.

Hvad den enkelte ejers tømmegebyr bliver afhænger i vid udstrækning af den valgte løsning. Vælges en fælles løsning, hvor mad- og restaffald tømmes hver 14. dage, papir og pap, samt plast hver 4. uge, og metal og glas hver 8. uge, så vil det for f.eks. de 75 grundejere i Hyllehøj svare til, at de skal betale ca. 100-150 kr. pr. havelod for at få tømt affald i perioden 1. april til 30. september.

Løsningen anbefales ud fra et lighedsprincip, hvor alle grundejer i kommunen skal bidrage, samt betaling efter, hvor meget selve ordningerne bruges. Denne model ligner i vid udstrækning til grund for de løsninger, som andre kommuner benytter.

Såfremt udvalget følger anbefalingen, vil Affald og Genbrug starte en dialog med de enkelte kolonihaveforeninger omkring de enkelte tømmeløsninger, samt påbegynde processen med at få tilrettet regulativ for husholdningsaffald og udarbejdelse af en endelig takst til vedtagelse, således ordningen kan træde i kraft fra 1. april 2024.

Økonomi

Driftsomkostningerne til ordningen finansieres af det takstfinansierede område.

Etablering af affaldsløsninger ved kolonihaveforeninger vil medføre en udgift til hvert havelod på ca. 450 - 550 kr. pr. år.

Høring

Forvaltningen vil inden opstart af ordningen gå i dialog med kolonihaveforeningerne og sammen med dem finde de mest hensigtsmæssige affaldsløsninger.

Klima & bæredygtighed

Etablering af affaldsordninger for kolonihaverne vil sikre en bedre udsortering af affald til genanvendelse.

IMMIKKOORTOQ 133: Ændring af asbestordning i Middelfart Kommune

2023-006413

Beslutning

Godkendt.

Anna Poulsen Broen og Kent Mosgaard deltog ikke i sagens behandling.

Præsentation

Asbestholdigt affald forekommer ofte i forbindelse med nedrivning og renovering af byggeri og anlæg. Ved håndtering af asbestholdigt affald kan der fremkomme støv indeholdende asbestfibre, der ved indånding kan forårsage alvorlige sygdomme som fx asbestose og kræft i lungerne.

Med udgangspunkt i en kommende revision af Asbestbekendtgørelsen (Arbejdstilsynets bekendtgørelse nr. 1792 af 18. december 2015), samt skærpede modtagekrav fra det af Middelfart Kommune anvendte deponeringsanlæg, Odense Nord Miljøcenter (herefter ONM), foreslår Forvaltningen at tilpasse kommunens nuværende bringeordning for asbestaffald, samt at tilbyde en bestilleordning for asbestaffald hos private husstande og erhvervsvirksomheder.

Tiltagene er nødvendige for at implementere de kommende regler samt ændrede modtagekrav ved ONM. Tiltagene er endvidere med til at sikre et bedre miljø samt arbejdsmiljø for medarbejdere og kunder, der færdes på kommunens genbrugspladser.

Forvaltningen foreslår

- At der indføres en bestilleordning for asbestaffald ved private husstande og erhvervsvirksomheder i Middelfart Kommune gældende fra 1. januar 2024.
- At nuværende bringeordning til genbrugspladserne reguleres til, at private/erhverv max må aflevere 50 kg. asbestaffald pr. dag på genbrugspladsen (svarende til 2-3 stk. eternittagplader). Alt asbestaffald, der afleveres på genbrugspladsen, skal være dobbeltemballeret i klar plast i kraftig kvalitet gældende fra 1. januar 2024.

Sagsbeskrivelse

Private og erhverv kan i dag aflevere uemballeret asbestaffald på 3 genbrugspladser i kommunen henholdsvis på genbrugspladserne i Middelfart, Gelsted og Køstrup. Der kan max. afleveres 1 trailerlæs pr. dag.

I 2022 deponerede Middelfart Kommune 567 tons asbestaffald ved ONM med en deponeringspris på 987 kr./ton, svarende til en omkostning på ca. 560.000 kr.

Ændret lovgivning og ændrede modtagekrav ved anvendt deponeringsanlæg

I foråret 2023 har udkast til revideret Asbestbekendtgørelse været i høring, og det forventes, at der fremover vil være skærpede krav til håndtering af asbestaffald, deriblandt at alt asbestholdigt affald skal opbevares og transporteres i egnet, lukket emballage. Dertil skal støvende asbestholdigt affald befugtes inden emballering, og emballage med asbestholdigt affald skal mærkes med oplysning om, at den indeholder asbest.

Asbestholdigt affald klassificeres som deponeringseget affald og deponeres i dag ved ONM. ONM har overfor interessentkommunerne, heriblandt Middelfart Kommune, varslet følgende nye modtagekrav for modtagelsen af asbestholdigt affald:

- Ikke-støvende asbestholdigt affald skal afleveres i lukkede big bags.
- Støvende asbestholdigt affald skal afleveres i dobbeltemballeret plastemballage, der forsegles med asbesttape, og slutemballeres i big bags.

Disse skærpede modtagekrav betyder, at Middelfart Kommune skal tilpasse nuværende opsamlingsmetode på genbrugspladserne samt leveringsmetode til ONM, hvor der i dag leveres uemballeret asbestaffald i storcontainer.

For at imødekomme kravene i den nye Asbestbekendtgørelse samt de skærpede modtagekrav fra ONM, foreslår Forvaltningen at tilpasse den eksisterende bringeordning af asbestaffald, samt tilbyde en ny bestilleordning for asbestholdigt affald.

Ændret bringeordning for asbestholdigt affald

Forvaltningen foreslår, at der indføres en mængdebegrænsning på max. 50 kg/dag på indlevering af asbestaffald til Middelfart Genbrugsplads og til den kommende genbrugsplads i Ejby. På de øvrige genbrugspladser modtages asbestaffald ikke.

Af hensyn til pladspersonalets arbejdsmiljø og sundhed ønskes det, at alt asbestaffald dobbeltemballeres i klar, tætsluttende plast (plast af kraftig kvalitet) før det afleveres i opstillede big bags til henholdsvis ikke-støvende og støvende asbest på genbrugspladsen. Herved overholdes kravene til dobbeltemballering af støvende asbest, og det tilsikres desuden, at eksempelvis hele eternittagplader, der måtte gå itu under håndteringen, er emballeret på en sådan måde, at risikoen for frigivelse af asbestfibre til omgivelserne er minimal.

Pladspersonalet skal kontaktes ved indlevering af asbestaffald på genbrugspladsen. Såfremt asbestaffaldet ikke er emballeret efter forskrifterne, afvises affaldet med en samtidig vejledning om, hvordan affaldet skal emballeres, førend det kan indleveres på genbrugspladsen.

Formålet med tilpasning af bringeordningen bliver således at sikre korrekt emballering og nedbringe mængderne af asbestaffald på genbrugspladsen, for derigennem at forbedre pladspersonalets arbejdsmiljø og dertil også at reducere besøgendes risiko for udsættelse af asbestfibre ved besøg på genbrugspladsen.

Bestilleordning for asbestholdigt affald

Forvaltningen foreslår, at der indføres en bestilleordning, hvor private husstande og erhvervsvirksomheder tilbydes at få afhentet asbestaffald ved den adresse, hvor asbestaffaldet genereres.

Til bestilleordningen skal anvendes egnede big bags, der sælges på genbrugspladsen. Samtidig med salg af big bags udleveres en vejledning, der beskriver, hvordan asbestaffald skal pakkes, og hvordan der bestilles afhentning af big bagsene. Figur 1 viser et eksempel på emballering af asbestholdige eternittagplader i big bags.



Figur 1 Eksempel på emballering af asbestholdige eternittagplader i big bags

Når asbestaffaldet er klar til afhentning hos husstanden/erhvervsvirksomheden, bestilles afhentning via udfyldelse af en bestillingsformular på Forvaltningens hjemmeside. Herefter planlægges afhentning af Forvaltningen, og affaldet hentes med kranbil fra den pågældende adresse og bortskaffes til deponi.

Bestilleordningen vil være gældende for både eternitplader med og uden asbest, da der ikke umiddelbart kan skelnes mellem asbestholdige og ikke asbestholdige eternitplader.

Forvaltningen foreslår, at alt asbestaffald, der ønskes afhentet ved den private husstand eller erhvervsvirksomheden, skal anmeldes forud for afhentning af big bags. Herved vil der kunne føres kontrol med hvor meget asbestaffald, der anvises til den kommunale bestilleordning, og der vil kunne laves en optimeret ruteplanlægning for indsamlingen.

Forvaltningen kan efter konkret vurdering anvise asbestaffald fra erhverv direkte til deponi.

Formålet med ovenstående bestilleordning er at give private og erhverv mulighed for at benytte en kommunal ordning for aflevering af asbestaffald i mængder større end 50 kg/dag (max. mængde med bringeordning) på en miljø- og sundhedsmæssig sikker måde.

Dertil vil en bestilleordning tilskynde, at større mængder af asbestaffald ikke indleveres på genbrugspladsen, men i stedet transporteres under kontrollerede forhold, og i videst muligt omfang, direkte til deponi.

Asbestordningen vil løbende blive evalueret af Forvaltningen bl.a. evaluering af emballeringsmetode, vejledningsmateriale, indsamlingsmetode, indleverede mængder, ordningens omkostninger etc. for derigennem at kunne vurdere, om der er behov for tilpasning af asbestordningen.

Ved fastlæggelse af ordningen har Forvaltningen været i dialog med andre kommuner for inspiration og ensretning, jf. bilag.

Økonomi

Kommunen har allerede et eksisterende IT-system (Optidata) til registrering af erhvervs benyttelse af genbrugspladsen, og via en app til dette system kan der sælges big bags til erhvervs-kunder. Der skal forventes en mindre investering (ca. 15.000 kr.) til opdatering af systemet. Private vil kunne betale for big bags via Mobilepay.

Dertil skal der til to genbrugspladser investeres i stativer til big bags til modtagelse af asbest på genbrugspladserne (skønnet ca. 25.000 kr.).

Nedenfor er forventede takster for henholdsvis bringe- og bestilleordning beskrevet.

Økonomi for bringeordning (max 50 kg/dag)

Private

Private vil fortsat kunne bruge genbrugspladsen til asbestaffald som en del af deres grundgebyr.

Erhverv

Erhverv vil fortsat kunne bruge genbrugspladsen ved betaling af gældende takst for erhverv (Takst 2023: 150 kr. pr. besøg)

Økonomi for bestilleordning (afhentning ved privat husstand eller erhvervsjendom)

For henholdsvis private og erhverv vil bestilleordningen blive finansieret via en takst pr. big bag, der købes til asbestaffald.

Private

Da der ved en bestilleordning for asbestaffald ydes en ny, særskilt service til private husstande, er der beregnet en forventet takst, der dækker omkostninger til transport ved bestilleordningen og til emballage (big bags) samt egen produktion af mærkater og vejledninger til bestilleordningen.

Alle øvrige omkostninger er dækket af grundgebyret for husstande.

Forventet takst for big bags til asbestaffald hos private: ca. 300 kr. pr. big bag.

Erhverv

Taksten for erhvervsvirksomheder, der ønsker at benytte bestilleordning til asbestaffald, skal afspejle den kostægte pris, herunder emballage, transport, deponipris samt alle administrative og driftsmæssige omkostninger ved ordningen.

Forventet takst for big bags til asbestaffald hos erhverv: ca. 1.600 kr. pr. big bag.

Såfremt udvalget følger Forvaltningens forslag om at ændre asbestordningen, vil Forvaltningen påbegynde processen med at tilrette regulativerne for henholdsvis husholdningsaffald og erhvervsaffald, samt udarbejde endelige takster til vedtagelse, således at ordningen kan træde i kraft fra 1. januar 2024.

Høring

Sagen har ikke været i høring

Klima & bæredygtighed

De fremlagte forslag til ændret asbestordning i Middelfart Kommune, hvor alt asbestaffald fremadrettet skal emballeres, vil give følgende miljømæssige fordele:

- at risikoen for spredning af asbestfibre til omgivende miljø ved transport af uemballeret asbestaffald undgås
- at mange enkeltstående ture foretaget af private og erhvervsvirksomheder til genbrugspladsen minimeres, da der i stedet kan køres med større mængder på en ruteindsamling med kranbil
- at spredning af asbestfibre ved aflæsning og slutdeponering på deponeringsanlægget begrænses

Planlægning

Bilag 1 KNG

IMMIKKOORTOQ 134: Fordeling af biodiversitetspulje 2023

2023-002484

Beslutning

Godkendt.

Anna Poulsen Broen og Kent Mosgaard deltog ikke i sagens behandling.

Præsentation

Beslutning om hvilke ansøgninger der skal prioriteres i årets pulje til private, foreninger mv. på i alt 100.000 kr.

Forvaltningen foreslår

- At udvalget godkender de ansøgninger og tilsagn som forvaltningen indstiller skal prioriteres
- At omfordele 40.484 kr. af budget 2023 som anført i sagsbeskrivelsen.

Sagsbeskrivelse

På udvalgets møde i januar blev det besluttet at disponere 100.000 kr. af årets biodiversitetsbudget til en pulje, der kunne søges af borgere, foreninger og virksomheder. Rammen for ansøgningsproceduren blev besluttet 2021.

Vigtigst er, at hver ansøgning maksimalt kan tildeles 25.000 kr. (eksklusiv moms), at puljen kan medfinansiere op til 75% af udgifterne og formålet udelukkende er forbedring biodiversitet.

Puljen blev åbnet midt i marts og har været annonceret i lokale medier samt via kommunens elektroniske kanaler i sidste halvdel af marts, ligesom den er blevet promoveret overfor potentielle ansøgere ved en række lejligheder i løbet af vinteren. Ansøgningsfristen var i år 10. april. Forslag til prioritering af ansøgningerne er foretaget af bedømmelsesudvalg d. 17. april. Bedømmelsesudvalget består udover forvaltningen af repræsentant valgt af henholdsvis Grønt Råd (v/ Erik Bukh) og foreningen "Middelfart VILDE Kommune" (v/ Bent Pandal).

Der er indkommet 6 ansøgninger på i alt knap 84.516 kr. (se bilag). Én ansøgning (nr. 5) på 25.000 kr. vurderes ikke at opfylde krav om, at hovedformål skal være konkrete projekter der højner biodiversiteten. Denne ansøger foreslås henvist til at søge anden pulje, fx nedenstående foreslåede formidlingspulje.

Der er derfor penge i puljen til at prioritere alle andre ansøgninger der opfylder kravene.

Samlet indstiller forvaltning og bedømmelsesudvalg i enighed at der gives 59.516 kr. i tilsagn til ansøgerne, fordelt som beskrevet i bilaget "Samlet oversigt".

Da der var færre egnede ansøgere til den offentlige biodiversitetspulje end budgetteret, indstiller forvaltningen samtidig at de resterende 40.484 kr. omfordeles til en formidlings- og bæredygtig udviklingspulje. Puljen kan søges ad hoc resten af året af borgere, lokaludvalg, foreninger og virksomheder. Forvaltningen får løbende forespørgsler om muligheden for at medfinansiere forskellige tiltag: Events, foredrag, rundvisninger, konkrete indsatser og lignende ofte med kort svarfrist. Forespørgslerne kommer ofte sent i forhold til at kunne nå en udvalgsbehandling. Derfor foreslås det at forvaltningen kan tildele tilskud op til 10.000 kr. efter følgende kriterier:

- Formål udelukkende er biodiversitet
- Offentlige arrangementer og på offentligt tilgængelige områder
- Potentiale for højt deltagerantal, mere end 20 personer
- Praksisnære emner de fleste kan relatere sig til
- Høj faglighed
- Ikke kommercielle arrangementer

Økonomi

De 100.000 kr. finansieres indenfor eksisterende anlægsbevilling "Pulje til gennemførelse af biodiversitetsprojekter" under Natur og Miljø.

Høring

Ingen

Klima & bæredygtighed

De prioriterede ansøgninger medvirker til at skabe mere biodiversitet gennem flere levesteder til lokalområdets dyr og planter. Påvirkning af klima yderst begrænset.

Planlægning

Alle ansøgninger

Prioriteringsskema2023

IMMIKKOORTOQ 135: Tillæg 8 til Spildevandsplanen - endelig vedtagelse efter offentlig høring

2022-017180

Beslutning

Godkendt.

Anna Poulsen Broen og Kent Mosgaard deltog ikke i sagens behandling.

Præsentation

Tillæg 8 til spildevandsplanen har været i 8 ugers offentlig høring. Der er ikke indkommet bemærkninger til tillægget.

Det forslås at tillægget vedtages endeligt.

Forvaltningen foreslår

- At forslag til tillæg 8 til spildevandsplanen godkendes endeligt.

Sagsbeskrivelse

Tillæg 8 til spildevandsplanen omfatter spildevandskloakering af Lillebælt Naturistcamping, Fjordvej 74, 5500 Middelfart. Campingpladsen kloakeres med en privat ledning frem til den offentlige spildevandskloak i Gamborg. Spildevandskloakeringen erstatter et lokalt ikke tidssvarende nedsivningsanlæg på grunden.

Med tillægget optages desuden en række grunde/ejendomme til spildevandskloakering:

- Toiletbygning på Søbadvej 18, 5500 Middelfart
- Toiletbygning på Staurbyskovvej 3, 5500 Middelfart
- Toiletbygning på Galsklintvej 13, 5500 Middelfart
- Ubebygget grund, Rudbæksmøllevej 20, 5500 Middelfart
- Ubebyggede grunde, Spejdervænget 5, 5a og 7, 5580 Nørre Åby

samt følgende til separatkloakering:

- Ubebygget grund, Matrikel nr. 28d, Skrillinge By, Kauslunde
- Ubebygget grund syd for Lillebæltsskolen, Matrikel nr. 5ms, 6e og 11y, Skrillinge By, Kauslunde
- Bebygget grund, Sofiendalvej 54, 5500 Middelfart

Herudover pålægges Middelfart Spildevand at fastsætte serviceniveauer efter den samfundsøkonomiske metode for håndtering af tag- og overfladevand. Det gælder for serviceniveauer der overstiger en 5-års regnhændelse i separatkloakerede områder og en 10-års regnhændelse i fælleskloakerede områder. Ved at stille det som krav til Middelfart Spildevand, har selskabet mulighed for at søge om tillæg til prisloftet, hvilket er en forudsætning for at få det ind i budgettet.

Økonomi

Udgifter til de offentlige toiletbygninger holdes indenfor for kommunens driftsbudget.

Høring

Tillæg 8 til Spildevandsplanen har været i offentlig høring i 8 uger fra den 15. februar 2023 - 12. april 2023. Der er ikke indgået høringssvar til tillæg 8 til Spildevandsplanen.

Klima & bæredygtighed

Tilslutning til offentlig kloak sikrer, at spildevandet fra ejendomme bortskaffes på forsvarlig og bæredygtig vis til et renseanlæg, hvor der sker en optimal rensning. Tilslutning til kloak anses som værende en bæredygtig og langtidssigtet løsning.

Planlægningssat

Screening for miljøvurdering af tillæg nr 8

Tillæg 8 til spildevandsplanen 2016-2023 Middelfart kommune. Tilslutning til spildevandskloak, ændring af kloakplande og fastsættelse af serviceniveau

Afgørelse om ikke VVM-pligt - Tillæg nr. 8 til spildevandsplanen for Middelfart Kommune 2016-2023