

REFERAT Børn- Kultur og Fritidsudvalget 2018-2021 d. 11-09-2018

Mødedato Tirsdag d. 11. september 2018 kl. 14:00

Mødested ML 7 – Fænø Kalv

Mødedeltagere Kim Lund, Lars Vigsø, Peter Storm, Steffen Daugaard, Esben Erichsen

Indholdsfortegnelse

3. budgetopfølgning pr. 30 juni 2018 for BKF-udvalget.....	3
Justering af tilskudsmodellen på halområdet som en del af helhedsplanen.....	5
Orientering om tilvalg og fravalg af frokostordning pr. 1. januar 2019.....	10
Ændret anvendelse af computere fra E-sport til Kreativ skabelse med it.....	13
Pilotprojekt om fælles ledelse mellem Brenderup Børnehus og Anna Trolles Skole.....	15

Punkt 31: 3. budgetopfølgning pr. 30 juni 2018 for BKF-udvalget

2018-005232

Beslutning

Godkendt som indstillet.

Præsentation

Økonomiafdelingen har i samarbejde med Børn, Unge og Fritidsforvaltningen udarbejdet 3. budgetopfølgning pr. 30 juni 2018 på Børn, Kultur og Fritidsudvalgets område.

Siden 2. budgetopfølgning er der ændret opfølgingspraksis:

- Afvigelser ses i forhold til det oprindelige budget
- Større præcision i opgørelsen af afvigelser på servicerammen i den underliggende rapportering
- Ændret praksis har skærpet fokus på "budgetgaranterede hjørner", eksempelvis refusion i socialesager
- Ny praksis gør det lidt vanskeligere at sammenligne tallene med sidste opfølgning.

Resultatet af budgetopfølgningen fremgår af denne sagsfremstilling

Forvaltningen foreslår

At Børn, Kultur og Fritidsudvalget tager budgetopfølgningen til efterretning.

Sagsbeskrivelse

Ved 3. budgetopfølgning er forvaltningens forventning, at driften vil udvise et samlet merforbrug på 3,819 mio. kr. i forhold til det oprindelige budget og et samlet merforbrug på 5,864 mio. kr. i forhold til det skattefinansierede område. I forhold til det korrigerede budget er der et merforbrug på 2,707 mio. kr.

På anlægsområdet forventes et samlet merforbrug på 2,389 mio. kr. i forhold til det korrigerede anlægsbudget. Merforbruget har ikke varig karakter, men er alene udtryk for, at et opsøret efterslæb på anlægsområdet forventes indhentet i 2018.

Økonomi

De vigtigste afvigelser på driften i forhold til det oprindelige budget uden over/underskud er følgende:

- At der på Kultur og Fritidsområdet realiseres et samlet mindreforbrug på 1,6 mio. kr. i forhold til det oprindelige budget. På den centrale budgetramme realiseres et mindreforbrug på ca. 0,7 mio. kr. Mindreforbruget har baggrund i tilbageløb af lokaletilskudsmidler og periodeforskydninger vedr. forudbetalt driftstilskud til Ejby-Hallerne. Mindreforbruget modsvares i nogen grad af merudgifter til kommunens driftsbidrag til KulturØen. Decentralt realiserer biblioteket et overskud på 0,9 mio. kr., som følge af planlagt underskudsafvikling og stop af materialeindkøb.
- At der på læringsområdet forventes et samlet mindreforbrug på 0,179 mio. kr. i forhold til det oprindelige budget. Mindreforbruget ligger fortrinsvist på PPR-området. Der forventes i alt væsentlighed budgetoverholdelse på specialpædagogkorps og skole-/dagtilbudskonsulenterne.
- At der på Familie og Forebyggelsesområdet forventes et samlet merforbrug på 4,0 mio. kr. i forhold til det oprindelige budget. I forhold til servicerammen er merforbruget 6,3 mio. kr., hvilket skyldes at mindreforbruget på særlig dyr enkeltstats refusion og sociale formål ikke er en del af servicerammen. Årsagen til budgetoverskridelsen har hovedsageligt baggrund i en række dyre handicapsager og en stigning i antal anbringelser i plejefamilier.
- At dagtilbudsområdet under et forventes at realisere et merforbrug på 1,6 mio. kr. i forhold til det oprindelige budget. I forhold til servicerammen er merforbruget på 1,3 mio. kr., hvilket skyldes at udgifter til hjemmetræning dagtilbud §32 ikke er en del af servicerammen. Merforbrug har baggrund i to forhold. Først og fremmest i øgede

udgifter til et højere antal passede børn end budgetrammen er budgetlagt efter. Dernæst har to institutioner fået lov til at bruge 0,6 mio. kr. af deres opsparede midler på udbedring af legeplads og en midlertidig opnormering på grund af børn med særlige behov.

Anlæg

Det oprindelige budget til anlæg udgør 8,2 mio. kr. ekskl. overført over-/underskud fra tidligere år, mens det korrigerede budget til anlæg udgør 20,4 mio. kr., hvilket skyldes at der er bevilget en række anlægsprojekter på Kultur, Fritid og læringsområdet samt Dagtilbudsområdet. I indeværende år forventes anlægsudgifter at udgøre 18,6 mio. kr.

Afvigelserne på anlæg skyldes alene periodeforskydninger og der forventes ikke væsentlige afvigelser over den samlede anlægsperiode.

Høring

Ingen høring, da kommunen ikke er forpligtet hertil.

Behandlingsplan:

Børn, Kultur og Fritidsudvalget den 11. september 2018. (Ingen videre behandling, da budgetopfølgningen indgår i kommunens samlede budgetopfølgning som oversendes til Økonomiudvalget og Byrådet).

Bilag

BKF 3.budgetopfølgning 2018

Punkt 32: Justering af tilskudsmodellen på halområdet som en del af helhedsplanen

2017-021460

Beslutning

Godkendt som indstillet.

Præsentation

Byrådet vedtog den 7. maj 2018 en omlægning af finansieringen på halområdet, der tilvejebringer et ekstra økonomisk råderum og samtidig løser hallernes største finansieringsmæssige udfordringer.

Bevillingen blev givet under forudsætning af, at BKF-udvalget vedtager en ny tilskudsmodel på halområdet.

Både finansieringsomlægningen og ændringen af tilskudsmodellen er en del af den samlede helhedsplan for halområdet, som er udarbejdet i samarbejde med Børn, Unge og Fritidsforvaltningen og repræsentanter fra de selvejende/driftende haller.

Der har således været nedsat en arbejdsgruppe bestående af halformænd/kvinder, en repræsentant for forvaltningen, samt den økonomiske konsulent området. Herudover har hallernes kasserer været inddraget i processen.

Sigtet med arbejdsgruppen har først og fremmest været:

- At lave en simple og mere retfærdig tilskudsmodel på halområdet
- At fremme hallernes incitamenter til at optimere egen haløkonomi
- At gøre hallernes regnskabspraksis mere sammenlignelig
- At afsøge mulighederne for at skabe mere luft i hallernes økonomi med forskellige finansielle tiltag, herunder låneomlægninger.

Modellen har efter politisk indstilling på udvalgsmødet den 12. juni 2018 været i høring.

Høringssvarende har givet anledning til en enkelt revision af modellen. Ændringen består i, at Genoptræningscenteret udgår af arealberegningen for Lillebæltshallerne, idet arealet er omkostningsdækket i form af opkrævning af lejeindtægter.

Der har efterfølgende været afholdt møde med halformændene. Alle fire halformænd tilkendegiver, at de tiltræder modellen med den foreslåede ændring og ikke ønsker fornyet høringsfase.

Forvaltningen foreslår

- At Børn, Kultur og Fritidsudvalget godkender den nye tilskudsmodel for halområdet.

Sagsbeskrivelse

Helhedsplanen for halområdet indebærer, at der spilles på alle tangenter på det økonomiske klaviatur. Således bringes både tilskudsmodellen, hallernes finansieringsstruktur og modeller for regnskabsafklæggelse i spil.

Planen vil samlet set give hallerne en likviditetsmæssig lempelse på 2,1 mio. kr. fra og med 2020 - set i forhold til det grundlag, der ellers ville være gældende. Derudover vil finansieringsomlægningen og justeringen af tilskudsmodellen på halområdet give en harmonisering af hallernes økonomiske grundvilkår, der i udgangspunktet er meget forskellige.

Den samlede løsning indebærer:

- 1) At tilskudsmodellen på halområdet forenkles, således at tildelingen fremover består af en grundtildeling, en BBR-tildeling og et fradrag for finansierings- og ejerforhold.
- 2) At hallernes regnskabspraksis ensrettes, således at 75% af bygningsmassen afskrives over 50 år, mens 25% af bygningsmassen værdiansættes til historisk kostpris. Herved skabes et bedre match mellem foreningernes pengestrømme og det rapporterede regnskabsresultat.
- 3) At rente- og afdragsfriheden på de gamle lån fra Middelfart Kommune til Ejby-Hallerne og Brenderup Aktivitetscenter forlænges til 2030 med mulighed for administrativ forlængelse til 2040.
- 4) At der godkendes løbetidsforlængende låneomlægninger af Lillebælt Sport og Kulturs, samt Brenderup Aktivitetscenters lån hos

Kommunekredit fra 25 år til 30 år. Afdragsperioden på Ejby-Hallernes lån fastholdes, idet langt størstedelen af hallens lån i forvejen er uden afdrag.

Punkt 1-2 omhandler tilskudsmodellen og skal alene godkendes af BKF-udvalget.

Punkt 3-4 omhandler låne- og garantiforpligtelser og er betinget godkendt på seneste Økonomiudvalgs- og Byrådsmøde.

Økonomi

Middelfart Kommune har de seneste år anvendt en model for tildeling af driftstilskud til hallerne, som tager udgangspunkt i hallernes individuelle låneudgifter, forsikringsudgifter, antal driftssteder og BBR-areal.

Der har blandt hallerne været et stort ønske om at få en enklere tildelingsmodel og samtidig få en model, der giver hallerne gevinsterne ved løbende, at finde effektiviseringsmuligheder på egen drift.

Der har tillige været et ønske om at tildelingsmodellen i højere grad skal tilvejebringe en reel ligestilling mellem hallerne, herunder tage højde for de betydelige forskelle, der er mellem hallernes finansieringsmuligheder og ejerskab. Således har især Ejby-Hallerne og til dels Brenderup Aktivitetscenter haft nogle fordele ved ikke at skulle betale renter og afdrag på lånene fra Middelfart Kommune, mens og Vestfynshallerne fået den udvendige vedligeholdelse betalt af kommunen i kraft af det kommunale ejerskab.

I den modatte ende af skalaen, har Lillebælt Sport og Kultur optaget alle lånene hos Kommunekredit - typisk med forrentning og afdrag over en 25 årig periode. Det har givet en betydelig skævvridning i de økonomiske grundvilkår, og det har i særlig grad været en udfordring, at der har været stor skævhed mellem afdragsprofilen på lånene og afskrivningsprofilen på de bygninger, som lånene er optaget til.

De gamle kommunelån fra før kommunesammenlægningen er ydet under helt andre forudsætninger og regler end de nugældende. Eksistensen af disse lån gør det vanskeligt at opnå fuldstændig ligestilling på halområdet.

Det er væsentlig at understrege, at haller, der enten er kommunalt ejet eller har lån efter den gamle model vil fortsat have nogle særlige fordele, men der er ud fra en nøje afvejning af de forskellige forhold fundet en samlet helhedsløsning, som tilvejebringer en væsentlig højere grad af økonomisk ligestilling mellem hallerne, end der var tilfældet tidligere.

Arbejdsgruppen er fremkommet med følgende anbefalinger til den fremtidige økonomiske model på halområdet:

1) Tilskudsmodel:

Tilskudsmodellen på halområdet forenkles, således at tildelingen fremover består af en grundtildeling, en BBR-tildeling og et fradrag for finansierings- og ejerforhold. Forsikringer udgår som tilskudskriterium, således hallerne selv får gevinsten ved at forhandle gode priser med leverandørerne af forsikringsydelser. Samtidig introduceres et fradrag i modellen. Fradraget tager i et vist omfang højde for de fordele, der er ved det kommunale ejerskab af Vestfyns Kultur og Idrætscenter på vedligeholdelsessiden. Tilsvarende tages der højde for de fordele, hallerne har af de gamle rente- og afdragsfrie kommuneudlånte lån. Det er forvaltningens vurdering, at Ejby-Hallernes, Vestfynshallernes og til dels Brenderup Aktivitetscenters fordele kun neutraliseres delvist, dvs. hallerne bevarer en vis fortrinsstilling. Modsat kan det gøres gældende, at Lillebælt Sport og Kultur har bedre mulighed for at opnå stordriftsfordele end de øvrige haller. Der er således tale om en balanceret løsning.

2) Rente og afdragsfrihed på gamle kommunelån:

Rente- og afdragsfriheden på de gamle lån fra Middelfart Kommune til Ejby-Hallerne og Brenderup Aktivitetscenter stod til at ophøre ved udgangen af 2019. Det vurderes, at hallerne har enddog meget svært ved at løfte den kommende ydelsesstigning. Det anbefales derfor at forlænge rente- og afdragsfriheden på de gamle kommunelån til 2030, med mulighed for administrativ forlængelse til 2040, hvis forholdene nødvendiggør det. Det er væsentligt at understrege, at der ikke kan ydes nye lån efter de gamle principper. Nye lån ydes i form af kommunal garantistillelse. Den likviditetsmæssige lempelse af videreført rente- og afdragsfrihed udgør 1,5 mio. kr. årligt.

3) Løbetidsforlængende omlægning af hallernes lån hos Kommunekredit:

Der findes en særlig undtagelsesbestemmelse i lånebekendtgørelsen, som muliggør, at kommunegarantier, der er stillet efter 2008 for lån til kultur og fritidsformål, kan have en løbetid på 30 år frem for de normale 25 år. Hovedparten af lånene hos Lillebælt Sport og Kultur er således omfattet af bestemmelsen. Det anbefales, at der foretages løbetidsforlængende låneomlægning af Lillebælt Sport og Kulturs, samt Brenderup Aktivitetscenters lån hos Kommunekredit fra 25 år til 30 år. Afdragsperioden på Ejby-Hallernes lån fastholdes, idet langt størstedelen af hallens lån i forvejen er uden afdrag. Løbetidsforlængelsen kræver Byrådets godkendelse, men kan foretages uden yderligere belastning af kommunens låneramme. Den likviditetsmæssige lempelse af låneomlægningen udgør 0,6 mio. kr. årligt.

4) Standardisering af hallernes regnskabspraksis:

Det har været en stor udfordring at finde frem til fælles regnskabsprincipper vedrørende afskrivningspraksis på bygninger. Udfordringen for Lillebælt Sport og Kultur er, at foreningens nuværende afskrivningspraksis bevirker, at hallen typisk rapporterer overskud på driften, selv om hallens afdrag på lån giver store årlige likviditstræk (negative pengestrømme fra finansieringsaktivitet).

For Ejby-Hallerne, som kun i meget begrænset omfang afdrager på gælden, er problemet lige modsat. Her vil et forøget

afskrivningsomfang vil give et nedadgående pres på både regnskabsresultat og egenkapitalen, selv om pengestrømmene i princippet er uforandrede. Det er økonomiafdelingens vurdering, at Ejby-Hallernes afskrivninger på nuværende tidspunkt ikke matcher den løbende værdiforringelse på bygningsmassen. Det vil derfor være hensigtsmæssigt, at Ejby-Hallerne i et vist omfang øger afskrivningerne, så der løbende spares op til bygningsvedligeholdelse.

Det har været svært at finde et fælles udgangspunkt i forhold til de to yderpunkter. Ejby-Hallerne er blevet imødekommet i forhold til det oprindelige oplæg. Således er anbefalingen blevet, at køre med en regnskabspraksis, hvor 75% af bygningsmassen afskrives over 50 år, mens 25% af bygningsmassen værdiansættes til historisk kostpris.

Beregnet økonomisk effekt af helhedsplanen på halområdet:

Den samlede økonomiske konsekvens af omlægningen af tilskudsmodellen og finansieringen fremgår af tabellen nedenfor.

Som det fremgår udgør det maksimale tab af driftstilskud knap 176.000 kr.

Når effekten af finansieringsomlægningen regnes med ind, har kun en forening, Vestfyns Kultur og Idrætscenter (VIK), en negativ likviditetsvirkning.

Det er her vigtigt at være opmærksom på, at der med den nye model opnås en væsentlig højere grad af økonomisk ligestilling mellem hallerne. Dette indebærer samtidig, at de haller, der tidligere havde store finansieringsmæssige fordele eller fordele af det kommunale ejerskab, fremadrettet får lidt mindre fordele, dvs. mister driftstilskud. Sagt med andre ord, så har VIK fortsat visse fordele af det kommunale ejerskab, men fordelene dæmpes.

Fremtidige udviklingsprojekter på halområdet:

Det er altid vigtigt at have øje for, at anlægsprojekter kan (og ofte har) have afledte driftsudgifter.

Puljen til driftstilskud er politisk bestemt og kan justeres i forbindelse med de årlige budgetforhandlinger eller ved enkeltstående byrådsgodkendte tillægsbevillinger i løbet af budgetåret.

Forvaltningens anbefaling er, at der politisk fra sag til sag tages stilling til, om en større haludvidelse/ombygning skal ledsages af et højere tilskud.

Hvis tilskuddet ikke forhøjes, er det samlede tilskudsmodel til fordeling uændret og hallerne vil derfor finansiere udvidelsen kollektivt i form af et reduceres tilskud.

Forvaltningen vurderer, at det hverken vil være muligt eller hensigtsmæssigt, at lave automatik omkring tilskudsudvidelser ved fremtidige projekter.

Den endelige model:

I forbindelse med høringen er der blevet stillet spørgsmålstegn ved om genoptræningscenteret i Lillebæltshallerne indgår og bør indgå i tilskudsfordelingen.

Kommunen betaler en markedssvarende leje for arealanvendelsen. Derfor anbefales det, at genoptræningscenteret udgår af arealberegningen. Det betyder, at Lillebæltshallernes areal reduceres fra 9.992 m² til 9.945 m².

Den økonomiske effekt er, at tilskudsstigningen for LSOK reduceres med 65.852 kr. fra første modeludkast til det endelige modelforslag.

De fælles afskrivningsprincipper fastholdes ud fra et hensyn til, at fremme sammenligneligheden og opnå et retvisende billede af foreningernes aktiver og herunder den løbende værdiforringelse af bygningsværdierne.

Den endelige tilskudsmodel fremgår af figuren nedenfor.

Tilskud til fordeling		5.779.190,00						
Beregnet ændring i driftstilskuddet med baggrund i tilskudsdata for 2018 (Ny model, hvor genoptræningscenteret ikke indgår)								
Lokale- og driftstilskud, kørsel pr. 24.08.2018	Fordelelsesnøgle	Lillebælts-hallerne (LSOK)	Strib Fritids- og aktivitets-center (LSOK)	Vestfyns Kultur og Idrætscenter	Ejby Hallerne, inkl. Gelsted	Brenderup aktivitetscenter	I alt	
Driftstilskud efter m2-halgvulv	BBR	1.583.937	631.395	797.754	920.008	615.631	4.548.725	
Grundbidrag	Antal lokationer	270.911	270.911	270.911	541.822	270.911	1.625.465	
Fradrag for kommunalt ejerskab og/eller kommunale lån	Anslået vedligehold/lån			-225.000	-150.000	-20.000	-395.000	
Bruttobudget		1.854.848	902.306	843.665	1.311.830	866.542	5.779.190	
Momsandele 55%		229.251	111.521	104.273	162.136	107.101	714.282	
Tilskud til udbetaling efter ny model		2.084.099	1.013.826	947.938	1.473.966	973.642	6.493.472	
Tilskud efter nuværende model		1.917.630	877.856	1.053.202	1.495.524	1.149.261	6.493.472	
Ændring i driftstilskud (fuldt indfaset)		166.469	135.970	-105.264	-21.557	-175.619	-	
Likviditetsvirkning af forlænget rente og afdragsfrihed					1.332.798	203.711	1.536.509	
Likviditetsvirkning af løbetidsforlængende låneomlægning		465.000				143.953	608.953	
Likviditetsvirkning i alt		631.469	135.970	-105.264	1.311.241	172.045	2.145.462	
BBR bygningsareal i alt		9.445	3.765	4.757	5.486	3.671	27.124	
Tabet- og gevinsten af driftstilskuddet indfases over 4 år								
Ændring i 2019		41.617	33.993	-26.316	-5.389	-43.905	-	
Ændring 2020		83.235	67.985	-52.632	-10.779	-87.809	-	
Ændring 2021		124.852	101.978	-78.948	-16.168	-131.714	-	
Ændring 2022		166.469	135.970	-105.264	-21.557	-175.619	-	

Indfasning:

Med henblik på at give hallerne den fornødne tid til at tilpasse sig de nye økonomiske forudsætninger, foreslås det, at gevinsten/tab på omlægningen får en lang indfasningsperiode på 4 år.

Det indebærer mere konkret, at 75% af gevinsten/tabet kompenseres i 2019, 50% kompenseres i 2020, 25% kompenseres i 2021, hvorefter modellen i 2022 har fuld effekt.

Kompensationsbeløbet beregnes med baggrund i 2018-modellen.

Høring

Den nye tildelingsmodel på halområdet har været i høring i perioden 13. juni til 27. juni.

Af de indkomne høringssvar fremgår det, at hallerne som udgangspunkt støtter op om den nye model og at der blandt formændene for hallerne har været enighed om den nye model.

LSOK (Lillebælt Sport og Kultur) er enig i, at et m2-tilskud efter BBR er en retfærdig måde at yde tilskud på, men gør opmærksom på, at de driver bowlingcentret, som ikke indgår i tilskudsmodellen.

Ejbyhallerne finder det bekymrende, at der vælges en afskrivningsprofil hvor der afskrives på 75 pct. af bygningsmassen med 2 pct. pr. år, samtidig med at hallerne afholder store udgifter til vedligeholdelse hvert år. Det anbefales at der afskrives på 50 pct. af bygningsmassen med 2 pct., da en afskrivning på mere end 50 pct. vil betyde, at de enkelte haller vil få udhulet deres egenkapital.

Brenderup aktivitetscenter har ikke haft forslaget til drøftelse i deres bestyrelse, da der herfra har været en opfattelse af, at tilskudsmodellen ikke skulle i høring og derfor har der ikke været tid og mulighed for det. Formanden forholder sig dog til modellen og finder det problematisk, at der ikke er taget stilling til, hvordan lånene i Ejby-hallerne og Brenderup aktivitetscenter skal afvikles. I forhold til optimere egen låneportefølje, så giver det ikke de beskrevne muligheder, for lånene i aktivitetscentret er optaget via det kommunale system. Brenderup aktivitetscenter drives i høj grad af frivillige, lokale kræfter og en reduktion i driftstilskuddet tilskynder ikke til at dette vil fortsætte.

Forvaltningen gør opmærksom på, at der den 18. maj 2018 blev afholdt et afsluttende møde mellem hallerne og repræsentanter fra forvaltningen. På mødet blev det redegjort for den beskrevne model og en tidsplan for processen, inkl. udvalgsbehandling og høringsperiode, blev gennemgået.

Der blev yderligere den 24. august afholdt møde med halformændene, hvor alle halformænd tiltrådte modellen ændringsforslaget og tilkendegav, at der ikke ønskes en fornyet høringsfase.

Behandlingsplan:

Børn, Kultur og Fritidsudvalget den 9. september 2018

Bilag

Høringssvar - Vestfynshallen

Høringssvar - Lillebælt Sport og Kultur

Høringssvar - Ejbyhallerne

Høringssvar - Brenderup Aktivitetscenter

Bilag 1 - Helhedsplan for omlægning af driftstilskud og finansiering på halområdet

Bilag 2 - Endelig driftstilskudsmodel (med korrektion for genoptræningscenteret)

Punkt 33: Orientering om tilvalg og fravalg af frokostordning pr. 1. januar 2019

2018-004599

Beslutning

Taget til efterretning.

Præsentation

Orientering til Børn-, Kultur- og Fritidsudvalget vedr. daginstitutioners valg af frokostordning pr.1. januar 2019.

Forvaltningen foreslår

- At Børn-, Kultur- og Fritidsudvalget tager orienteringen til efterretning

Sagsbeskrivelse

Som følge af Dagtilbudslovens bestemmelser § 16a og §16b om fleksibel frokostordning i daginstitutioner, skal alle børn i kommunale og selvejende daginstitutioner og privatinstitutioner efter § 19 have et sundt frokostmåltid alle hverdage.

Dette kan dog fraviges ved:

- At forældrebestyrelsen i kommunale og selvejende daginstitutioner beslutter at fravælge frokostordningen.
- I kommunale og selvejende daginstitutioner, som består af flere enheder, kan et simpelt flertal af forældre med børn i den pågældende enhed beslutte at fravælge frokostordningen. Forældrene har én stemme for hvert barn, de har i enheden.
- Forældre med børn i privatinstitutioner, kan beslutte at fravælge frokostordningen ved simpelt flertal af forældre, der har børn i den pågældende privatinstitution. Forældrene har én stemme for hvert barn, de har i privatinstitutionen. Forældre med børn i privatinstitutioner efter § 19, stk. 4, skal mindst hvert andet år og højst én gang om året have mulighed for at fravælge et sundt frokostmåltid.

Kommunalbestyrelsen skal mindst hvert andet år og højst én gang om året give mulighed for fravalg af frokostordningen og ordningen skal ophøre, senest 6 måneder efter at forældrenes beslutning om fravalg er modtaget af kommunalbestyrelsen.

Nedenstående tabel viser de kommunale og private daginstitutioners valg og fravalg af frokostordninger gældende fra 1. januar 2019

	Tilvalg		Fravalg	
	Vuggestue	Børnehave	Vuggestue	Børnehave
Kommunale daginstitutioner				
Brenderup Børnehus	+			+
Børnehuset Egetræet	+	+		
Gelsted Børnehus	+	+		
	+	+		

Båring Børnehus				
Børnehuset Nørre Aaby Mikkelsbro	+			+
Søstjernen	+			+
Børnehuset Kompasset	+	+		
Strib Bulderby Kastanieborgen	Der tages stilling til Frokostordningen Ultimo september			
Børnehuset Nysgerium	+	+		
Børneuniverset Fjeldsted Harndrup/ Regnbuen				+
Solsikken		+		
Naturhaven				+
Chili		+		

	Tilvalg		Fravalg	
	Vuggestue	Børnehave	Vuggestue	Børnehave
Private daginstitutioner				
Børnehaven Mariehønen	+			+
Nøddeskallen	+	+		
Nørre Aaby Realskoles				×

børnehave				
Ejby private Børnehave				x
Stribonitten	+	+		

Økonomi

Ingen.

Høring

Ingen.

Handicaprådet:

Ingen høring, da kommunen ikke er forpligtet.

Ældrerådet:

Ingen høring, da kommunen ikke er forpligtet.

Behandlingsplan:

Børn-, Kultur- og Fritidsudvalget den 11. september 2018

Punkt 34: Ændret anvendelse af computere fra E-sport til Kreativ skabelse med it

2018-013837

Beslutning

Godkendt som indstillet.

Præsentation

Forslag om ændring af anvendelse af computere fra E-sport til Kreativ skabelse med it.

Forvaltningen foreslår

- At udvalget godkender ændret anvendelse af computere fra E-sport til Kreativ skabelse med it

Sagsbeskrivelse

I forbindelse med hele udvikling og understøttelse af borgerrettede aktiviteter i Nørre Aaby Bibliotek tildelte udvalget midler til indkøb af E-sports computere.

Det foreslås, at der i stedet for E-sports computere indkøbes og opsættes computere der anvendes til at arbejde med digitale medier, digitalt design, digitalt fabrikation og programmering. Dette fokus vil kunne understøtte aktiviteter for borgere, virksomheder og skoler i/omkring det offentlige tilgængelige Makerspace i Nørre Aaby Bibliotek.

Forvaltningens vurdering er, at disse computere vil bidrage til en øget udnyttelse af bibliotekets øvrige kapaciteter, herunder greenscreen, 3D-printere, vinylskærer og diverse programmerbare kredsløb som (MakeyMakey, Ultra:Bit, Arduino, littleBits, etc). Derudover påpeges at:

- Der er offentlig adgang til biblioteket og certificerede brugere kan få selvstændig adgang til Makerspacet.
- Software bliver 'nem' tilgængelig og kan understøttes aktiviteter med hele skoleklasser.
- Tiltaget ikke er i konkurrence/konflikt med E-sports i Ejby-Hallen.

Levetiden på computere til E-sport er relativ kort og der er allerede et godt udbud af E-sport i Ejby-Hallen. Derfor anbefales det tildelte midler bruges til at indrette forrummet og opstille computere (fx iMacs) hvorpå følgende software enten medfølger eller installeres (uden meromkostninger):

Område	Anvendelse	Software
Digitale medier	Billed-, lyd- og videoredigering	GIMP, GarageBand, Sonic Pi, iMovie
Digitalt design	2D-, 3D- og webdesign	Inkscape, TinkerCad, Fusion360
Digital fabrikation	fra computer til maskine	Cura, FabModules
Programmering	Af computer og af elektriske kredsløb	Arduino, Scratch, Processing, Micro:Bit

Økonomi

Ingen.

Høring

Ingen.

Handicaprådet:

Ingen høring, da kommunen ikke er forpligtet.

Ældrerådet:

Ingen høring, da kommunen ikke er forpligtet.

Behandlingsplan:

Børn-, Kultur- og Fritidsudvalget den 11. september 2018

Punkt 35: Pilotprojekt om fælles ledelse mellem Brenderup Børnehus og Anna Trolles Skole

2018-013862

Beslutning

Godkendt som indstillet.

Præsentation

Forslag om igangsættelse af pilotprojekt med fælles ledelse mellem Brenderup Børnehus og Anna Trolles Skole.

Forvaltningen foreslår

- At udvalget godkender igangsættelse af pilotprojektet.

Sagsbeskrivelse

Siden august 2015 har Brenderup Børnehus og Anna Trolles Skoles SFO haft fælles leder.

Organiseringen blev indført som en del af omlægningen til stordriftsmodellen samt for at styrke ledelsen og derved udvikle kvaliteten i dagtilbud og SFO via mere ledelse tæt på/ledelsesnærvær.

Dog udfordres ledelsesnærvær af, at Brenderup Børnehus ligger fordelt på 2 matrikler med 500m afstand, samt en afstand mellem Børnehus og Anna Trolles Skole på ca. 2 km.

Derudover står vi med den udfordring, at der er en vankant lederstilling til Børnehuset/SFO samt at det har været vanskeligt at rekruttere kandidater til stillingen. Dertil opleves det stadig, at tilgangen til både privat børnehave og skole vokser.

Derfor anbefaler forvaltningen en pilotprojekt med fælles ledelse. Projektet skal køre fra 1. oktober 2018 til udgangen af 2020.

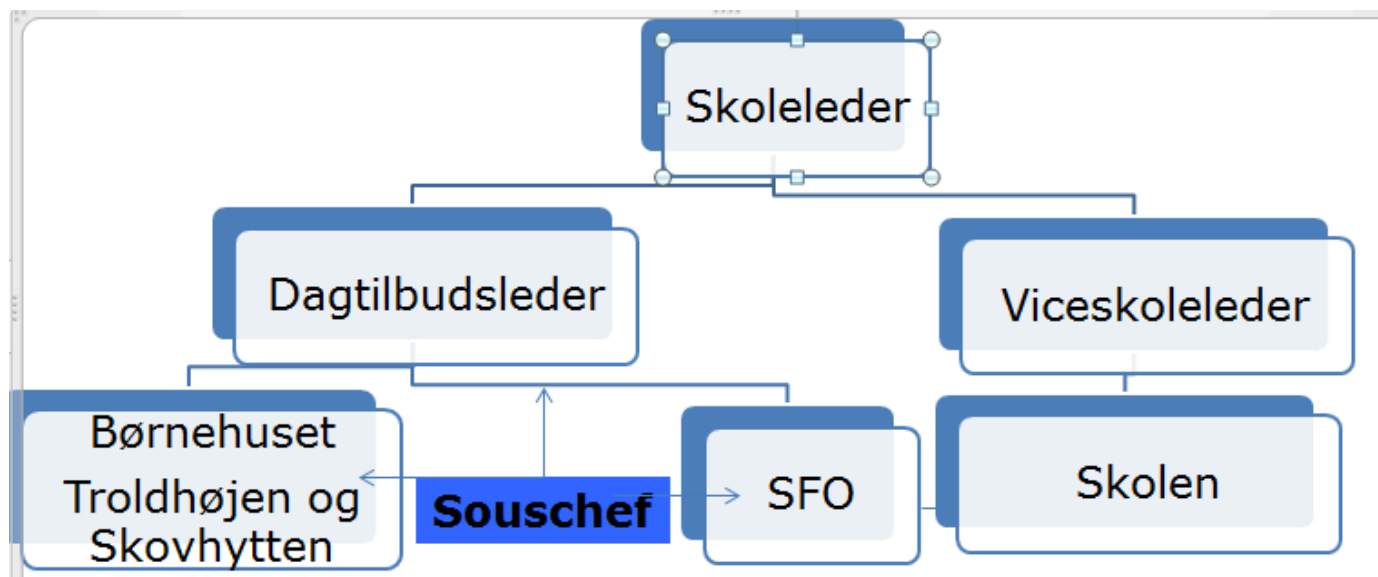
Det er pilotprojektets mål at afsøge muligheden for, at ved at ændre i ledelsesstrukturen og dermed bringe skole og daginstitution tættere sammen, kan opnå:

- At skabe en større sammenhæng mellem enhederne.
- At udøve mere ledelse tæt på, for alle 3 matrikler ift. at udvikle pædagogik forældresamarbejdet i Børnehus og SFO.
- Sikre økonomisk og faglig bæredygtighed, der bidrager positivt til sammen-hængskraften i lokalområdet.
- Fælles faglig udvikling
- Forsøge at mindske tilgangen til de private tilbud.

Organiseringen af ledelsen i pilotforsøget læner sig op ad Landsbyordning jf. Folkeskolelovens § 24a, som åbner mulighed for at etablere fælles ledelse og fælles bestyrelse for en folkeskole og et dagtilbud.

Det forslås derfor, at skolelederen på Anna Trolles Skole bliver øverste leder for skole og dagtilbud med økonomisk og personalemæssig ansvar. Den øverste leder vil derfor deltage i personalemøder og forældrebestyrelsesmøder i begge institutioner. Under øverste leder ansættes en dagtilbudsleder og souschef.

Organiseringen vil derfor se ud som følgende:



Det forslås, at de nuværende bestyrelser fortsætter uændret, men der afholdes 3 årlige fællesmøder i en såkaldt fællesbestyrelse.

Der har været afholdt møder med forældrebestyrelsen for Brenderup Børnehus samt skolebetyrelsen for Anna Trolles Skole. Begge er positive og bakker op om pilotprojektet.

Ligeledes forholder det sig for personalet, som også ser meget positive udviklingsmuligheder i pilotprojektet.

Godkendes pilotprojektet vil skolelederen pr. 1. oktober fungere som fælles leder for Brenderup Børnehus og Anna Trolles Skole. Der vil hurtigst muligt derefter igangsættes ansættelsesproces for ny dagtilbudsleder, hvilket forestås af skolelederen.

Efter ansættelse af ny leder igangsættes ansættelsesproces ift. ny souschef, hvilket forestås af både skole- og dagtilbudsleder.

Den nye fælles ledelse udarbejder snarest projektbeskrivelse for pilotprojekt i Brenderupområdet, herunder plan for opfølgning og evaluering.

Projektbeskrivelse, tidsplan samt plan for evaluering forelægges udvalget til udvalgmødet i marts 2019.

I august/september 2020 evalueres pilotprojektet og resultatet heraf behandles af Børn-, Kultur- og Fritidsudvalget samt Skoleudvalget inden årets udgang i 2020.

Økonomi

Pilotprojektet vil betyde merudgifter for Brenderup Børnehaven og SFO'en, ved en fordeling af 70% børnehaven og 30% SFO vil den økonomiske konsekvens være følgende:

		Mdr	Året	
Souschef (70% børnehaven / 30% SFO)		40.000	480.000	Inkl. pension
	<i>Fordeling</i>			
Merudgift for børnehaven	70%	28.000	336.000	Inkl. pension
Merudgift for SFO'en	30%	12.000	144.000	Inkl. pension

Årslønnen til souschefen er estimeret af lønkonteret, men vil være afhængig af den individuelle lønftale.