

REFERAT Miljø- og Energiudvalget 2018-2021 d. 06-05-2020

Mødedato Onsdag d. 06. maj 2020 kl. 15:30

Mødested Byrådssalen

Mødedeltagere Alex Gren, Esben Erichsen, Morten Weiss-Pedersen, Bo Juul Nielsen, Paw Nielsen

Indholdsfortegnelse

Højvandsbeskyttelse ved Varbjerg Strand.....	3
Omprioritering af opgave i Staurby Skov.....	6
Ændret stiforløb fra Rema 1000 i Strib til Staurby Skov.....	7
Ansøgning om § 16 a miljøgodkendelse af svineproduktionen på Tellerupvej 15, 5591 Gelsted.....	9
Forslag - Tillæg 5 til spildevandsplanen for Middelfart Kommune 2016-2020.....	11
Orientering om status på arbejdet med vådområder i Middelfart Kommune.....	13
Orientering om procedure ved nedrivninger/reoveringer - håndtering af bygge- og anlægsaffald....	15
Status for projektet "Blå støttepunkter langs kysten".....	17

Punkt 185: Højvandsbeskyttelse ved Varbjerg Strand

2019-004118

Beslutning

Udsættes med henblik på forlænget høring.

Præsentation

Projektet for Højvandsbeskyttelse ved Varbjerg Strand har sammen med forslaget til udgiftsfordeling været offentliggjort i perioden 28. januar til 6. marts 2020. Projektet og forslag til udgiftsfordeling er ligeledes den 28. januar 2020 udsendt til samtlige ejere af ejendomme vest for Storåen, der vurderedes at kunne blive bidragspligtige til et eventuelt kommende projekt for højvandsbeskyttelse.

Der er afholdt offentligt møde den 23. februar 2020 om projektet med deltagelse af ca. 110 interesserede på Brenderup Højskole.

Det har været muligt for lodsejerne indtil den 6. marts 2020 at fremkomme med høringssvar til projektet for højvandsbeskyttelse.

Forvaltningen foreslår

At Miljø- og Energiudvalget i medfør af Kystbeskyttelseslovens § 2a træffer afgørelse om, ikke at fremme sagen om etablering af højvandsbeskyttelse ved Varbjerg Strand vest for Storåen.

At enhver som ville kunne have opnået beskyttelse eller anden fordel af en højvandsbeskyttelse underrettes om afgørelsen i medfør af Kystbeskyttelseslovens § 2a, stk.2 jf. § 1a, stk. 2.

Sagsbeskrivelse

Der er indkommet i alt 50 høringssvar. Det svarer til at ca. halvdelen af de husejere, der vurderedes at kunne blive bidragspligtige til et evt. højvandsbeskyttelsesprojekt har fremsendt et høringssvar.

Høringssvarene fordeler sig på følgende måde:

3 høringssvar fra husejere uden for kredsen af evt. bidragspligtige

3 høringssvar, hvor holdningen til projektet er ukendt.

19 høringssvar taler mod projektets gennemførelse.

24 høringssvar taler for projektets gennemførelse.

1 høringssvar taler imod projektets gennemførelse og er angiveligt indsendt på vegne af ejerne matr. nr. 1o Varbjerg, Brenderup. 41 af sommerhusene i området er beliggende på lejet grund på matr. nr. 1o Varbjerg, Brenderup. Høringssvaret er underskrevet af en person, der ikke er medlem af ejerkredsen af matr. nr. 1o Varbjerg, Brenderup, og det fremgår ikke om vedkommende er administrator eller advokat for ejerkredsen, der består af 16 medlemmer.

Høringssvarene, der taler imod etablering af en højvandsbeskyttelse præsenterer navnlig holdninger som, at der ikke er behov for højvandsbeskyttelse. Der har ikke tidligere været vand over Feddet. Oversvømmelserne kommer med åvand bagfra.

En række af høringssvarene, der taler mod projektets gennemførelse peger ligeledes på, at oversvømmelse vil kunne hindres ved etablering af et højvandslukke i Pavebæk ved udløbet i Storå og etablering af et dige ved Vedelshavevej.

Høringssvarene, der taler for etablering af en højvandsbeskyttelse præsenterer navnlig holdninger som, at en lang række sommerhuse ligger lavt, der har været oversvømmelser og det bliver kun værre med stigende havvandstand, hyppigere storme og øget ferskvandsafstrømning.

Forvaltningen bemærkninger til høringssvarene

Højvandsstatistikken for Bogense Havn viser en 20 års-hændelse på 1,57 m DVR90. DMI vurderer, at ved et mellem CO2-niveau vil den generelle 20 års vandstands-hændelse i midten af dette århundrede være på 1,66 m og ved et højt CO2-niveau på 1,75 m.

Lokalt ved Varbjerg Strand kan det forventes, at 20 årshændelserne vil være højere, da vi er tæt på tragten ned mod Lillebælt, der er en flaskehals for vand fra nord.

I 2006 var den højeste registrerede vandstand i Bogense Havn på 1,68 m og i 2013 på 1,53 m.

Den private fællesvej Engdrøget er strækningvis beliggende under kote 1,50 m. Ved en vandstand på 1,5 m vil store dele af Feddet også være oversvømmet, ligesom dele af Varbjerg vej vil være oversvømmet.

En række sommerhuse på sydsiden af Engdrøget og ved bakkevej er bygget på et terræn med en kote på ca. 1,0 m.

Udsagnet om, at oversvømmelserne sker med åvand fra syd og ikke med havvand, tager ikke i regning, at der er hydraulisk forbindelse fra havet til dalen langs Pavebækken syd for Engdrøget. Vandstanden i Pavebæk er alt overvejende en afspejling af vandstanden i havet.

Der vil dog være en tidsmæssig forsinkelse af vandstanden i dalen ved Pavebæk, da der ikke er en helt fri hydrauliske forbindelse til havet. Overløbet over Feddet og Varbjergvej og rørene under Varbjergvej vil være flaskehalse.

Synspunktet om, at problemet med oversvømmelse kunne løses med etablere et dige ved Vedelshavevej og etablere et højvandslukke i Pavebæk deles ikke af forvaltningen, idet der ved en vandstand på 1,5 m løber vand over forstranden og over Feddet. Det skal i den forbindelse erindres, at vandstandsangivelserne er for et havvandspejl i ro, altså uden bølger.

I stormflodssituationer skal man forvente at lægge en bølgehøjde på 0,4 - 0,5 m til vandstanden.

Et dige ved Vedelshavevej og et højvandslukke i Pavebæk vil således ikke give tilstrækkelig beskyttelse mod oversvømmelser.

Endelig forudsætter muligheden for at opnå erstatning fra Stormflodsforsikringen i forbindelse med en oversvømmelse, at Stormrådet erklærer stormflod for området, og at højvandshændelsen er større end en 20 års-hændelse, - altså en vandstand over 1,57 m.

Der er således forvaltningen vurdering, at det er betænkeligt at pålægge lodsejere bidrag til højvandsbeskyttelse med foranstaltninger, der ikke kan modstå en 20 års-hændelse og derfor ikke giver mulighed for at opnå erstatning fra stormflodsforsikringen i tilfælde, hvor der sker skader som følge af oversvømmelse.

Økonomi

Middelfart Kommune har i medfør af kystbeskyttelseslovens § 1a, stk. 4 iværksat og midlertidigt afholdt udgifterne til en forundersøgelse af et projekt for højvandsbeskyttelse ved Varbjerg Strand. Udgiften til forundersøgelsen er på 169 000,- kr. ekskl. moms.

Ved gennemførelse af projektet for højvandsbeskyttelse ville disse udgifter jf. Kystbeskyttelseslovens § 9 kunne fordeles blandt de grundejere, der opnår beskyttelse eller fordel i øvrigt ved projektet.

Hvis et forundersøgt projekt ikke gennemføres vil kommunen skulle afholde udgiften til forundersøgelsen.

Projektet ved Varbjerg Strand er opdelt i 2 dele, nemlig henholdsvis end del øst for Storå og en del vest for Storåen, som behandles nu.

Der er ikke afklaring blandt sommerhusejerne øst for Storå om de ønsker en sag om højvandsbeskyttelse gennemført, og dermed er det ikke afklaret hvordan denne andel af udgiften til forundersøgelsen endeligt skal afholdes.

En beslutning om ikke at fremme sagen om højvandsbeskyttelse vest for Storå vil således medføre, at en del af udgiften til forundersøgelsen endeligt skal afholdes af Middelfart Kommune.

Høring

Ikke relevant

Klima & bæredygtighed

Ikke relevant

Punkt 186: Omprioritering af opgave i Staurby Skov

2017-021418

Beslutning

Udvalget anbefaler forvaltningens indstilling.

Præsentation

Ifølge masterplan for Staurby Skov og jævnfør bevilling fra Byrådet på 6,44 mio. kr. 2018-2022, så skal der etableres en grussti fra banestien til Jyllandsvej efter forhandlinger med 2 lodsejere.

Forvaltningen foreslår

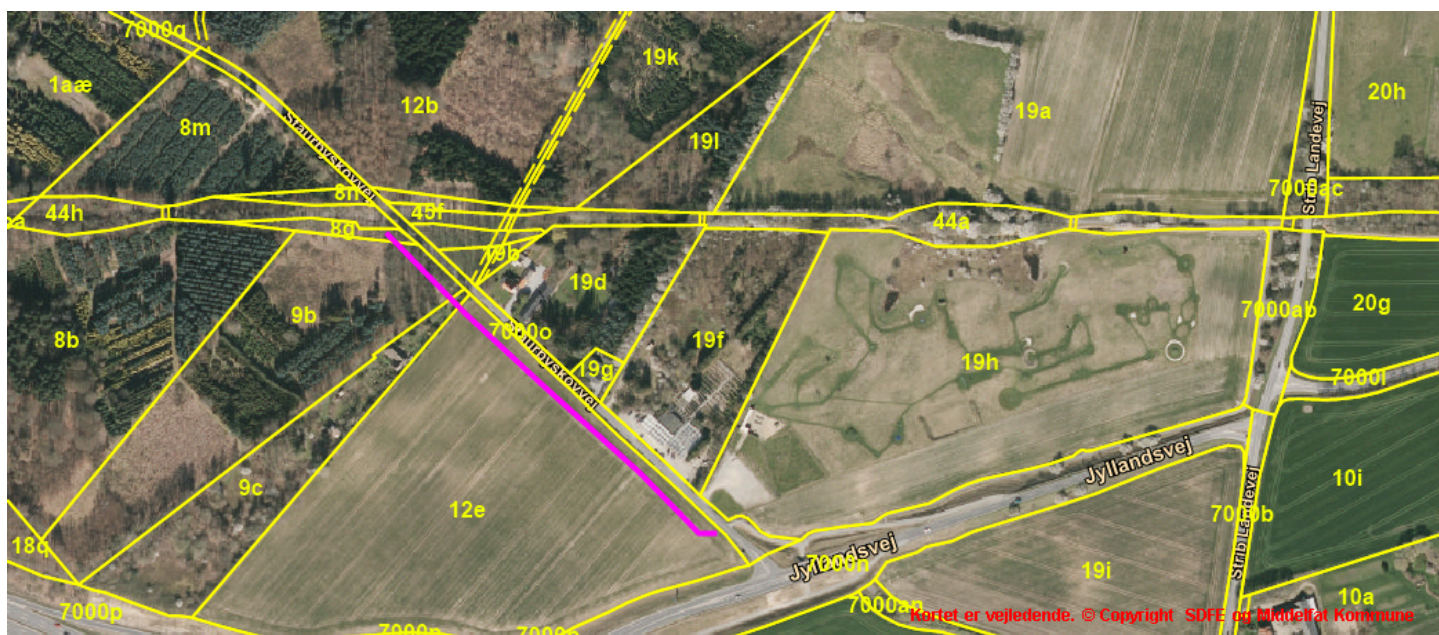
At stien ikke gennemføres som en del af basistiltagene i masterplanen for Staurby Skov

At anlæg af stien kan genovervejes, hvis der senere opstår et større behov.

At de økonomiske midler til stien kan anvendes til udvikling af familiepladsen

Sagsbeskrivelse

På kortet her med blå er skitseret grusstien som er omtalt i masterplanen for Staurby Skov på side 10 og 21.



Link til masterplanen:

<https://staurbyskov.middelfart.dk/Masterplan>

Stien er en udmærket ide, da Staurby Skovvej er smal og utryk. Dette er årsagen til, at stien i sin tid blev medtaget i masterplanen for Staurby Skov.

Forvaltningen vurderer nu, at der ikke er mange borgere, som vil benytte denne grussti for at komme til stinettet ved Jyllandsvej, og der har ikke været nogen efterspørgsel på stien fra borgere siden borgermøderne om Staurby Skov. Hvis der på et senere tidspunkt opstår større behov for stien, kan det overvejes at udføre stien i asfalt, hvilket der ikke er midler til i basisbudgettet for Staurby Skovs udvikling.

Forvaltningen vurderer, at borgere som cykler fra Staurby, Røjle eller Vejlbjby kan bruge banestien som sikker indgang til Staurby Skov.

Ved at omprioritere de økonomiske midler kan kommunen i højere grad fokusere på udviklingen af familiepladsen, som Miljø- og Energiudvalget godkendte skitse til på sit møde d. 8. januar 2020, og opnå flere midler til medfinansiering ved ansøgning til fonde.

Økonomi

Stien står under basisanlæg i masterplanen på side 21 og er indeholdt i Byrådets bevilling på 6,44 mio. kr. 2018-2022.

Forvaltningen estimerer, at ca. 500.000 kr kan omprioriteres og tilgå til udviklingen af familiepladsen i Staurby Skov.

Klima & bæredygtighed

Der kan være en mindre CO2 besparelse ved at gå fra anlæg af grussti til anlæg af fx træ-bænke, svævebane eller madpakkehus ved familiepladsen.

Punkt 187: Ændret stiforløb fra Rema 1000 i Strib til Staurby Skov

2017-021418

Beslutning

Udvalget anbefaler forvaltningens indstillinger.

Præsentation

Natur- og Miljøafdelingen har mod forventning modtaget et afslag fra Miljøstyrelsen om at etablere rekreativ sti gennem kommunens urørte skov. Stiforløbet blev godkendt af Byrådet 4. nov. 2019. I denne sag fremlægges derfor et ændret stiforløb som vil berøre 2 lodsejere.

Forvaltningen foreslår

At det ændrede stiforløb godkendes.

At private arealer erhverves ved indgåelse af frivillige aftaler under ekspropriationslignende vilkår eller ved ekspropriation i henhold til Vejlovens bestemmelser, såfremt det ikke er muligt at indgå forlig.

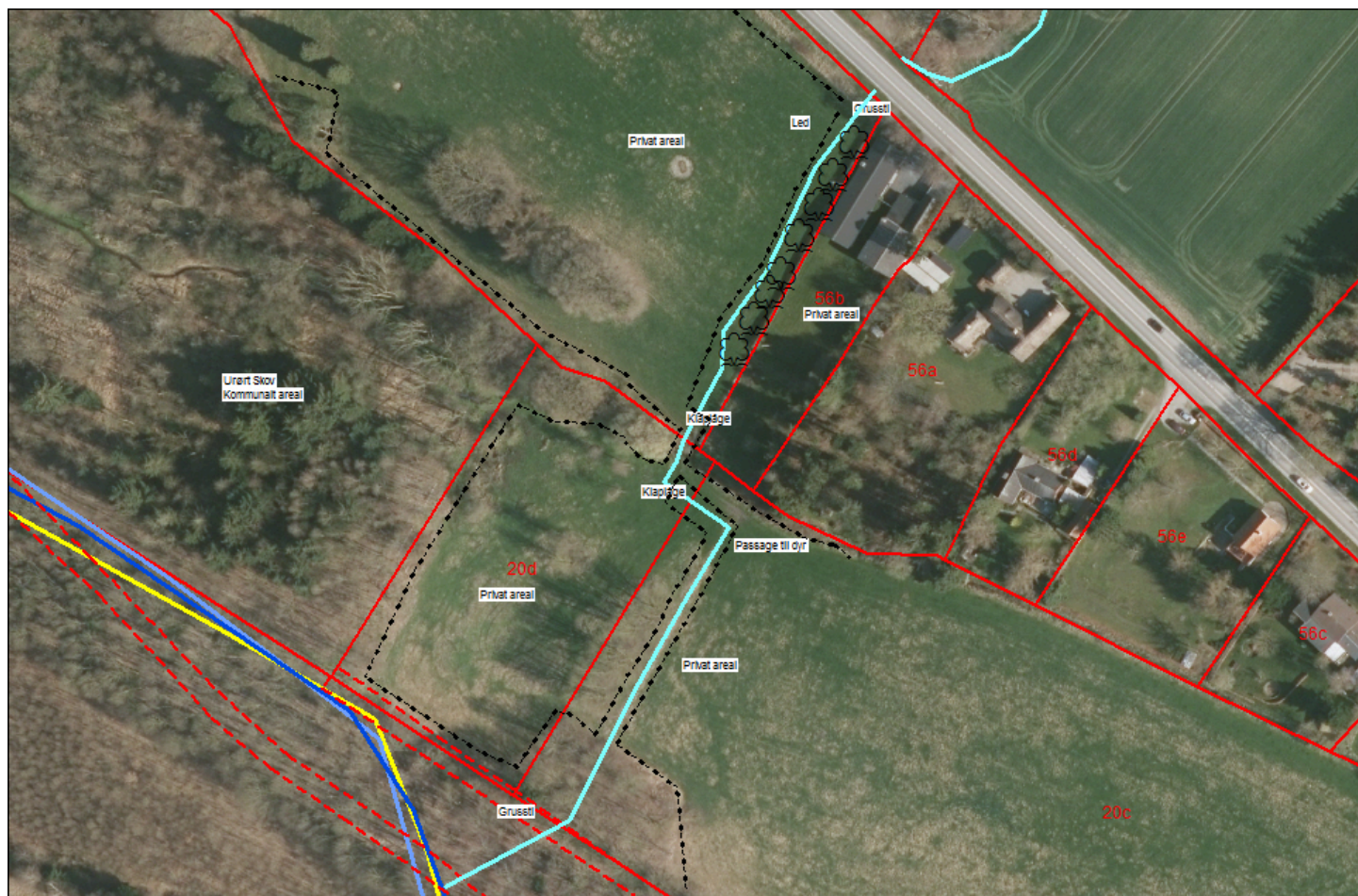
At proceduren med åstedforretning mm. indledes.

Sagsbeskrivelse

Byrådet vedtog 9. november 2019 et stiforløb som skal forbinde stisystemet i Strib ved Brogården med Staurby Skov, se Bilag 1. Dette stiforløb var der accept af hos de berørte lodsejere.

Jævnfør Masterplan for Staurby Skov og dialogen med borgerne er der et stort ønske om en adgangsvej fra Strib til Staurby Skov. En ny offentlig sti vil sikre almenvellet en sikker og direkte vej fra Strib til Staurby Skov uden folk skal gå langs den trafikerede Strib Landevej.

Da Miljøstyrelsen imidlertid har givet afslag på dispensation til at lave en rekreativ sti gennem kommunens urørte del af Staurby Skov, så foreslår forvaltningen et nyt forløb fra Rema 1000 i Strib til Staurby Skov, som skitseret på dette kort:



Det nye forløb er drøftet med de to berørte lodsejere.

Den ene lodsejer er modstander af dette forløb, da det går tæt på hæk og hus, og fordi han er bekymret for trafikikkerheden ved at krydse Strib Landevej. Han vil gerne, at stien skærmes med levende hegn og at stien placeres mindst 25 - 50 m væk fra huset. Han er villig til at forhandle om at afgive jord, hvis hans ønsker efterkommes. Hvis ikke, vil han protestere.

Den anden lodsejer er på den anden side afvisende overfor en sti 25 - 50 m ude i marken og ønsker i så fald en række andre krav opfyldt, som forvaltningen vurderer, at kommunen ikke alle kan imødekomme. Lodsejer har udtrykt interesse i at forhandle og indgå forlig om forløbet som

angiver på kortet.

Da det virker umuligt at gøre begge lodsejere tilfredse, anbefaler forvaltningen forløbet vist på kortet herover, hvor der plantes et levende hegn mod nabo for at dæmpe gener fra publikum, og hvor der erhverves så lidt jord som muligt af lodsejer som er modstander af forløbet – ca. 25 m.

Stien skal overvejende bestå af slotsgrus, ca. 2 m bred. ca. 220 m lang.

På de stejle steder på bakken kan der laves græsarmring og trin for at undgå erosion af grus fra stien.

Desuden skal nuværende kreaturhegn ændres, og der skal laves en passage til dyrene, så afgræsningen kan fortsætte på de private enge. Kreaturer og borgere skal færdes over den eksisterende overgang over vandløbet. Borgeren har ca. 20 m fra klaplåge til klaplåge.

Trafikanter gøres opmærksom på ny sti over Strib Landevej med skilte.

Der skal indhentes de nødvendige tilladelser før etableringen kan gå i gang.

Økonomi

Byrådet har afsat anlægsbudget til etablering af basis-infrastruktur i Staurby Skov 2018-2020 på i alt 6,44 mio. kr. Opgaven med anlæg af sti på bilag 2 estimeres til at koste 400.000 kr. ex moms, hvilket dækkes i det afsatte anlægsbudget.

Høring

Handicaprådet er hørt. Stien vil blive stejl og ikke handicapvenlig. Der tilstræbes at sikre så lille stigning som muligt, og at etablere en holdeplads/hvileplads på det stejle stykke.

Klima & bæredygtighed

Der vil i udbuddet være fokus på klimavenlige tiltag fra entreprenørens side.

FSC-godkendt træ skal anvendes.

Bilag

Bilag 1_Kort_Stiforslag

Punkt 188: Ansøgning om § 16 a miljøgodkendelse af svineproduktionen på Tellerupvej 15, 5591 Gelsted

2020-006146

Beslutning

Udvalget godkendte det ansøgte. Paw Nielsen, Enhedslisten stemte imod og ønsker sagen i Byrådet.

Paw Nielsen vægter miljø, sundhed og usikkerhed om efterlevelse af en evt. miljøgodkendelse.

Præsentation

Ejeren af Tellerupvej 15 har søgt miljøgodkendelse efter husdyrbruglovens § 16 a for at få mulighed for at udnytte eksisterende stalde, med et samlet produktionsareal på 2167 m², fuldt ud til produktion af slagtesvin og smågrise.

Forvaltningen foreslår

At Miljø- og Energiudvalget beslutter, at forvaltningen skal arbejde videre frem mod at meddele godkendelse af den ansøgte fulde udnyttelse af eksisterende stalde.

Sagsbeskrivelse

Ejendommens gældende produktionstilladelse er en miljøgodkendelse fra 30. november 2006 der giver tilladelse til en produktion af 7.075 slagtesvin 30-115 kg. Der er meddelt en revurdering af miljøgodkendelsen den 19. april 2017.

En godkendelse af staldarealet vil give større fleksibilitet i produktionen og eventuelt mulighed for et større antal slagtesvin og/eller smågrise, hvis staldanlægget udnyttes mere effektivt. Miljøgodkendelsen vil være en tilladelse til, at der kan holdes/producere så mange dyr i staldene, som anden lovgivning (herunder primært dyrevelfærdsloven) tillader. Der inddrages ikke nye staldafsnit til produktion af svin.

Der er i forbindelse med kommunens behandling af ansøgning om miljøgodkendelse af husdyrproduktion regler for, hvor store lugtgener man som nabo til en husdyrproduktion skal tåle. Enkeltbolig i landzone skal tåle mere lugt end samlet bebyggelse i landzone, der igen skal tåle mere end byzone.

Det afgørende for lugt fra husdyrproduktion er, hvor stort et staldareal dyrene har adgang til. Staldarealet udvides ikke i forbindelse med det ansøgte. Kommunen vurderer derfor, at det ansøgte ikke vil medføre forøgede lugtgener.

Beregninger i Miljøstyrelsens ansøgningssystem, husdyrgodkendelse.dk, viser, at den ansøgte produktion overholder lugtgenekravene til nærmeste byzone og til samlet bebyggelse. Men den ansøgte produktion overholder ikke lugtgenekravet til enkeltbolig i landzone. Den beregnede lugtgenefstand fra svineproduktionens "lugtcentrum" til enkeltbolig i landzone er 244 meter. Nærmeste nabobeboelse ligger 153 meter fra "lugtcentrum".

Hvis husdyrbruglovens lugtkrav er overholdt, skal kommunen godkende det ansøgte.

Hvis lugtkravet ikke er overholdt, kan kommunen godkende det ansøgte, hvis lugtgenerne ikke forøges og afstanden til nabo er større end $\frac{1}{2}$ x geneafstanden. (Som i den konkrete sag).

Hvis lugtgenekravet ikke er overholdt, skal kommunen meddele afslag på det ansøgte, hvis lugtgenerne forøges eller afstanden til nabo er mindre end $\frac{1}{2}$ x geneafstanden.

Uanset om kommunen meddeler godkendelse af det ansøgte, vil den eksisterende produktion på ejendommen kunne fortsætte.

I forbindelse med sagsbehandlingen er det konstateret, at eksisterende anlæg ikke er helt i overensstemmelse med gældende miljøgodkendelse. Den ene stald, der er etableret i forbindelsen med miljøgodkendelsen, vender anderledes (nord/syd i stedet for øst/vest), hvilket har flyttet lugtcentrum lidt nærmere nabobeboelsen, og der er ikke etableret forhøjede afkast mindst 2 meter over tagryg, hvilket var et vilkår i miljøgodkendelsen.

2 staldsektioner er tilkoblet et luftrenseanlæg, med det formål at reducere ammoniaktab, dette anlæg har dog også en lille

effekt på lugt. Men den samlede lugtpåvirkning ved nabobeboelsen er større, end hvad der var forudsætningen for eksisterende miljøgodkendelse.

Ansøger er nu bekendt med dette, og er indstillet på at reducere lugtpåvirkningen ved at etablere hyppig gylleudslusning i denne stald, samt miljøkryds på de af staldenes ventilationsafkast, hvor dette er muligt, i alt 18 stk.

Det er forvaltningens vurdering at med de beskrevne tiltag, vil lugtbelastningen ved naboen ikke være højere end det, der lå til grund for den gældende miljøgodkendelse.

Effekten af hyppig gylleudslusning og luftrensning er medtaget i beregningerne i husdyrgodkendelse.dk. De 2 virkemidler har reduceret den beregnede geneafstand i til enkeltbolig fra 308 meter til 244 meter.

Effekten af miljøkryds kan ikke medtages i beregningerne i husdyrgodkendelse.dk, men de har en kendt effekt på lugtspredningen og dermed på reduktion af lugtbelastningen.

Der ville kunne redegøres nærmere for dette i en OML-beregning, men idet, der ikke sker en udvidelse af produktionsarealet, og de beskrevne tiltag vurderes at være tilstrækkelige til, at reducere lugtbelastningen ved nabobeboelsen, så påvirkningen ikke er højere, end hvad der lå til grund for eksisterende miljøgodkendelse, har forvaltningen ikke fundet det relevant, at anmode om OML-beregninger til denne sag.

Økonomi

Ingen

Høring

Det ansøgte har været i forhøring hos naboer indenfor lugtkonsekvenszonen (uden lugtreducerende teknologi) på 782 meter i perioden 1.-22- april 2020. Der er ikke indgået nogle bemærkninger til sagen.

Inden meddelelse af eventuel miljøgodkendelse skal udkast til afgørelse i høring i en periode på 30 dage.

Bilag

Kort over geneafstand enkeltbolig

Punkt 189: Forslag - Tillæg 5 til spildevandsplanen for Middelfart Kommune 2016-2020

2020-003473

Beslutning

Udvalget anbefaler forvaltningens indstilling.

Præsentation

Middelfart Kommunes Spildevandsplan 2016 - 2020 blev vedtaget i 2016. Spildevandsplanen er en sektorplan for spildevandsområdet og revideres løbende. Tillæg nr. 5 til spildevandsplanen skal sikre grundlaget for spildevandskloakering af et nyt boligområde ved Abelonelundvej 45, 5500 Middelfart - Frivillig spildevandskloakering af Strib Landevej 108+110, 5500 Middelfart, samt forbedret spildevandsrensning i det åbne land for ejendommen Bro Skov 24, 5464 Brenderup.

Forvaltningen foreslår

At tillæg 5 til spildevandsplanen godkendes og sendes i offentlig høring i 8 uger.

Sagsbeskrivelse

Spildevandsplanen giver en samlet oversigt over den eksisterende og planlagte spildevandshåndtering i kommunen og er det retslige grundlag for tilslutning af eksisterende og nye boligområder til den offentlige kloak samt for håndtering af spildevand i det åbne land.

Abelonelundvej 45, 5500 Middelfart: Der etableres 5 nye punkthuse, 150 nye rækkehuse og 24 nye parcelhuse på matr. nr. 9ab Røjle By, Vejlbj. Det nye område spildevandskloakeres og tag- og overfladevand skal håndteres i udstykningen ved nedsivning og mulighed for udledning til et nærliggende dræn/vandløb.

Strib Landevej 108+110, 5500 Middelfart: Ejere af ejendommene har ønsket en frivillig tilslutning til Middelfart Spildevands ledningsnet. I området findes en eksisterende fælleskloak for både spildevand og regnvand, men de to ejendomme optages i spildevandsplanen kun for husspildevand. Ejendommene skal selv håndtere deres tag- og overfladevand.

Det åbne land: Ejendommen Bro Skov 24, 5464 Brenderup, ligger i et opland, som staten har udpeget til forbedret spildevandsrensning. Ejendommen er registreret med nedsivningsanlæg i BBR, men det har vist sig, at ejendommen udleder urensset spildevand til Skelbækken. Ejendommen optages derfor i spildevandsplanen for at åbne mulighed for at kræve en forbedret rensning af ejendommens husspildevand.

I dette tillæg sikres, at de planlagte områder kan spildevandkloakeres og tilsluttes den eksisterende offentlige kloak i området. Derudover sikrer tillægget, at Middelfart Kommune har lovhjemmel til at kræve forbedret spildevandsrensning på ejendommen Bro Skov 24, 5464 Brenderup.

Økonomi

Tillægget berører ikke økonomi for Middelfart Kommune

Høring

Tillægget skal efter godkendelse i det politiske system i 8 ugers offentlig høring inden endelig vedtagelse.

Klima & bæredygtighed

I nærværende tillæg er der taget højde for klimamæssige udfordringer med særligt fokus på spildevands- og regnvandshåndtering.

I de spildevandskloakerede områder er der stor fokus på regnvandshåndtering, og i forbindelse med beregninger af vandmængder tillægges en klimafaktor for at sikre de konkrete anlæg imod klimaforandringer i form af mere nedbør.

Specifik for udstykningen ved Abelonelundvej 45, 5500 Middelfart, er der indsendt en vandhåndteringsplan, som forvaltningen er gået i dialog med udstykker omkring. Dette for at sikre at det fremtidige byområde er klimasikret i forhold til nedbør.

De øvrige ejendomme i tillægget bidrager til klimadagsordenen ved at have egne regnvandsanlæg, som lever op til ejendommenes behov for håndtering af regnvand.

Bilag

Tillæg 5 til spildevandsplanen 2016-2020 for Middelfart Kommune

Punkt 190: Orientering om status på arbejdet med vådområder i Middelfart Kommune

2020-001064

Beslutning

Udvalget tog orienteringen til efterretning.

Præsentation

Som del af vandområdeplanerne har kommunerne fået til opgave at etablere vådområder til begrænsning af næringsstofudledning til kystvandene. I Middelfart Kommune undersøges pt. fem områder for potentiale som kvælstofvådområde.

Forvaltningen foreslår

At udvalget tager orienteringen om status på arbejdet til orientering.

Sagsbeskrivelse

Etableringen af vådområder er en del af indsatserne i vandområdeplanerne, som er bindende for myndighederne. Middelfart, Nordfyn, Assens og Faaborg-Midtfyn kommuner er omfattet af Hovedvandopland Lillebælt/Fyn og disse kommuner udgør således vandoplands-styregruppen (VOS) for Lillebælt/Fyn. Det er VOS'en der afgør, hvilke vådområder, der skal etableres.

Vådområder etableres med det formål at reducere kvælstof- og fosforudledningen til søer og kystvande. Kvælstofreduktionskravet i hovedvandopland Lillebælt/Fyn er 69 tons kvælstof pr. år. Hvis vådområdet realiseres ved det største projekt i hovedvandoplandet, Aulby Møllemade, så kan dette projekt alene begrænse udledningen af kvælstof med ca. 18 tons årligt.

Indenfor Middelfart Kommunes geografiske afgrænsning er nedenstående 5 projekter i vandoplandsplanen (VOP'en)

Aulby Møllemade	Ansøgning om realisering forventes sendt til Landbrugsstyrelsen juni 2020
Stor Å med Pave Bæk	Forundersøgelse afsluttet marts 2020. Forventes at blive ansøgt om realisering 2020 eller 2021
Blanke Tangmose	Forundersøgelse afsluttet marts 2020. Forventes ikke at blive realiseret
Brende Å	Forundersøgelse forventes afsluttet august 2020
Hygind Bæk	Naturstyrelsen undersøger potentiale

Aulby Møllemade

Forundersøgelsen blev afsluttet efteråret 2019. Der er godt og vel 40 lodsejere i området og lodsejerholdningerne er overvejende positive. Der er stor generel interesse for projektet i området omkring Møllemaden. Det bliver formodentlig afgørende for muligheden for realisering, om der kan skaffes erstatningsjord til de landmænd der har jord i Møllemaden. Beregninger i forundersøgelsen viser, at der er stort potentiale for kvælstoffjernelse fra området. Projektet, der med sine 140 ha er det største i Hovedvandopland Lillebælt, er derfor af stor betydning for opnåelse af kvælstofreduktionsmålet for Hovedvandoplandet.

Stor Å med Pave Bæk

Den nyligt afsluttede forundersøgelse viste et mindre potentiale for etablering af vådområde end oprindeligt forventet. Dette primært fordi prisen for kvælstoffjernelse i et større område ville blive for høj og sekundært var der enkelte lodsejere, med en stor andel af jorden i ét af delområderne, der ikke ønskede etablering af vådområde på deres ejendom. Fire effektive delområder på i alt ca 31 hektar langs Pave Bæk og Stor Å er identificeret som mulige i et fremtidigt realiseringsprojekt.

Blanke Tangmose

Forundersøgelsen viste et stort potentiale for kvælstofreduktion, men den afdækkede også en række tekniske udfordringer samt betydelig negativ tilstandsændring af eksisterende, beskyttet natur ved vandstandshævninger i området. Forvaltningen har derfor vurderet, at projektet ikke kan gennemføres.

Brende Å

Forundersøgelsen forventes afsluttet senest august 2020. Rådgiver har sendt 1. udkast af forundersøgelsen. Ifølge forundersøgelsen er der potentiale for etablering af et vådområde på ca. 25 ha i Brende Ådal i området lige nedenfor Tanderup Kirke. Der er 6 lodsejere, som alle umiddelbart er positive overfor projektet.

Hygind Bæk

Ifølge aftale om vådområdeindsatsen mellem KL og Miljø- og Fødevarerministeriet, så kan Naturstyrelsen varetage projektejerskab af op til 20 % af kvælstofreduktionsmålet i vandområdeplanen. Naturstyrelsen har indvilget i at undersøge et område ved Hygind for potentiale som vådområde. Naturstyrelsen forventer at starte på forundersøgelse af området ultimo 2020. Naturstyrelsen undersøger et område på ca. 40 ha, men en eventuel realisering vil formentlig blive mindre.

Screening af områder

Forvaltningen screener løbende kommunen for områder der kan have potentiale som kvælstofvådområder. De mest oplagte steder er ved at være undersøgt, men der er stadig områder i kommunen, som eksempelvis lavtliggende og periodevist vandlidende arealer, som kan være egnede som vådområde. I forbindelse med screening af sådanne områder skal det undersøges, om etablering af vådområde er realistisk uden for stor påvirkning af f.eks. huse, beskyttede naturområder, tekniske anlæg m.m.

Økonomi

Arbejdet med forundersøgelse og realisering af vådområder finansieres af EU's Landdistriktsmidler

Høring

Ingen

Klima & bæredygtighed

Etableringen af vådområder med naturlig hydrologi regnes generelt for at have positiv klimaeffekt set over en mangeårig periode. Der er dog flere faktorer, der gør beregning usikker.

I de afsluttede forundersøgelser er der beregnet følgende reduktioner i udledningen af CO₂-ækvivalenter ved projekterne ud fra den gældende vejledning:

Aulby Møllemade: Der er ikke registreret kulstofholdige jorder, hvorfor reduktionsberegningen for området er 0. Ca. 130 ha omdriftsjord tages ud af omdrift, hvorfor der kan være indirekte klimaeffekter (f.eks. mindre kørsel).

Brende Å: 0 tons CO₂ ækvivalenter pr år. (ca. 10 ha ud af omdrift ved realisering).

Stor Å med Pave Bæk: 137,8 tons CO₂-ækvivalenter pr år.

Blanke Tangmose: 0 tons CO₂-ækvivalenter pr år.

Bilag

Vådområder

Punkt 191: Orientering om procedure ved nedrivninger/renoveringer - håndtering af bygge- og anlægsaffald

2020-003874

Beslutning

Udvalget tog orienteringen til efterretning.

Præsentation

I Danmark produceres årligt ca. 4,5 mio tons bygge- og anlægsaffald. Det svarer til 38 % af alt affald i Danmark.

For at øge genbrug, genanvendelse og materialenyttiggørelse i Middelfart Kommune, har Natur og Miljøafdelingen sat ekstra fokus på håndtering af bygge- og anlægsaffald såvel fra private som fra erhverv. Det handler især om at få afleveret affaldet de rigtige steder, men også i høj grad om at fjerne de miljøfarlige stoffer fra affaldet og dermed ud af kredsløbet.

Det har givet anledning til ændrede procedurer med bl.a. flere tilsyn på byggepladserne.

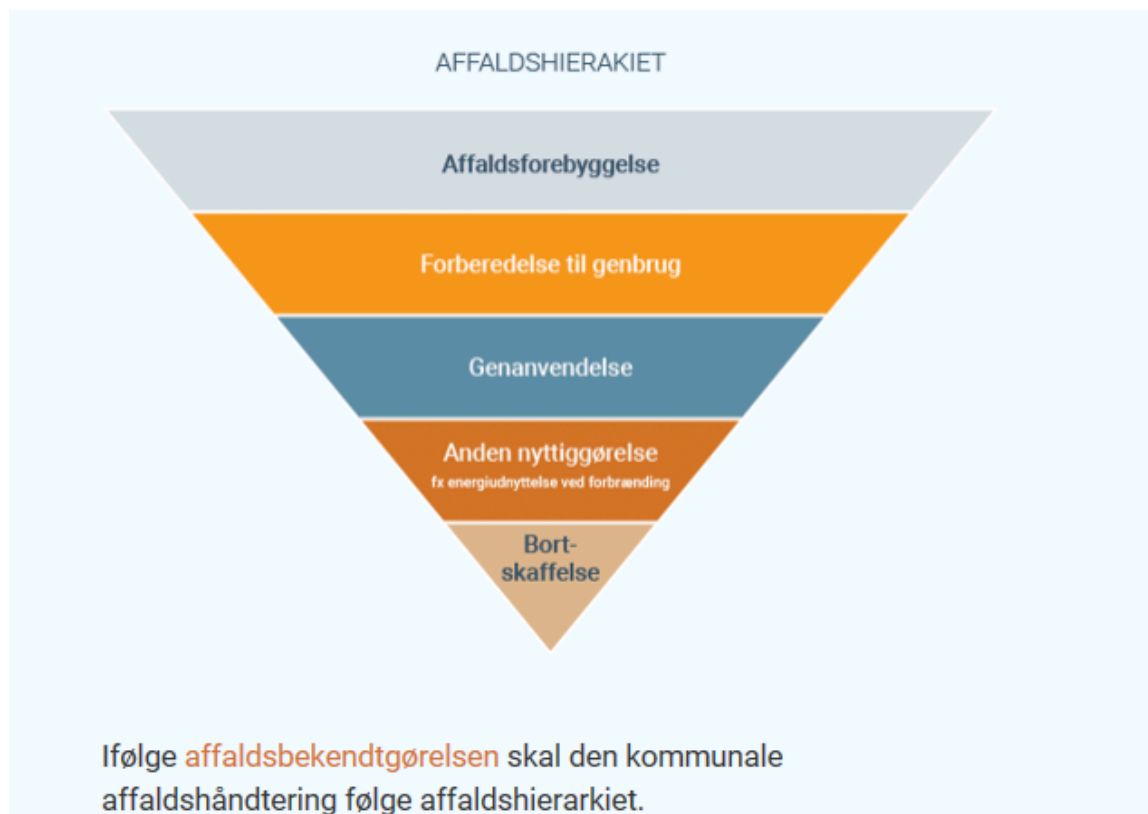
Forvaltningen foreslår

At udvalget tager sagen til orientering.

Sagsbeskrivelse

I Middelfart Kommune indgår der årligt ca. 60-70 sager, som handler om bygge- og anlægsaffald. Sagerne behandles i Natur og Miljøafdelingen. Affaldet kan komme fra nedrivninger eller renoveringer, som danner mere end et ton affald eller omfatter mere end 10 m². Loven forpligter ejer/bygherre til at anmelde affaldet til kommunen, som efterfølgende klassificerer og anviser affaldet. Antallet af sager burde være meget højere, men mange private renoveringer bliver aldrig anmeldt.

Ifølge affaldsbekendtgørelsen skal kommunerne følge affaldshierakiet (se figur herunder). Det betyder, at kommunen som affaldsmyndighed har en forpligtigelse til at få affaldet så højt op i hierakiet som muligt, hvor forebyggelse og genbrug/genanvendelse af materialer ligger øverst. Bortskaffelse og deponi ligger nederst.



Før affaldet bringes op i affaldshierakiet, er det selvfølgelig vigtigt, at forvaltningen både som affaldsmyndighed og bygherre sikrer sig, at det er rene materialer, som genbruges, genanvendes og nyttiggøres. Med øget tilsyn og fokus på

affaldssagerne er Natur og Miljøafdelingen med til at højne værdien af byggeaffaldet, og det sikres dermed, at affaldet ikke havner utilsigtet i vores natur.

Derfor har vi i Natur og Miljøafdelingen sat særlig fokus på især nedrivnings- og renoveringsbranchen, som er producenter af bygge- og anlægsaffald. Fokus har været rettet på både eksterne og interne affaldsproducenter.

Eksternt har Natur og Miljøafdelingen fulgt en del af sagerne (ca. 50%) op med tilsyn på byggepladserne, og resultatet har været meget sigende. I 9 ud af 10 sager, med tilsyn, har der været bemærkninger, enten fordi der er sket forkert affaldshåndtering i forhold til anvisningen, eller at lovgivningen på området ikke er fulgt. Disse sager er fulgt op med dialog, og parterne er oplyst om, at ved gentagelser følges der op myndighedsmæssigt.

Internt i forvaltningen har Natur og Miljøafdelingen, byggesag og ejendomscenteret samarbejdet. Der er udarbejdet en procedure i forbindelse med egne renoveringer/nedrivninger, og kommunens pedeller er blevet instrueret i gældende lovgivning og praksis på området. Tiltaget er med til at højne Middelfart Kommunes egen håndtering af bygge- og anlægsaffald. Derudover har Natur og Miljøafdelingen valgt at være proaktive i forhold til de byggesager, som bliver indsendt. Der sendes oplysningsmateriale til grundejere omkring håndtering af bygge- og anlægsaffald, og hvordan det skal håndteres. Natur og Miljøafdelingen forventer med dette tiltag at højne niveauet af disse sager, og at der hermed sikres en bedre miljømæssig håndtering af affaldet.

Økonomi

Udgifter til indsatsen afholdes indenfor det eksisterende budget.

Høring

Ingen

Klima & bæredygtighed

Ved at øge fokus på bygge- og anlægsaffald sikres en korrekt affaldshåndtering, som bringer affaldet højere op i affaldshierakiet. Samtidig sikres det, at de miljøfremmede stoffer tages ud af kredsløbet.

Både internt og eksternt giver det en gevinst for både miljøet og vores klima. F.eks. kan genbrug af en mursten spare klimaet for ca. 0,5 kg CO₂. Samtidig sikres eksempelvis, at en del træværk bliver sendt til genanvendelse, i form af spånplader, i stedet for at sende det til forbrænding hos Energnist.

Dermed bevares ressourcerne i kredsløbet længere, hvilket er til gavn for både miljø og klima.

Punkt 192: Status for projektet "Blå støttepunkter langs kysten"

2015-006015

Beslutning

Udvalget tog orienteringen til efterretning.

Præsentation

Det fælles fynske shelterprojekt "Blå Støttepunkter", som er et samarbejde mellem Middelfart, Assens, Nordfyn og Kerteminde kommuner, har været længe undervejs og er nu nået til etableringsfasen og ibrugtagning i løbet af forår/sommer 2020.

Forvaltningen foreslår

At sagen tages til orientering.

Sagsbeskrivelse

Den lokale aktionsgruppe LAG MANK (for Middelfart, Assens, Nordfyn og Kerteminde kommuner) og LAG SØM (for Nyborg Kommune) blev i 2014 inspireret af den Sydfynske indsats indenfor naturturisme og friluftsliv om etablering af en ny type shelterpladser. LAG'erne tog initiativ til et samarbejde med de 5 kommuner om etablering af disse støttefaciliteter til naturturisme og friluftsliv langs kysten i de 5 kommuner. Konceptet er at kunne præsentere en kyststræde med støttefaciliteter langs hele den fynske kyststrækning og derved styrke friluftslivet for lokale borgere og turister.

På udvalgsmøde den 3. juni 2015 blev det besluttet at indstille til Økonomiudvalget, at Middelfart Kommune skulle tilslutte sig projektet om etablering af shelterpladser langs kommunens kyststrækning. Økonomiudvalget besluttede d. 15. juni 2015, at kommunen skulle tilslutte sig projektet under forudsætning af at alle projektkommunerne deltager.

I løbet af de sidste par år har Middelfart Kommune sammen med de andre fire projektkommuner arbejdet på at få alle tilladelser i hus fra blandt andre Kystdirektoratet, Miljøstyrelsen og Naturstyrelsen, samt udarbejdet lodsejereaftaler og indhentet diverse andre landzone- og byggetilladelser og klargjort shelterpladserne.

Alle fem kommuner er stødt på mange udfordringer i projektet, som har ført til forsinkelser og udskydelse af ibrugtagningen. Særligt tilladelser fra Kystdirektoratet har vist sig meget vanskelige at opnå og mange lokaliteter er opgivet som følge af afslag derfra.

Middelfart Kommune har påklaget to af afslagene fra Kystdirektoratet, et ved Fønsskovvej og et ved Varbjerg Strand. Disse ligger til behandling ved Miljø- og Fødevarerklagenævnet.

Som en konsekvens af, at myndighedsarbejdet har trukket ud, er projektet blevet opdelt i to faser. En første fase, hvor der nu opstilles 50 shelters inkl. toiletter i projektkommunerne, og en anden fase, hvor de sidste ca. 30 shelters skal opstilles. Da dispensationerne fra Kystdirektoratet har været så svære at opnå, er det besluttet, at disse sidste shelters kan rykkes lidt længere ind i landet end de oprindeligt aftalte 300 meter fra kysten og derved komme udenfor strandbeskyttelseslinjen.

Første fase er nu nået så langt, at shelters og toiletter er i produktion hos tømrer og klar til opsættelse indenfor en til to måneder i Middelfart Kommune. Det samme gør sig gældende for de fire andre kommuner.

Når første fases shelters er opstillet, vil de blive tilgængelige for booking via hjemmesiden www.bookenshelter.dk.

I Middelfart Kommune får vi i første omgang 5 shelterpladser - ved Fønsskovvej, på Svinø, på Strib Nordstrand, i Kasmose Skov og ved Båring Vig med i alt 11 shelters af forskellig størrelse med plads til 54 personer, samt 2 toiletter på henholdsvis shelterpladesen ved Fønsskovvej og på Svinø.

Oprindeligt var et egentligt indvielsessarrangement planlagt til Kristi Himmelfarts-ferien, hvor der blev arbejdet på, at borgmestrene fra de fem kommuner kunne deltage. Dette er udskudt på ubestemt tid, som følge af Covid-19 situationen.

Økonomi

Projektet finansieres af de fem kommuner med støtte fra LAG MANK og LAG SØM, samt Nordea Fonden og Friluftsrådet. Det samlede budget for projektet udgør knap 8 mio. kr.

Høring

Ingen.

Bilag

Status for projektet til MEU_Kortbilag